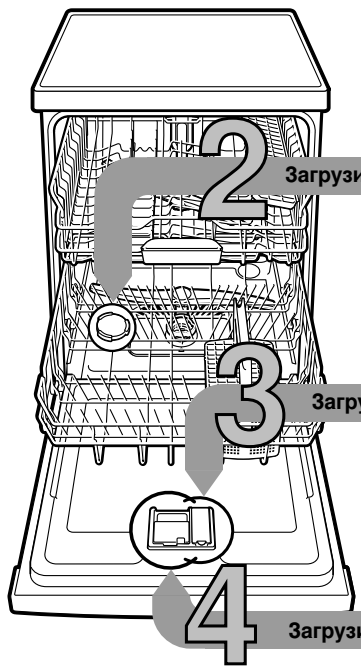


Коротко и ясно: все, в чем нуждается Ваша посудомоечная машина ...



Но перед первым использованием прибора следует все же прочесть инструкцию по установке и эксплуатации!

1



2 Загрузить специальную соль

3 Загрузить ополаскиватель

4 Загрузить моющее средство

Настройка устройства для смягчения воды \*

Узнать в организации по водоснабжению значение жесткости воды и записать его ...

Значение жесткости воды °dH	Уровень жесткости воды	ммоль/л	Установочное значение
0-6	мягкая	0-1,1	H:00
7-8	мягкая	1,2-1,4	H:01
9-10	средняя	1,5-1,8	H:02
11-12	средняя	1,9-2,1	H:03
13-16	средняя	2,2-2,9	H:04
17-21	жесткая	3,0-3,7	H:05
22-30	жесткая	3,8-5,4	H:06
31-50	жесткая	5,5-8,9	H:07

\* Только перед первым мытьем посуды или при изменении значения жесткости воды

Быстро улажено ...

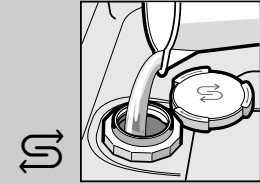
настраивать следующим образом

Включить выключатель «ВКЛ./ВЫКЛ.» .  
 Держать нажатой кнопку **setup 3 sec.** в течение 3 секунд.  
 В окне индикации появится установленное изготовителем значение H:04 и **set**  
 С помощью установочных кнопок + - выполнить установку.  
 Держать нажатой кнопку **setup 3 sec.** в течение 3 секунд.  
 Установочное значение сохранено в памяти посудомоечной машины.

Растворяет накипь (при установочном значении 0 соль не нужна!) Для оптимальных результатов мойки



Открутите крышку.



Только перед первой мойкой наполните резервуар для соли водой.



Засыпьте специальную соль (ни в коем случае не загружайте моющее средство!).



Закройте крышку. Сразу выполните мойку.

Идеальная чистота ...



Нажмите на метку 1, поднимите крышку 2.



Для оптимальных результатов сушки



Загрузите ополаскиватель.



Закройте крышку. ЩЕЛК!

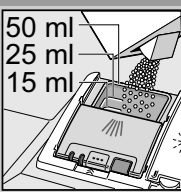
Сильно грязная посуда, больше моющего средства ...



При необходимости откройте крышку (нажмите на кнопку).



Внимание, Комбинированные средства подходят не для каждой программы, руководствуйтесь рекомендациями их изготовителя.



Моющее средство следует загружать лишь в сухую предназначенную для него ячейку.



Задвиньте крышку, нажмите на нее. ХЛОП!

5

Включить прибор

6

Выбрать программу

Быстро, экономично или интенсивно ...

Обзор программ

В данном обзоре приведено максимально возможное количество программ. Соответствующие программы Вашего прибора Вы найдете на его панели управления. Параметры программы были получены в лабораторных условиях согласно европейскому стандарту EN 50242.

Параметры потребления зависят от выбора программы и дополнительных функций. При выключенной функции добавления ополаскивателя или при его нехватке время работы изменяется.

\* половина обычной загрузки

\*\* Программа, пригодная для ночного времени суток: увеличенная продолжительность программы, зато очень тихо.

	Chef 70°	Авто 45° / 65°	Эко 50°	Малозумная ** 50°	Стекло 40°	65°	Быстрая 65°	Быстрая 45°	Предв. ополаскивание	Мойка машины Easy Clean
Продолжительность в час:мин	2:35 - 2:45	1:30 - 2:40	3:15	4:00	1:25 - 1:30	1:00	1:00	0:29 *	0:15	1:30
Расход электроэнергии в кВтч	1,50 - 1,60	0,95 - 1,60	1,02 - 1,08	1,05 - 1,09	0,85 - 0,90	1,30	1,30	0,80	0,05	0,90 - 1,06
Расход воды в литрах	12 - 15	7 - 18	9,5	10	11 - 14	10	10	10	4	9,5 - 12,5

Программа	Чашки / Кружки	Авто / Кружки	Чашки / Кружки / eco	Чашки / Кружки / Silence	Чашки / Кружки	1h	Чашки / Кружки	Чашки / Кружки	Чашки / Кружки	Чашки / Кружки / Easy Clean
-----------	----------------	---------------	----------------------	--------------------------	----------------	----	----------------	----------------	----------------	-----------------------------

Описание возможных дополнительных функций приведено в инструкции по эксплуатации.



7 Запустить программу Программа начинается ...

8

Выключить прибор Готово...

# Техобслуживание и уход

Для превосходных результатов мытья посуды ...

# Чистка насоса для слива воды в канализацию

**Фильтры**  
... проверка, при необходимости чистка.

Поверните цилиндрический фильтр, извлеките фильтрующую систему ...

промойте ее в проточной воде ...

установите на место ...

закрутите фильтрующую систему, **МАРКИРОВКА ДОЛЖНА СОВПАДАТЬ!**

- Извлеките вилку из розетки.
- Извлеките фильтры и вычерпайте воду.
- Поднимите крышку с помощью ложки (A).
- Проконтролируйте участок вокруг крыльчатки на отсутствие посторонних предметов.
- Закройте крышку так, чтобы она зафиксировалась со щелчком (B).
- Установите на место фильтры.

**Распылительные коромысла**  
... удаление блокирующих загрязнений/наслоений.

Снимите нижнее коромысло по направлению вверх ...

открутите верхнее коромысло ...

промойте отверстия в проточной воде (при необходимости воспользуйтесь зубочисткой) ...

установите на место нижнее коромысло ...

прикрутите верхнее коромысло.

**Устранение мелких неисправностей самостоятельно ...** ... так как самопомощь всегда себя оправдает! Прочие указания Вы найдете в инструкции по эксплуатации

Неисправность	Возможные причины	Устранение
Светится индикация «E:18»/ «»*	Арматуру заливного шланга заклинило или она покрылась накипью	<ul style="list-style-type: none"> <li>▶ Откройте подающую арматуру.</li> <li>▶ 1. Открутите элемент подключения воды.</li> <li>▶ 2. Проведите чистку имеющегося в нем фильтра.</li> <li>▶ 3. Из открытого водопроводного крана должно выливаться за минуту как минимум 10 литров воды. При меньшем расходе замените подающую арматуру.</li> <li>▶ Расправьте подающий шланг.</li> </ul>
Индикатор «E:22»	Фильтры загрязнены или закупорены	<ul style="list-style-type: none"> <li>▶ Проведите чистку фильтров (см. выше).</li> </ul>
Светится индикация «E:24» и «»*	Сливной шланг засорился или перегнулся Крышка насоса для слива воды в канализацию не установлена на место	<ul style="list-style-type: none"> <li>▶ Проложите сливной шланг без перегибов.</li> <li>▶ Установите крышку (смотрите выше).</li> </ul>
Светится индикация «E:25» и «»*	Откачивающий насос заблокирован	<ul style="list-style-type: none"> <li>▶ Проведите чистку насоса для откачки сточной воды (см. выше).</li> </ul>
Светится другой код неисправности «E:XX»	Машина в технически неисправном состоянии	<ul style="list-style-type: none"> <li>▶ Вызовите специалистов из мастерской сервисного обслуживания (назовите им код неисправности, появившийся на дисплее).</li> <li>▶ Извлеките вилку машины из розетки.</li> </ul>
В машине остается вода	Программа еще не закончена	<ul style="list-style-type: none"> <li>▶ Включите и закройте прибор или прервите программу (смотрите раздел «Прерывание программы»).</li> </ul>
Ржавчина на столовых приборах	<ul style="list-style-type: none"> <li>▶ Столовые приборы не коррозионностойкие. Особенно быстро ржавеют острые лезвия ножей</li> <li>▶ Ржавчина попала с другой посуды</li> </ul>	<ul style="list-style-type: none"> <li>▶ Пользуйтесь коррозионностойкими столовыми приборами.</li> <li>▶ Никогда не мойте в машине ржавую посуду.</li> </ul>

Неисправность	Возможные причины	Устранение
Посуда не совсем чистая  На посуде осадок в виде песка или манной крупы	<ul style="list-style-type: none"> <li>▶ Посуда слишком тесно прилегает друг к другу или навалена друг на друга</li> <li>▶ Слишком мало моющего средства</li> <li>▶ Выбрана неподходящая программа</li> <li>▶ Засорились отверстия в распылительных коромыслах</li> <li>▶ Фильтры загрязнились или непрочно зафиксированы</li> <li>▶ Распылительные коромысла заблокированы</li> </ul>	<ul style="list-style-type: none"> <li>▶ Отделите посуду друг от друга, проследите, чтобы она не прилегала друг к другу.</li> <li>▶ Выполняйте указания изготовителя моющего средства по его правильному использованию.</li> <li>▶ Выберите более интенсивную программу мытья посуды.</li> <li>▶ Проведите чистку распылительных коромысел (см. выше).</li> <li>▶ Проведите чистку фильтров (см. выше).</li> <li>▶ Расположите посуду таким образом, чтобы распылительные коромысла могли свободно вращаться.</li> </ul>
Пятна и разводы	Слишком высокая/слишком низкая концентрация ополаскивателя	<ul style="list-style-type: none"> <li>▶ При разводах: необходимо снизить концентрацию ополаскивателя.</li> <li>▶ При наличии водяных пятен или накипи: необходимо повысить концентрацию ополаскивателя.</li> </ul>
Посуда не высохла	Ополаскиватель	<ul style="list-style-type: none"> <li>▶ Увеличить дозировку.</li> <li>▶ Заменить средство.</li> <li>▶ Используйте ополаскиватель.</li> </ul>
На посуде молочный налет (стирается)	<ul style="list-style-type: none"> <li>▶ Применяемое комбинированное средство для мытья посуды обладает плохим качеством сушки</li> <li>▶ Установка прибора</li> </ul>	<ul style="list-style-type: none"> <li>▶ Включите интенсивную сушку (в зависимости от модели).</li> <li>▶ Правильно отрегулируйте установку для умягчения воды.</li> <li>▶ Добавьте специальной соли.</li> </ul>
Молочный налет, стаканы помутневшие/совершенно непрозрачные (налет не удаляется)	Стаканы не пригодны для мытья в посудомоечной машине	<ul style="list-style-type: none"> <li>▶ Пользуйтесь стаканами, пригодными для мытья в посудомоечной машине.</li> <li>▶ Используйте более мягкое средство для мытья стеклянной посуды.</li> </ul>
На пластмассовой посуде появился цветной налет	<ul style="list-style-type: none"> <li>▶ Слишком мало моющего средства</li> <li>▶ Цветной налет обусловлен красящими веществами, содержащимися в продуктах питания (напр., в томатном соусе)</li> </ul>	<ul style="list-style-type: none"> <li>▶ Выполняйте указания изготовителя моющего средства по его правильному использованию.</li> <li>▶ На этот цветной налет можно не обращать внимания, он исчезнет при следующем мытье посуды.</li> </ul>

\* В зависимости от модели

## Прерывание программы ...

Нажимать на кнопку «START» в течение ок. 3 секунд (Reset).

Окно дисплея показывает: Программа прервана.

## Правильное размещение посуды ...

Программа выполняется в течение ок. 1 минуты.

Окно дисплея показывает: Готово.  
Выключить выключатель «ВКЛ./ВЫКЛ.».

Расположить пригодную для мытья в посудомоечной машине посуду (без следов сажи, воска, смазки, краски, наклеек; большое количество остатков варенья, молочных продуктов и блюд следует убрать) в соответствии с указаниями, приведенными в инструкции по эксплуатации, и проверить, могут ли распылительные коромысла свободно вращаться.