

SAMSUNG**RU Инструкция по эксплуатации****РУКОВОДСТВО ПОЛЬЗОВАТЕЛЯ**

Перед началом эксплуатации пылесоса внимательно прочитайте настоящие инструкции. Сохраните эти инструкции!

Подлежит использованию по назначению в нормальных условиях
Срок службы: 7 лет

Сделано в Корее
Юридический адрес изготовителя: Самсунг Электроникс Ко, Лтд, Самсунг Мепи Вилдинг, 250-2 Га Тепанг-Ро, ЧунГу, Сеул, Корея

Модель: SC4325, SC4330, SC4335, SC432A

Сертификат №: РОСС КR.AE95.B11849

Срок действия с 16.05.2008 до 15.05.2011

Орган по сертификации: РОСС RU.0001.11AE95



Завод: Самсунг Кванчжу Электроникс Ко., Лтд,
271, Осеон-Донг, Квансан-Гу, Кванчжу-сити,
Республика Корея
Импортер в России: ООО "Самсунг Электроникс Рус Компани",
125009, г. Москва, Большой Гнездниковский переулок, дом 1, строение 2

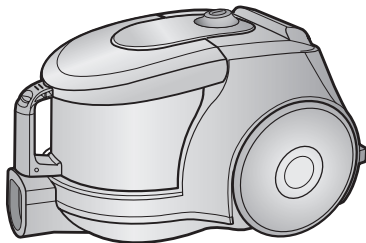
ПЫЛЕСОС



KZ.0.02.0072



Класс защиты - II



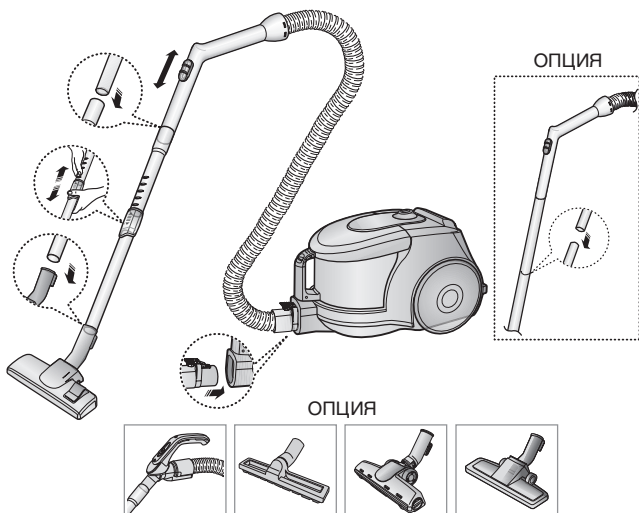
- * Перед использованием устройства, пожалуйста, внимательно прочитайте эту инструкцию.
- * Устройство предназначено только для использования в помещении.
- * Данное изделие предназначено для использования в быту при нормальных условиях.
- * Изготовитель оставляет за собой право менять дизайн и спецификации без предварительного уведомления.

Зарегистрируйтесь в клубе Samsung на сайте www.samsung.com/register

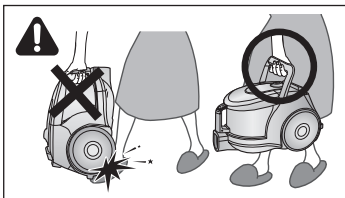
Важные меры предосторожности

1. Внимательно прочитайте инструкцию. Перед включением, проверьте, чтобы напряжение сети соответствовало указанному на паспортной табличке пылесоса.
2. **ПРЕДУПРЕЖДЕНИЕ** : не пользуйтесь пылесосом если пылесос стоит на влажном коврике или полу.
Не используйте пылесос для сбора воды.
3. Если каким -либо электрическим прибором пользуются дети, либо если пользование осуществляется в присутствии детей, необходимо обеспечить тщательное наблюдение. Не позволяйте использовать пылесос в качестве игрушки. Не допускайте пользование пылесосом без наблюдения. Используйте пылесос только по назначению, указанному в настоящей инструкции.
4. Не пользуйтесь пылесосом без бункера для уловленной пыли. Опустошайте бункер до того его полного заполнения, это позволит обеспечить лучшую эффективность.
5. Перед включением вилки сетевого шнура в розетку переведите переключатель в положение "Stop" (останов) или "Min".
6. Не используйте пылесос для сбора спичек, дымящегося пепла или окурков. Держите пылесос вдали от кухонных плит или других источников тепла. Тепло может привести к деформации или обесцвечиванию пластмассовых деталей пылесоса.
7. Избегайте уборки жестких, острых предметов пылесосом, поскольку они могут повредить детали пылесоса. Не ставьте ничего на шланг. Не блокируйте порты всасывания или выброса.
8. Перед тем, как вынуть вилку из розетки сети питания, выключите пылесос с помощью кнопки на корпусе. Перед сменой пылевого мешка или контейнера для пыли выньте вилку из розетки сети питания. Во избежание повреждения, пожалуйста, при извлечении вилки из розетки держитесь за вилку, а не за шнур.
9. Это устройство не предназначено для использования людьми (включая детей) с ограниченными физическими, сенсорными или умственными способностями или лицами, у которых нет опыта или знаний, если их действия не контролируются или если они не проинструктированы относительно использования устройства лицом, отвечающим за безопасность.
Чтобы дети не могли играть с печью, не оставляйте их без присмотра.
10. Вилку из розетки следует извлекать перед началом чистки или обслуживания устройства.
11. Не рекомендуется использовать шнур удлинителя.
12. Если ваш пылесос не работает должным образом, отключите его от сети и обратитесь к уполномоченному представителю по техническому обслуживанию.
13. Если сетевой шнур поврежден, его должен заменить производитель или представитель по техническому обслуживанию, либо во избежание возникновения опасной ситуации, квалифицированный специалист.
14. Не переносите пылесос, держа его за шланг. Для переноски пылесоса пользуйтесь ручкой.
15. Пылесос предназначен для уборки поверхностей, загрязненных пылью.
16. Не используйте пылесос для уборки поверхностей, загрязненных пищевыми продуктами (например, сахарный песок, соль, мука и пр. сыпучие продукты), а также поверхностей, загрязненных строительными материалами (например, побелка, песок, земля, цемент и пр.) и стиральным порошком.
17. Пылесос оснащен самовосстанавливающимся автоматом термической защиты, отключающим питание пылесоса при его перегреве. Перегрев может быть вызван засорением фильтра, насадки, трубки или шланга, а также длительным временем работы. После устранения причины перегрева и остывания двигателя, пылесос включается автоматически.

1 СБОРКА ПЫЛЕСОСА

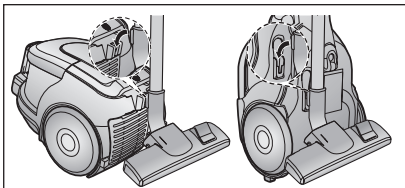


► Характеристики могут различаться в зависимости от модели.



ОСТОРОЖНО

Пожалуйста, не нажимайте на кнопку ручки бункера для уловленной пыли при переноске устройства.

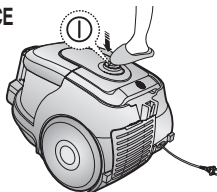


При хранении, «паркуйте» нижнее сопло.

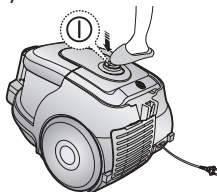
2 ЭКСПЛУАТАЦИЯ ПЫЛЕСОСА

2-1 ВКЛЮЧЕНИЕ -ВЫКЛЮЧЕНИЕ

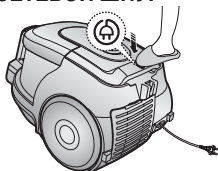
1) ВАРИАНТ ЭЛЕМЕНТОВ УПРАВЛЕНИЯ НА КОРПУСЕ



2) ВАРИАНТ ВКЛ /ВЫКЛ



2-2 СЕТЕВОЙ ШНУР



ПРИМЕЧАНИЕ

При извлечении вилки из розетки держитесь за вилку, а не за шнур

2-3 УПРАВЛЕНИЕ ПИТАНИЕМ

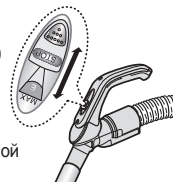
1) ТОЛЬКО ДЛЯ ПЫЛЕСОСА С ВЫКЛЮЧАТЕЛЕМ НА РУЧКЕ (ВАРИАНТ)

- ПЕРЕМЕСТИТЕ ВЫКЛЮЧАТЕЛЬ В ПОЛОЖЕНИЕ

Пылесос выключается (переключается в режим ожидания)

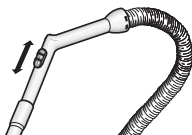
- СДВИНУТЬ ВПЕРЕД ДО МАКСИМАЛЬНОГО

Мощность всасывания плавно увеличивается до максимальной величины.



2) ВАРИАНТ УПРАВЛЕНИЯ НА КОРПУСЕ / ТИП ВКЛ /ВЫКЛ

- ШЛАНГ



Чтобы уменьшить всасывание для чистки занавесей, небольших ковриков и других легких материалов, потяните за защелку до открытия отверстия.

- КОРПУС (ТОЛЬКО ДЛЯ ПЫЛЕСОСА С УПРАВЛЕНИЕМ НА КОРПУСЕ)

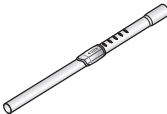
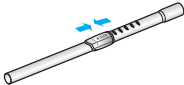
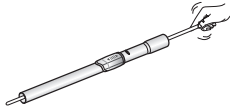



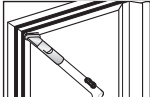
MIN = Для чувствительной поверхности, например, для чистки тюли.



MAX = Для чистки жестких полов и сильно загрязненных ковров.


2-4 КАК ПОЛЬЗОВАТЬСЯ НАСАДКАМИ И ОБСЛУЖИВАНИЕ НАСАДОК

► Характеристики могут отличаться в зависимости от модели.

ТРУБКА 	 <p>Отрегулируйте длину телескопической трубки сдвигая кнопку регулировки длины, расположенной в центре телескопической трубки, вперед или назад.</p>	 <p>Чтобы проверить наличие загрязнения в трубке, отделите телескопическую трубку и максимально уменьшите ее длину. Это позволит легко удалить грязь, накопившуюся в трубке.</p>
--	--	---

НАСАДКИ (ОПЦИЯ) 	УБОРКА ПЫЛИ  <p>Предназначена для чистки мебели, полок, книг и т.д.</p>	Щелевая насадка  <p>Щелевая насадка предназначена для чистки радиаторов, узких мест, углов, зазоров между занавесками.</p>	 <p>Для большей эффективности, прочистите половую щетку с помощью щелевой насадки.</p>
---	--	---	---

ОПЦИЯ 	Для упрощения чистки снимите прозрачную крышку барабана 
---	--

ВАРИАНТЫ 	<p>► Чистка ковра</p>  <p>► Чистка пола</p>  <p>Отрегулируйте положения входного рычага в зависимости от поверхности пола.</p>	 <p>Если входное отверстие засорено, полностью удалите загрязнение.</p>
--	--	--

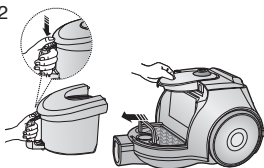
3 ОПУСТОШЕНИЕ контейнера ДЛЯ УЛОВЛЕННОЙ ПЫЛИ

1



Как только уровень пыли в контейнере достигает максимальной отметки, либо если интенсивность всасывания заметно падает, опустошите контейнер для уловленной пыли.

2



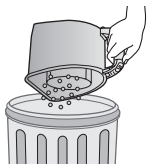
Извлеките контейнер, нажав на кнопку.

3



Снимите крышку.

4



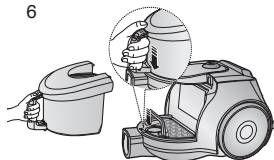
Вытряхните пыль в контейнер мусорный.

5



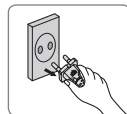
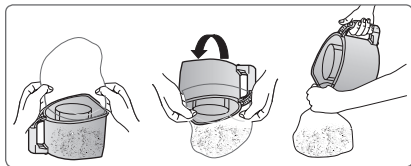
Закройте крышку.

6



Перед использованием, вставьте контейнер для уловленной пыли в корпус пылесоса до щелчка.

Извлечение пыли в пластиковый пакет (рекомендуется для лиц страдающих астмой /аллергией)



ПРИМЕЧАНИЕ

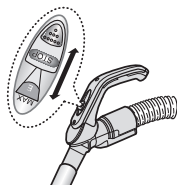
Вы можете сполоснуть контейнер для уловленной пыли холодной водой.



4 ЧИСТКА ПЫЛЕВОГО МЕШКА

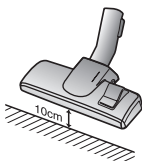
4-1. КОГДА СЛЕДУЕТ ЧИСТИТЬ ПЫЛЕВОЙ МЕШОК

- Если во время чистки интенсивность всасывания существенно падает, пожалуйста, проверьте пылевой мешок, как указано ниже.



Включите мощность пылесоса на «MAX»

УПРАВЛЕНИЕ НА РУЧКЕ



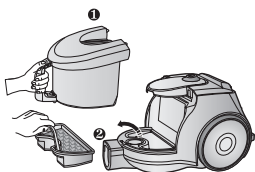
Если интенсивность всасывания заметно падает когда входное отверстие расположено на расстоянии 10 см над полом, его следует прочистить.

ПРИМЕЧАНИЕ

Если интенсивность всасывания заметно, но постепенно, снижается опустошите пылевой мешок (4-2), как показано на следующей иллюстрации.

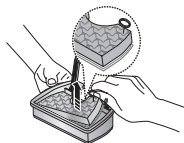
4-2 ЧИСТКА ПЫЛЕВОГО блока

1



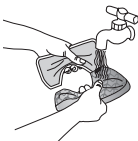
Снимите для уловленной пыли и пылевой мешок, как показано на рисунке.

2



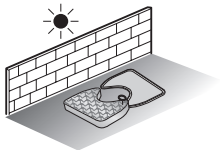
Извлеките губку и фильтр из пакета для сбора пыли.

3



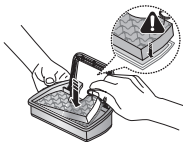
Промойте в воде губчатый элемент и корпус воздушного фильтра пылевого блока.

4



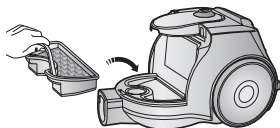
Просушите губку и фильтр в тени в течение не менее 12 часов.

5



Установите губку и фильтр в пакет для сбора пыли.

6



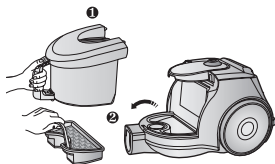
Вставьте пылевой блок в корпус пылесоса.



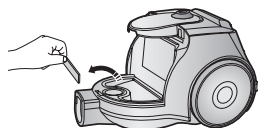
ПРИМЕЧАНИЕ

проверьте, чтобы перед помещением в пылесос фильтр был сухим. Его следует сушить в течение 12 часов.

5 ЧИСТКА ФИЛЬТРА, ЗАЩИЩАЮЩЕГО ЭЛЕКТРОДВИГАТЕЛЬ

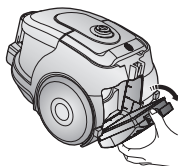


Извлеките блок для сбора уловленной пыли и пылевой мешок.



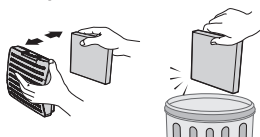
Извлеките фильтр защищающий электродвигатель из пылесоса. Вытряхните и выбейте пыль из фильтра и вставьте его обратно в пылесос.

6 ЧИСТКА ВЫХОДНОГО ФИЛЬТРА



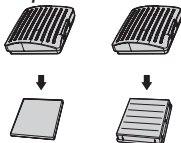
Чтобы снять фильтр нажмите на закрепленную деталь рамы в задней части корпуса.

ОПЦИЯ – МИКРОФИЛЬТР



Снять и заменить засоренный выходной фильтр.

ОПЦИЯ



ПРИМЕЧАНИЕ

Фильтры для замены можно приобрести у вашего местного дистрибьютора Samsung или в авторизованных сервисных центрах компании Самсунг Электроникс.

- ЕСЛИ У ВАС ВОЗНИКЛИ ПРОБЛЕМЫ

ПРОБЛЕМА	ПРИЧИНА	УСТРАНЕНИЕ
Электродвигатель не запускается.	Отсутствует подача питания. Сработал механизм отключения при перегреве.	Проверьте шнур, вилку и розетку. Дайте пылесосу остыть.
Постепенно снижается сила всасывания.	Насадка, всасывающий шланг или трубка засорены.	Проверить пылесос на наличие засорений, при наличии удалить.
Шнур не сматывается до конца.	Проверьте, чтобы шнур не был перекручен и не задевал за что-либо.	Вытянуть шнур на 2-3 метра и нажать кнопку перемотки.
Пылесос не собирает грязь.	Трещина или отверстие в шланге.	Проверить шланг и при необходимости заменить.
Низкое или падающее всасывание.	Фильтр полностью заполнен пылью.	Пожалуйста, проверьте фильтр и, при необходимости прочистите, как показано на иллюстрациях.
Статика.	Может наблюдаться в редких случаях, если в помещении, особенно в зимнее время, очень сухой микроклимат.	Снизить мощность всасывания

-ТЕХНИЧЕСКИЕ ХАРАКТЕРИСТИКИ

МОДЕЛЬ	МОЩНОСТЬ ВСАСЫВАНИЯ(Вт)	ПОТРЕБЛЯЕМАЯ ЭНЕРГИЯ(Вт)	НАПРЯЖЕНИЕ (В)	ЧАСТОТА (Гц)	ВЕС(КГ)		РАЗМЕРЫ(ММ)	
					без упаковки	брутто	без упаковки	брутто
SC4325	350	1600	230	50	4.1	6.5	280 X 238 X 395	316 X 502 X 310
SC4330	350	1600	230	50	4.1	6.5	280 X 238 X 395	316 X 502 X 310
SC4335	350	1600	230	50	4.1	6.9	280 x 238 X 395	316 x 502 X 310
SC432A	340	1500	230	50	4.1	6.4	280 x 238 X 395	316 x 502 X 310

Если у вас есть предложения или вопросы по продуктам Samsung, связывайтесь с информационным центром Samsung.

Country	Customer Care Center ☎	Web Site
RUSSIA	8-800-555-55-55	www.samsung.ru
KAZAKHSTAN	8-10-800-500-55-500	www.samsung.com/kz_ru
UZBEKISTAN	8-10-800-500-55-500	www.samsung.com/kz_ru
TAJIKISTAN	8-10-800-500-55-500	
KYRGYZSTAN	00-800-500-55-500	
GEORGIA	8-800-555-555	
ARMENIA	0-800-05-555	
AZERBAIJAN	088-55-55-555	

MEMO

SAMSUNG

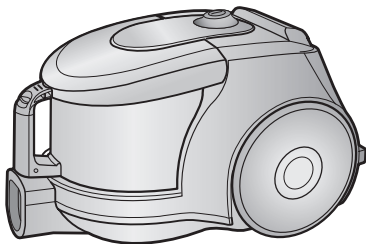


SAMSUNG



**ПАЙДАЛАНУ БОЙЫНША
НҰСҚАУЛЫҚ**

ШАҢСОРҒЫШ



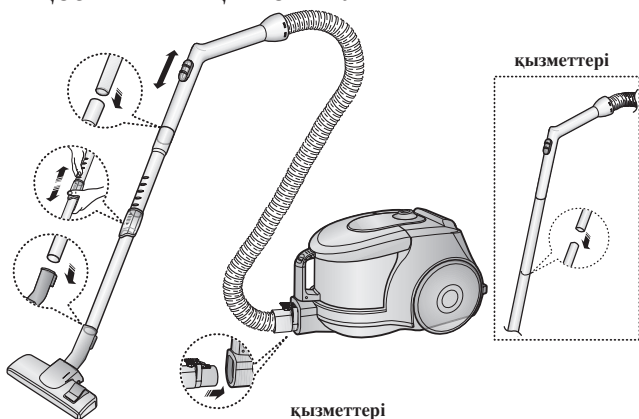
- * Құрылғыны пайдаланар алдында осы нұсқаулықты мұқият оқыңыз.
- * Құрылғы тек қана үй-жайда пайдалануға арналған.
- * Аталған өнім қалыпты жағдайда тұрмыста пайдалануға арналған.
- * Алдын ала ескертусіз өндіруші үлгіжоба мен өзіндік ерекшелігін ауыстыруға құқылы.

www.samsung.com/global/register сайтындағы Samsung клубына тіркеліңіз.

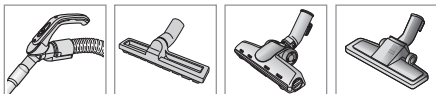
САҚТАНДЫРУДЫҢ МАҢЫЗДЫ ШАРАЛАРЫ

1. Осы нұсқаулықты мұқият оқыңыз. Қосар алдында электр желісінің қуаты шаңсорғыштың құжаттық кестесіндегі көрсеткішке сай екендігіне көз жеткізіңіз.
2. **ЕСКЕРТУ:** Егер шаңсорғыш дымқыл кілемде немесе еденде тұрса пайдаланбаңыз.
Шаңсорғышты суды сору үшін пайдаланбаңыз.
3. Егер кез- келген электрлік құрылғыны балалар пайдаланатын болса, немесе оны балалардың көзінше пайдаланатын болса, міндетті түрде мұқият қадағалау керек. Балаларға шаңсорғышпен ойнауға рұқсат бермеңіз. Қадағалаусыз шаңсорғышты пайдалануға жол бермеңіз. Шаңсорғышты аталмыш нұсқаулықта көрсетілген мақсатта ғана пайдаланыңыз.
4. Шаңсорғышты шаң жинағыш қабынсыз қолданбаңыз.
Шаңсорғышыңыз тиімді жұмыс істеу үшін шаң жинағыш қапты толық толмай тұрып босатыңыз.
5. Желілік шнурдың айырын розеткаға қоспас бұрын ауыстырғышты « Stop» (тоқтату) немесе « Mip» қалпына қойыңыз.
6. Шаңсорғышты ши, ыстық күл немесе темекі тұқылдарын жинау үшін пайдаланбаңыз. Шаңсорғыштың ас үй плитасы немесе басқа да жылу көздерінің жанында орналасуына жол бермеңіз. Жылу шаңсорғыштың пластикалық бөлшектерінің майысып немесе ағарып кетуіне әкеліп соғуы мүмкін.
7. Шаңсорғышпен қатты, үшкір заттарды жинауға болмайды, себебі олар шаңсорғыштың бөлшектеріне нұқсан келтіруі мүмкін. Шлангтың үстіне ештеңе қоймаңыз. Соратын немесе шығаратын тесікті бекітпеңіз.
8. Розеткадан электржөзі айырын ажыратпас бұрын шаңсорғышты корпусының үстіндегі түймешені басу арқылы өшіріңіз. Шаң қапшығын немесе шаң жинағыш контейнерін ауыстырмас бұрын электржөзі шнурдың айырын электр розеткасынан ажыратыңыз. Электржөзі шнурды бүлдіріп алмас үшін шнурдан емес айырдан ұстап розеткадан ағытқан дұрыс.
9. Аталмыш құрылғы құрылғыны пайдалануға қатысты қауіпсіздікке жауап беруші тарапының қадағалауынсыз әлсіз немесе тым жас тұлғаларға пайдалануға арналмаған. Жасөспірім балалар шаңсорғышты ойыншық ретінде пайдаланбас үшін олар бақылауда болу тиіс.
10. Құрылғыны тазарту немесе күтіп-баптамас бұрын электржөзі шнурдың айырын желі розеткасынан ажырату керек.
11. Ұзартқыштар пайдалануға болмайды.
12. Егер шаңсорғыш дұрыс істемесе, оны электр желісінен ажыратып, ресми сервис агентімен кеңесіңіз.
Техникалық қызмет көрсету бойынша уәжілетті өкіліне хабарласыңыз,
13. Егер желілік шнур зақымданса, қауіптен сақтану үшін оны өндіруші немесе оның техникалық қызмет көрсету өкілі немесе біліктілігі соған сай маман ауыстыруы керек.
14. Шаңсорғышты шлангісінен ұстап бір орыннан екінші орынға көшірмеңіз.
15. Шаңсорғыш шаң басқан тазалау беттерін тазарту үшін арналған.
16. Шаңсорғышты тағамдық өнімдер (мысалы, құм шекер, тұз, ұн, және басқа еспе тағамдар), сонымен қатар құрылыс материалдары (мысалы, әк, құм, топырақ, цемент, т.б.) және кір жуғыш ұнтақ шашылып жатқан жерді жинау үшін пайдаланбаңыз.
17. Шаңсорғыш қызып кеткен кезде шаңсорғышты электржөзінен ажыратып тастайтын жылу қорғанысының өзіндік қалыпқа келетін автоматтымен жабдықталған. Қызып кету сүзгінің, саптаманың, түтіктің, шлангінің, бітеліп қалуынан, сонымен қатар шаңсорғышпен ұзақ уақыт жұмыс істеген кезде болуы мүмкін. Қызып кетуінің салдарын жойғаннан кейін және қозғалтқыш суығаннан кейін шаңсорғыш автоматты түрде іске қосылады.

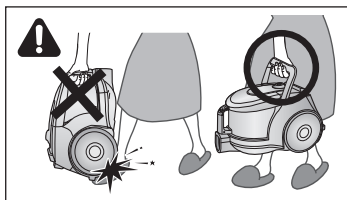
1 ШАҢСОРҒЫШТЫ ҚҰРАСТЫРУ



қызметтері

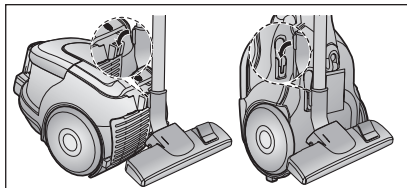


► Сипаттамалары үлгісіне байланысты өзгеше болуы мүмкін.



АБАЙЛАҢЫЗ

Құрылғыны бір орыннан екінші орынға көшіру кезінде жиналған шаңға арналған бункер тұтқасындағы түймешені баспаңыз.

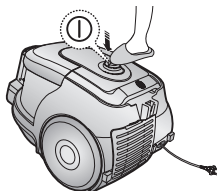


Сақтау кезінде төменгі шүмекті шаңсорғышқа тіреп қойыңыз.

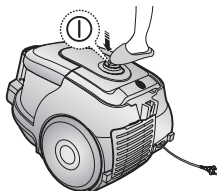
2 ШАҢСОРҒЫШТЫ ПАЙДАЛАНУ

2-1 ҚОСУ-АЖЫРАТУ

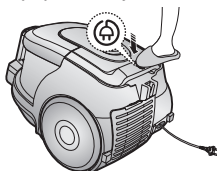
1) Корпус үстіндегі басқару бөлшектерінің нұсқалары



2) Қосу/Ажырату нұсқасы



2-2 ЖЕЛІЛІК ШНУР



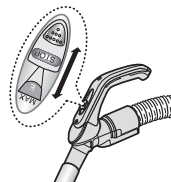
ЕСКЕРТУ

Айырды розеткадан ажырату кезінде шнурдан емес, айырдан ұстап тартыңыз.

2-3 ЭЛЕКТРКӨЗІН БАСҚАРУ

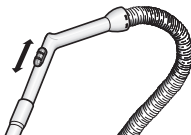
1) Тек тұтқасында ажыратқышы бар шаңсорғышқа арналған (нұсқа)

- АЖЫРАТҚЫШТЫ КҮЙГЕ КЕЛТІРІҢІЗ
Шаңсорғыш өшеді (күту режиміне ауысады)
- АЛДЫҒА ҚАРАЙ ЕҢ ЖОҒАРЫҒА ДЕЙІН ЖЫЛЖЫТЫҢЫЗ
Біртіндеп сору қуаты ең жоғары көрсеткішке дейін ұлғаяды



2) КОРПУС ҮСТІНДЕГІ БАСҚАРУ НҰСҚАСЫ / ҚОСУ/АЖЫРАТУ ТҮРІ

- ШЛАНГ



Перделер, кілемшелер және басқа да жеңіл маталарды тазалауда сору күшін азайту үшін тесікті ашар алдында ысырманы тартыңыз.

- Корпус (тек қана корпусында басқаруы бар шаңсорғышқа арналған)




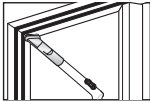
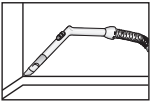
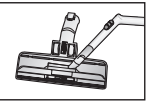
MIN = нәзік тазалау беттеріне арналған, мысалы, перде тазартуға.


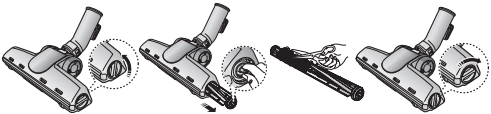
MAX = қатты едендерді және өте лас кілемдерді тазартуға арналған.

2-4 САПТАМАНЫ ҚАЛАЙ ҚОЛДАНУҒА БОЛАДЫ ЖӘНЕ САПТАМАЛАРДЫ КҮТПІ-БАПТАУ

► Сипаттамалары үлгісіне байланысты өзгеше болуы мүмкін

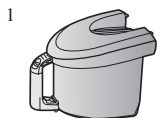
<p>ТҮТІК</p> 	 <p>Телескопиялық түтіктің ұзындығын телескопиялық түтіктің ортасында орналасқан ұзындықты реттейтін түймешені алға немесе артқа жылжыту арқылы реттеңіз.</p>	 <p>Түтікте шаң тозаңның бар екендігін тексеру үшін телескопиялық түтікті шығарып оның ұзындығын барынша кішірейтіңіз. Бұл түтікте жиналған шаң - тозаңды оңай тазартуға мүмкіндік береді.</p>
---	--	---

<p>САПТАМАЛАР</p> 	<p>ШАҢ ТАЗARTY</p>  <p>Жиһаздары, сөрелерді, кітаптарды тазартуға арналған.</p>	<p>ЖИҢШКЕ САПТАМА</p>  <p>Жиңшке саптамa радиаторларды, тар жерлерді, бұрыштарды, перделер арасындағы саньалуларды тазартуға арналған.</p>	 <p>Жоғары тиімділік үшін еден щеткасын жиңшке саптаманың көмегімен тазартыңыз.</p>
--	---	--	--

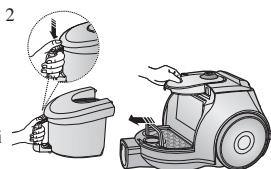
<p>Қызметтері</p> 	<p>Тазартуды жеңілдету үшін барабанның тұнық қақпағын ағытып алыңыз</p> 
--	---

<p>Нұсқалар</p> 	<p>► Кілем тазарту</p>  <p>► Еден тазарту</p>  <p>Кірме рычагтың қалпын еденнің тазалау бетіне байланысты реттеңіз.</p>	 <p>Егер кіретін тесік бітеліп қалса, кірден толық тазартыңыз</p>
--	---	--

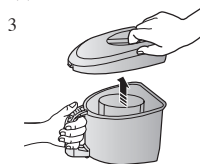
3 ЖИНАЛЫП ҚАЛҒАН ШАҒА АРНАЛҒАН КОНТЕЙНЕРДІ БОСАТУ



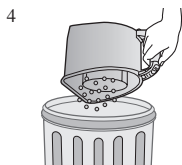
Контейнердегі шаң деңгейі жоғары белгіге жеткенде, немесе сору қарқыны төмендегені байқалса, шаң жинауға арналған бункерді босатыңыз.



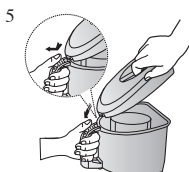
Түймешені басу арқылы контейнерді шығарыңыз.



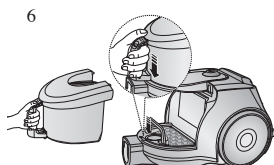
Қақпақты ағытып алыңыз.



Қоқыс контейнеріне шаңды қағыңыз.

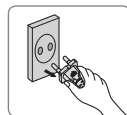
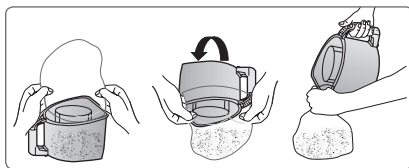


Қақпақты жабыңыз.



Пайдаланар алдында шаң жинауға арналған контейнерді шаңсорғыш корпусына шертпек дыбысы шыққанға дейін орнатыңыз.

Шаңды пластикалық қалташаға шығару
(астма, аллергиямен ауыратын адамдарға ұсынылады)



ЕСКЕРТУ

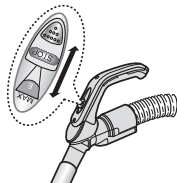
Шаң жинауға арналған контейнерді суық сумен жууға болады.



4 ШАҢ ҚАПШЫҒЫН ТАЗАРТУ

4-1. ШАҢ ҚАПШЫҒЫН ҚАШАН ТАЗАРТҚАН ДҰРЫС

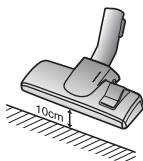
- Егер тазалау кезінде сору қарқыны айтарлықтай төмендесе, төменде көрсетілгендей шаң қапшығын тексеріңіз.



Тұтқадағы басқару



Шаңсорғыштың қуатын « Max » күйіне келтіріңіз.



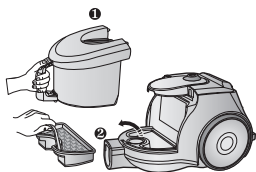
Егер кіргізгіш тесік еден бетінен 10 см жоғары орналасқанда сору қарқыны едәуір төмендесе, оны тазалау керек.

ЕСКЕРТУ

Егер сору қарқыны едәуір, алайда жайлап төмендей бастаса келесі иллюстрацияда көрсетілгендей шаң қапшығын (4-2) босатыңыз.

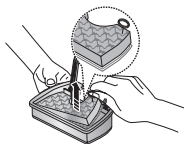
4-2 ШАҢ БЛОГІН ТАЗARTY

1



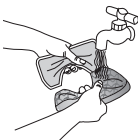
Шаң тазартуға арналған және шаң қапшығын суретте көрсетілгендей шығарыңыз.

2



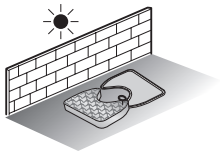
Шаң блогынан губканы алып тастаңыз.

3



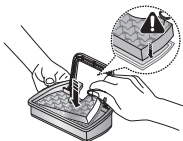
3. Губка тектес бөлшек пен шаң блогының ауа сүзгісі корпусын сумен жуыңыз.

4



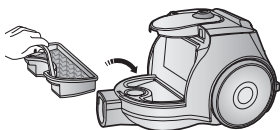
Губка тектес бөлшек пен шаң блогының ауа сүзгісі корпусын кем дегенде 12 сағат көлеңкеде кептіріңіз.

5



Сүзгінің губка тектес бөлшегін шаң блогына орнатыңыз.

6



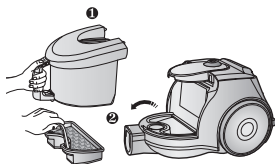
Шаң блогын шаңсорғыш корпусына орнатыңыз



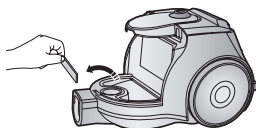
ЕСКЕРТУ

Шаңсорғышқа орналастырар алдында сүзгінің құрғақ болуын тексеріңіз. Оны 12 сағат бойы кептіру керек.

5 ЭЛЕКТРОҚОЗҒАЛТҚЫШТЫ ҚОРҒАЙТЫН СҮЗГІНІ ТАЗАРТУ

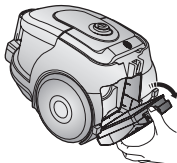


Жиналған шаңға арналған блокті және шаң қапшығын шығарыңыз.



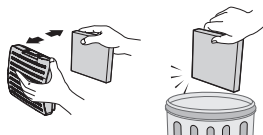
Шаңсорғыштан электрқозғалтқышын қорғайтын сүзгіні шығарыңыз. Сүзгіден шаңды қағып, қайта шаңсорғышқа орнатыңыз.

6 ШЫҒАРАТЫН СҮЗГІНІ ТАЗАЛАУ



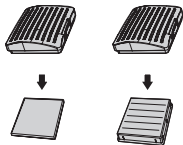
Сүзгіні алу үшін корпусстың артындағы жиекке бекітілген бөлшекті басыңыз.

ҚЫЗМЕТТЕРІ-МИКРОСҮЗГІ



Толып кеткен шығаратын сүзгіні ағытып алыңыз және ауыстырыңыз.

Сүзгі



ЕСКЕРТУ:

Ауыстыруға арналған сүзгіні өзіңіздің жергілікті Samsung дистрибьюторынан немесе Самсунг Электроникс компаниясының авторизацияланған қызмет көрсету орталықтарынан алуыңызға болады.

-ЕГЕР СІЗДЕ ҚИЫНДЫҚТАР ТУЫНДАСА

АҚАУЛЫҚ	СЕБЕБІ	ЖОЮ ЖОЛДАРЫ
Электрқозғалтқышы іске қосылмайды.	Электрқозғалтқышы беру жоқ Қызып кеткен жағдайда өшіру механизмі іске қосылды.	Шнур, айыр және розетканы тексеріңіз. Шаңсорғышты суытыңыз.
Сору күші біртіндеп төмендейді.	Саптама, сору шлангісі, түтік қоқыспен бітеліп қалған.	Шаңсорғыштың толып қалмағандығын тексеріңіз, қажет болса тазалаңыз.
Шнур толық оралмайды.	Шнурдың оралып қалмағандығын немесе басқа нәрсеге тиіп тұрмағандығын тексеріңіз.	Шнурды 2-3 метрге тартып шығарыңыз және орап алу түймешесін басыңыз.
Шаңсорғыш шаңды сормайды.	Шлангтағы жарық немесе тесік.	Шлангті тексеріңіз, қажет болса, оны ауыстырыңыз.
Ақырын және бәсеңдей сору.	Сүзгі шаңға толып қалған.	Сүзгіні тексеріңіз, қажет болса, оны келтірілген нұсқаулыққа сай тазартыңыз.

MEMO

SAMSUNG

