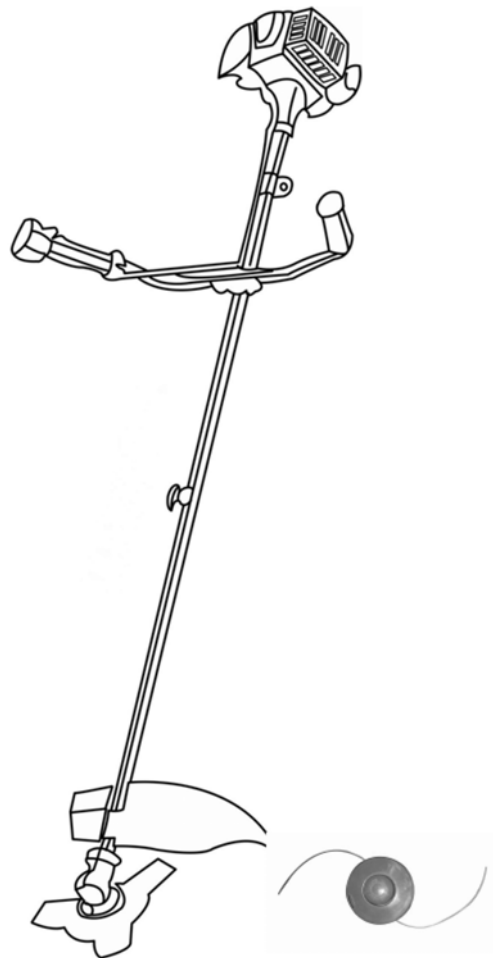




**СВЯЗЬПРОМИНВЕСТ**  
ОБЩЕСТВО С ОГРАНИЧЕННОЙ ОТВЕТСТВЕННОСТЬЮ

**WATT**

**Инструкция по эксплуатации  
бензиновых триммеров  
WMT – 43LB, WMT – 33LB, WMT – 26L**



**г. Минск, 2011**

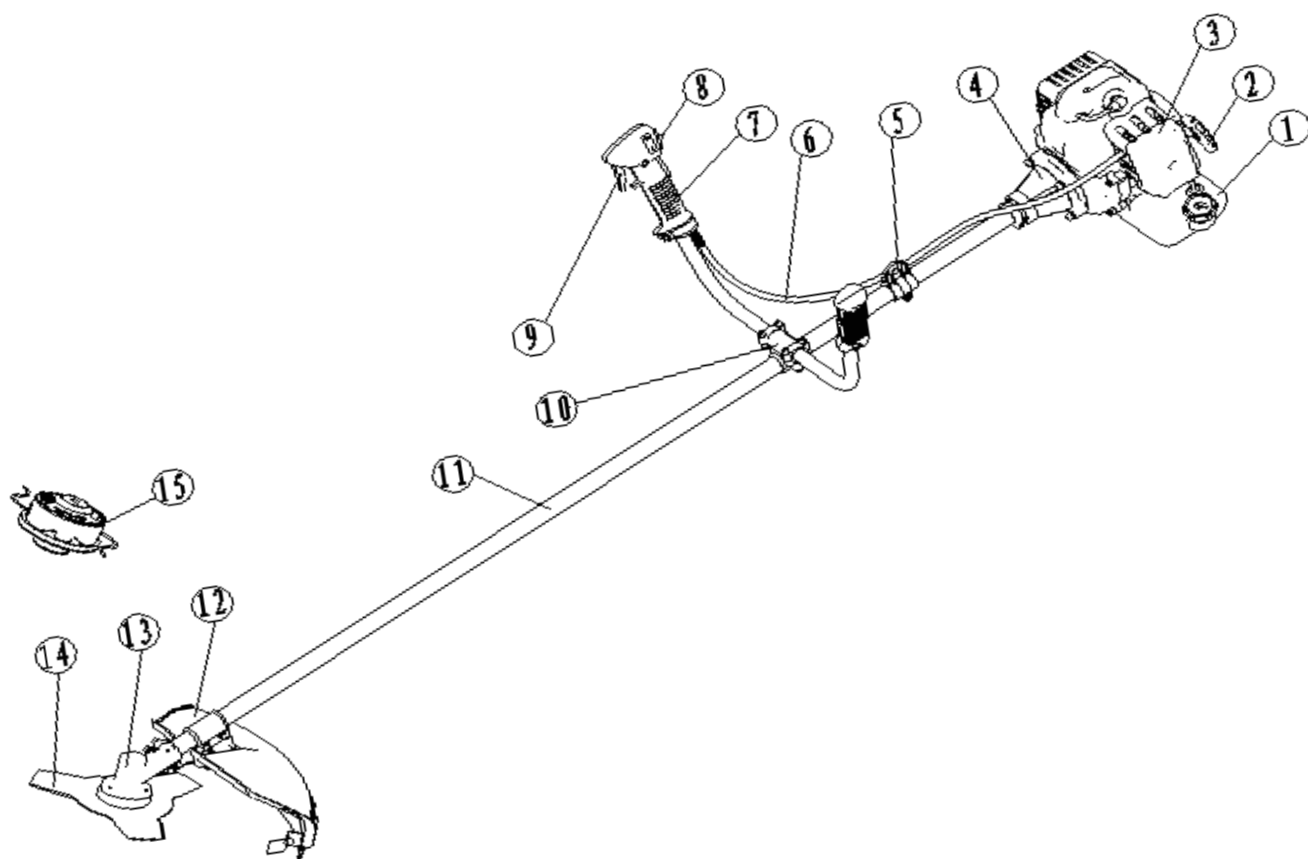
**ООО СВЯЗЬПРОМИНВЕСТ Тел.: +375 17 5051590 / 2654786  
WWW.BELINSTRUMENT.BY**

## Предупреждающие символы

На корпус устройства наклеены предупреждающие символы, несущие следующую информацию:

	Будьте внимательны! Указывает на опасность связанную с эксплуатацией устройства.
	Прочитайте инструкцию по эксплуатации! Прочитав инструкцию по эксплуатации, Вы уменьшите вероятность получения травм при работе с триммером.
	При работе с устройством надевайте защитные очки, наушники и каску. Во время работы из-под устройства могут вылетать камни и другие предметы, которые могут повредить органы зрения. Шум работающего двигателя может привести к ухудшению слуха.
	Надевайте прочную обувь.
	Надевайте защитные перчатки.
	Остерегайтесь посторонних предметов, вылетающих из-под режущего ножа. Не используйте триммер без защитного кожуха.
	Посторонние лица, особенно дети, а также домашние животные должны находиться на расстоянии не менее 15 метров от работающего триммера.
	Перед выполнением работ по обслуживанию устройства, замене лески или ножа – обязательно заглушите двигатель устройства.
	Внимание! Запрещается вносить в конструкцию устройства какие-либо конструктивные изменения, внесение изменений может стать причиной получения серьезной травмы.

## 1. Общий вид триммера (рис.1):



(Рис.1)

- |                                |                              |
|--------------------------------|------------------------------|
| 1. Топливный бак.              | 9. Рычаг газа                |
| 2. Ручка ручного стартера      | 10. Держатель рукоятки       |
| 3. Крышка                      | 11. Штанга                   |
| 4. Центральная муфта           | 12. Защитный кожух           |
| 5. Держатель ремня             | 13. Корпус редуктора         |
| 6. Гибкий тросик               | 14. Режущий нож              |
| 7. Рукоятка управления         | 15. Катушка с режущей леской |
| 8. Кнопка выключения двигателя |                              |



**Внимание!** Внимательно прочитайте инструкцию по эксплуатации устройства. При помощи данного руководства ознакомьтесь с устройством, его правильным и безопасным использованием.

## 2. Общие указания по технике безопасности:

- Не работайте в состоянии утомления, болезни, а также, если находитесь под воздействием алкоголя или медицинских препаратов.
- Запрещается эксплуатировать устройство лицам, не достигшим 15 летнего возраста, а также лицам, которые не ознакомились с инструкцией по эксплуатации.
- Перед использованием тщательно проверьте триммер на наличие повреждений. Если устройство повреждено, обратитесь в сервисный центр за помощью по устранению повреждений. Проверьте, чтобы все элементы устройства были надежно закреплены, особенно режущие части (катушка с леской, нож).
- Проверьте, чтобы не было утечек топлива.

- Используйте только подходящую для данного триммера леску. Не применяйте в качестве режущего элемента армированную леску, провода, тросы и т.д.
- Тщательно проверьте территорию, на которой будет осуществляться работа. Удалите весь мусор, который может попасть под режущую леску или лезвие ножа. Удалите все посторонние предметы, которые могут быть отброшены режущей леской или ножом при работе устройства.
- Для уменьшения риска получения травм вследствие поражения вылетающими из-под триммера предметами не разрешайте посторонним лицам, особенно детям, а также домашним животным находиться на расстоянии менее 15 метров от места работы. Посторонним лицам посоветуйте использовать защитные очки. При приближении посторонних лиц остановите двигатель и прекратите работу.
- Выжмите рычаг газа и убедитесь, что он свободно возвращается в первоначальное положение.



#### **При работе с бензином:**

**Внимание!** Бензин очень горюч, а его пары взрывоопасны. Поэтому соблюдайте следующие требования:

- Храните топливо только в специальных канистрах, предназначенных для хранения химически активных веществ.
- Перед заправкой бензином остановите двигатель и дайте ему остыть. Крышку топливного бака открывайте осторожно для выравнивания давления внутри и снаружи топливного бака.
- Не открывайте крышку топливного бака и не доливайте бензин при работающем или горячем двигателе.
- Пары бензина очень токсичны. Заливайте бензин в хорошо проветриваемом месте, на расстоянии от источников искр и огня. Не курите при работе с бензином. Перед запуском двигателя удалите остатки пролитого топлива ветошью.
- Не запускайте двигатель до полного испарения остатков бензина с его поверхности.
- Перед запуском двигателя отойдите на расстояние не менее 9м от места заправки. Не курите, держитесь на расстоянии от источников искр и огня.

### **3. Специальные правила по технике безопасности:**

#### **При работе:**

- Не запускайте двигатель внутри закрытого помещения. Выхлопные газы содержат угарный газ, который опасен для здоровья. Работайте только на открытом воздухе.
- При работе используйте защитные очки и наушники. При работе в пыльных условиях используйте защитную маску.
- Запрещается работать босиком и в открытой обуви. Надевайте прочную обувь на резиновой подошве. Рекомендуется использовать перчатки и длинные брюки.
- Запрещается использовать триммер без защитного кожуха, с неправильно установленным ножом или катушкой с режущей леской, а также, если длина лески превышает рабочую длину, которая ограничена размерами защитного кожуха.
- Отрегулируйте положение рукоятки для обеспечения максимального удобства при работе.
- Убедитесь, что при запуске двигателя катушка с режущей леской или ножом не касаются каких-либо поверхностей.
- Используйте триммер только в светлое время суток или при хорошем искусственном освещении.
- При запуске двигателя сохраняйте устойчивое положение. При этом триммер размещайте на твердой поверхности.

- Пользуйтесь только исправным инструментом. Применяйте триммер только по его основному назначению.
- В процессе работы всегда держите триммер двумя руками.
- Располагайте руки, лицо и ноги на расстоянии от движущихся частей триммера. Запрещается прикасаться к катушке с режущей леской или ножу во время работы триммера и пытаться их остановить.
- Во избежание ожогов не прикасайтесь к двигателю, глушителю или редуктору в процессе работы. Эти части сильно нагреваются и остаются горячими некоторое время после остановки двигателя.
- Запрещается устанавливать обороты двигателя выше максимально допустимых. Не допускайте вращения двигателя на больших оборотах без нагрузки.
- Всегда останавливайте двигатель при перерывах в работе или при переходе с одного обрабатываемого участка на другой.
- При ударах о посторонние предметы немедленно остановите двигатель и проверьте повреждения триммера. Запрещается использовать поврежденный триммер.
- Всегда останавливайте двигатель триммера перед обслуживанием, заменой ножа или катушки с режущей леской.
- Используйте только оригинальные запасные части. Использование неоригинальных запасных частей и принадлежностей может привести к серьезным травмам и повреждениям триммера. Очищайте триммер сразу после работы.

#### **При работе с режущим ножом:**

- Перед использованием триммера с режущим ножом внимательно прочитайте требования данного раздела.
- При использовании триммера с режущим ножом всегда используйте плечевой ремень.
- Категорически запрещается поднимать режущий нож на высоту более 75 см от поверхности земли.
- При работе соблюдайте особую осторожность, чтобы исключить блокирование или контакт режущего ножа с твердыми посторонними предметами (камнями, корнями и т.д.).
- Существует опасность получения травм острой поверхностью ножа при его вращении. Будьте предельно внимательны до момента полной остановки ножа.
- При случайном ударе режущим ножом в процессе работы о посторонний предмет немедленно остановите двигатель и проверьте устройство и нож на наличие повреждений. Последующий запуск двигателя проводите только после устранения всех повреждений.
- Запрещается использовать триммер с согнутым, имеющим трещины или тупым ножом.
- Запрещается затачивать нож. Заточка ножа может привести к его изгибу и нарушению балансировки, что увеличивает опасность получения травмы при работе. Тупой режущий нож необходимо заменить.
- При возникновении повышения вибрации немедленно остановите двигатель. Повышенный уровень вибрации является признаком неисправности триммера. Перед продолжением работы проверьте надежность затяжки болтов, гаек и наличие их на своем месте. При необходимости отремонтируйте или замените неисправные части триммера.

#### **Дополнительная информация:**

- Запрещается хранить триммер с топливом в топливном баке, вблизи источников искр и огня.

- Перед хранением и транспортировкой двигатель триммера должен остыть. При транспортировке надежно зафиксируйте триммер.
- Храните триммер в сухом закрытом месте, недоступном для детей и посторонних лиц.
- Запрещается окунать триммер в воду или в другие жидкости.
- Рукоятки должны быть чистыми и сухими.
- Очищайте триммер после каждого использования.
- Храните данную инструкцию в течение всего времени эксплуатации триммера. При смене владельца передайте инструкцию вместе с триммером.

#### 4. Руководство по эксплуатации:

##### Назначение:

Бензиновый триммер предназначен для скашивания травы и подравнивания краев газонов. Данный триммер предназначен только для **бытового** применения и должен использоваться строго в соответствии с указанным назначением.

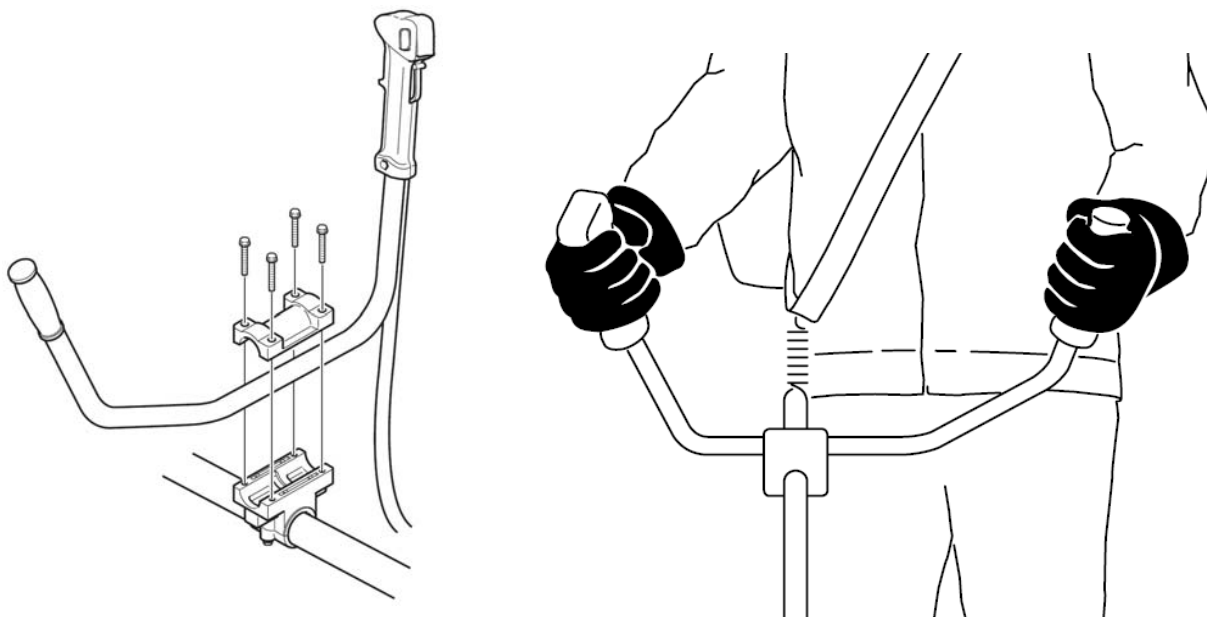
##### Установка рукоятки:

Снимите крышку держателя, установите рукоятку в крепление. Сверху на рукоятку наденьте крышку и зафиксируйте при помощи 4-х винтов.

Для регулировки положения рукоятки не следует сильно затягивать винты крепления.

Удерживая триммер в рабочем положении, установите рукоятку в положение, обеспечивающее максимальное удобство при работе.

Затяните винты крепления рукоятки.



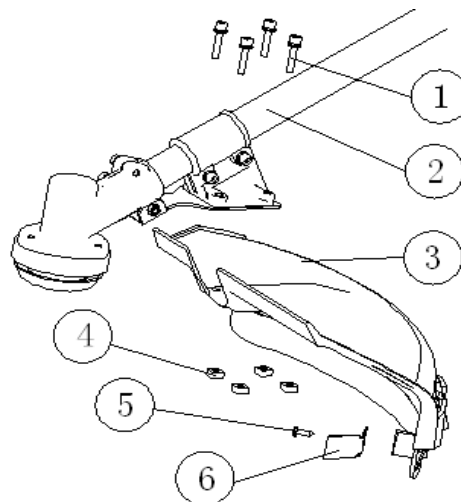
##### Крепление ремня:

Извлеките ремень из упаковки, проденьте карабин ремня в отверстие держателя (5) расположенного на штанге триммера. Использование ремня позволит Вам лучше контролировать работу триммера, производителем рекомендуется надевать ремень во всех случаях использования триммера.

### Установка защитного кожуха:

Установите защитный кожух на нижнюю часть штанги над катушкой с леской как показано на рисунке справа и надёжно закрепите его.

1. Винты
2. Штанга триммера
3. Защитный кожух
4. Гайки
5. Винт
6. Отрезной нож для лески



**Внимание!** Запрещается использовать триммер без предварительно установленного защитного кожуха или с неправильно установленным защитным кожухом.

### Установка отрезного ножа:

Установите отрезной нож как показано на рисунке справа.

Убедитесь, что режущий нож отцентрирован и ровно лежит на ступице вала.

Наденьте шайбу ножа и гайку на вал. Затяните гайку гаечным ключом, поворачивая ее против часовой стрелки.

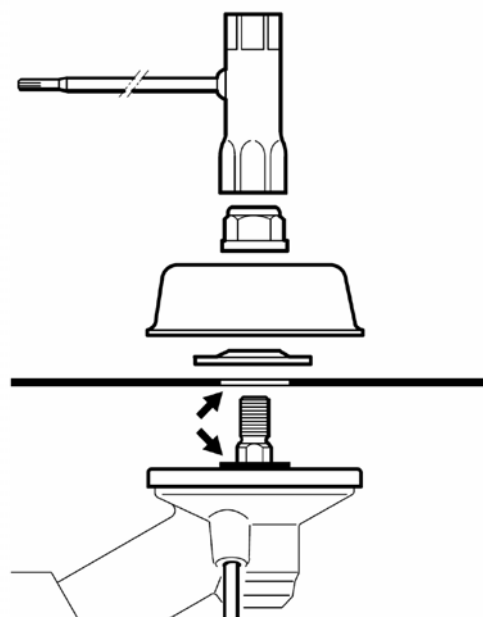


**Внимание!** При снятии и установке ножа используйте защитные перчатки.

**Внимание!** При неправильной центровке режущего ножа во время работы триммера возникает сильная вибрация, режущий нож может отлететь в сторону, причинив травмы пользователю или посторонним лицам.

**Внимание!** Запрещается затачивать режущий нож.

Заточка ножа может привести к его изгибу и нарушению балансировки, что увеличит опасность получения травм при работе. Тупой режущий нож необходимо заменить.



### Использование режущего ножа:

Применяется для скашивания травы и сорняков. Запрещается скашивать растения, диаметр которых превышает 5 мм.

### Установка катушки с режущей леской:

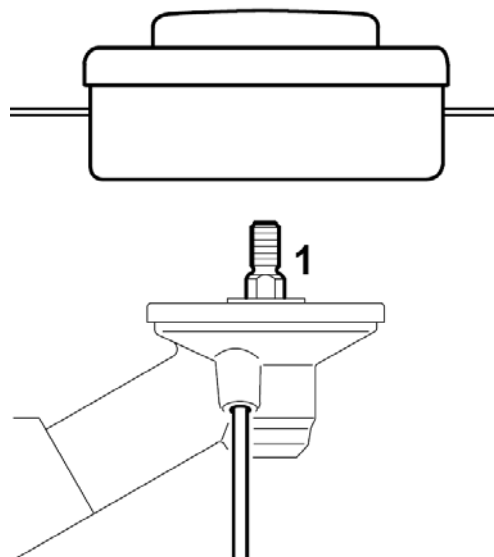
Установите катушку с леской как показано на рисунке справа и надёжно закрепите.

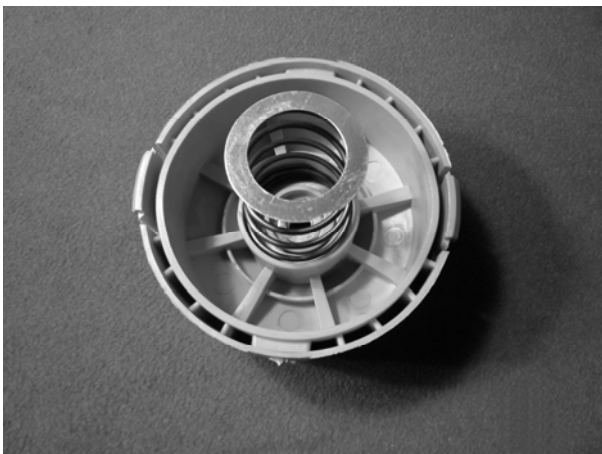
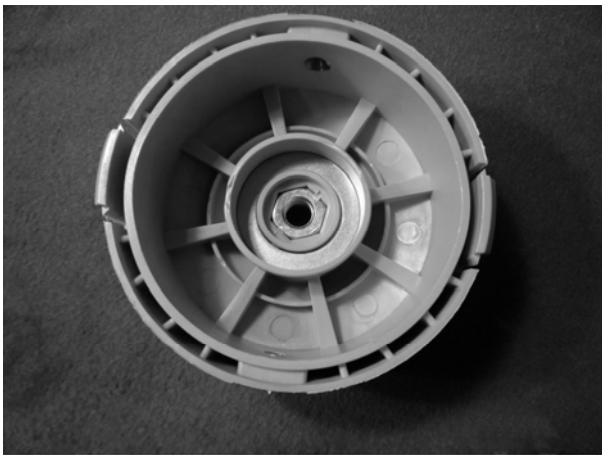
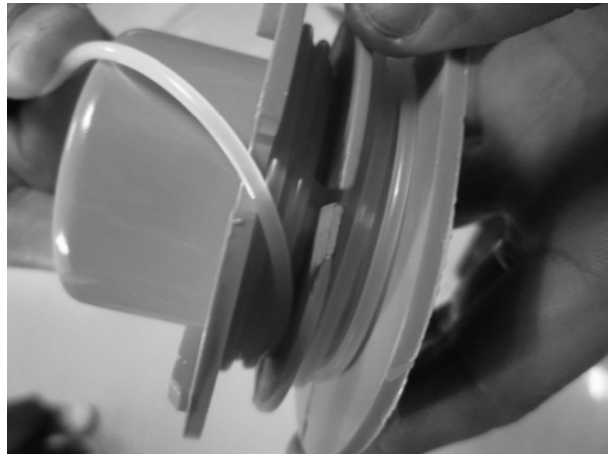
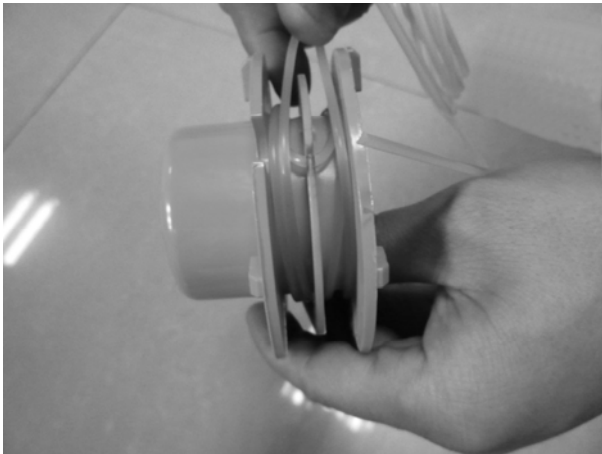
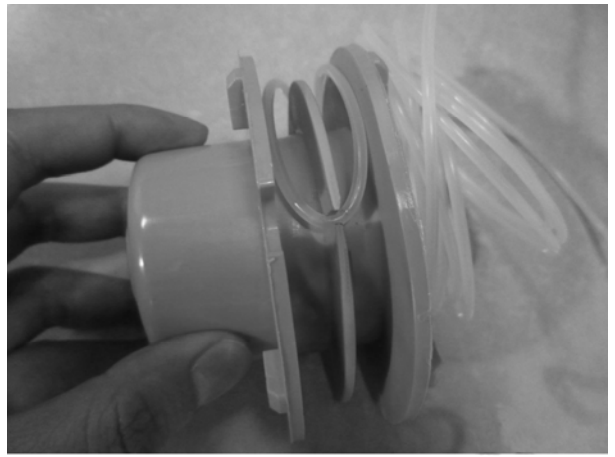
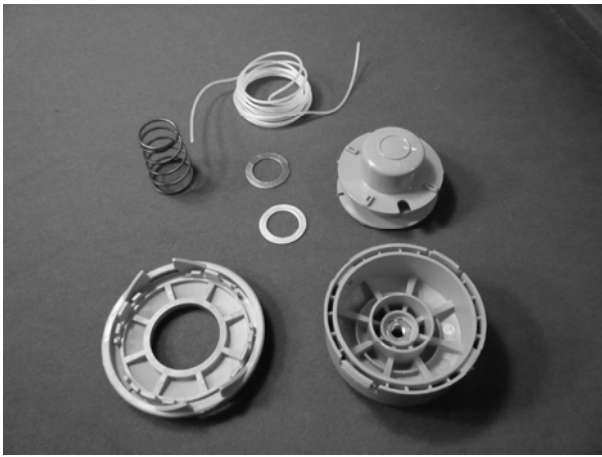


**Внимание!** Запрещается использовать триммер без ограничителя длины лески (отрезного ножа для лески, установленного на защитном кожухе), так как это может привести к перегреву двигателя.

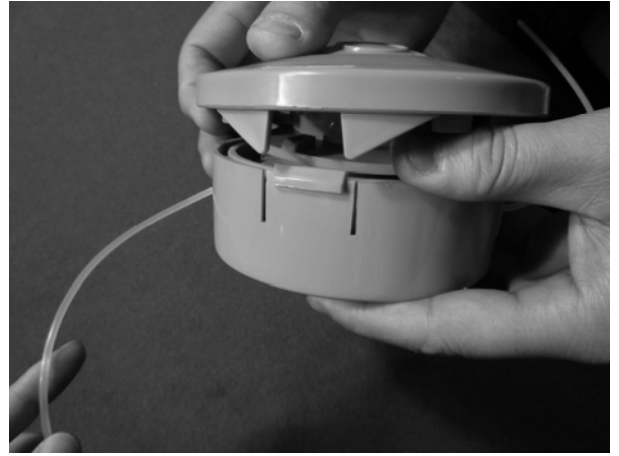
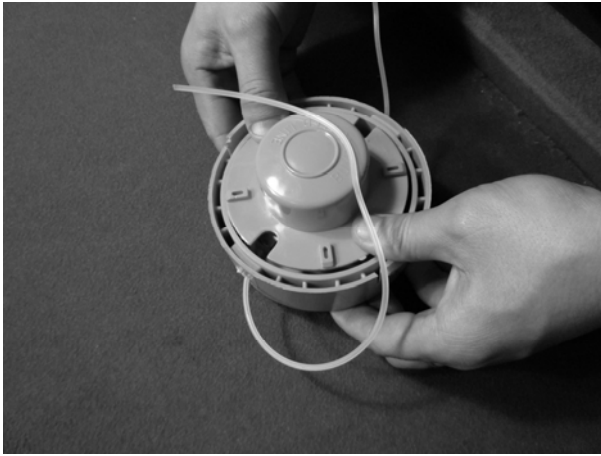
### Использование режущей лески:

Для скашивания травы вокруг деревьев, столбов, заборов и т.д. расположите катушку с режущей леской под углом около 30° по отношению к земле.









**Внимание!** При работе с триммером всегда используйте средства защиты глаз и органов слуха.

- Перед началом работы займите устойчивое положение.
- Полностью выжмите рычаг газа. Наибольший эффект будет достигаться при работе на максимальных оборотах двигателя.



**Внимание!** При работе с триммером соблюдайте особую осторожность, чтобы исключить контакт режущего ножа с твердыми посторонними предметами (камнями, корнями и т.д.).

- При скашивании поворачивайте верхнюю часть туловища из стороны в сторону.
- При временной остановке всегда отпускайте рычаг газа.



**Внимание!** После выключения двигателя режущий нож и катушка продолжают вращаться еще некоторое время. Во избежание травм не касайтесь ножа и катушки до их полной остановки.

- Для повышения эффективности скашивания косите траву по направлению вращения режущего ножа.
- После возврата триммера в исходное положение немного передвиньтесь вперед.
- Режущий нож имеет двухстороннюю режущую кромку. Если нож затупился при работе, то его можно перевернуть.



**Внимание!** Запрещается затачивать режущий нож. Заточка ножа может привести к нарушению балансировки, что увеличит опасность получения травмы при работе. Затупившийся режущий нож необходимо заменить.



**Внимание!** Для очистки ножа остановите двигатель и дождитесь полной остановки ножа.

#### **Масло и топливо:**

##### **Рекомендуемый тип бензина:**

Всегда используйте чистый, неэтилированный бензин с октановым числом не ниже 92 ROL. Использование выше рекомендованного типа бензина поможет избежать повреждений топливной системы и др. частей устройства.

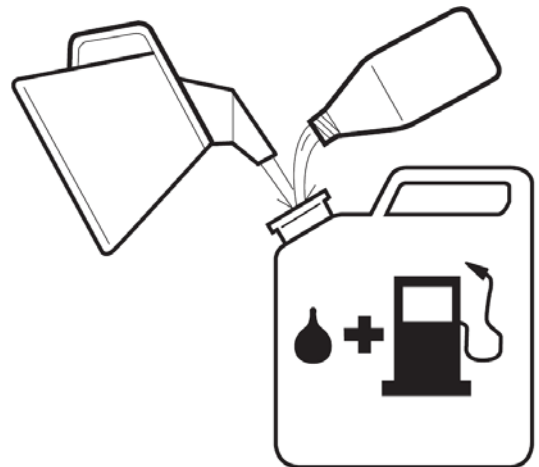
##### **Масло:**

Используйте высококачественное масло для двухтактных двигателей с воздушным охлаждением.

##### **Пропорция смешивания:**

Пропорция масла в топливной смеси указывается производителем масла на упаковке масла, тщательно следуйте рекомендациям производителей масла.

Старая и/или приготовленная в неправильной пропорции топливная смесь является главной причиной неровной работы двигателя, а также причиной его поломки.



##### **Как смешивать:**

- Отмерьте количество бензина и масла, которые необходимо смешать.
- Налейте часть бензина в чистую емкость.
- Залейте все масло и хорошо размешайте.
- Залейте смесь в оставшийся бензин и размешивайте минимум одну минуту. Если смесь будет размешана плохо – это может стать причиной поломки двигателя.
- Чтобы не спутать емкости подпишите их.



**Внимание!** Категорически запрещается смешивать бензин и масло непосредственно в топливном баке триммера.

##### **Чтобы устройство служило долгое время:**

Не используйте:

- бензин без масла – это причина быстрого выхода внутренних частей устройства из строя.
- бензоспирт - повреждает пластмассовые и резиновые части устройства, приводит к разрушению смазки.

- масла для 4-тактных двигателей – загрязнение свечи, заклинивание колец поршня.
- топливную смесь, которая была оставлена на хранение сроком один месяц или более – может забить карбюратор и, как результат, двигатель не будет работать должным образом.
- Если устройство не будет использоваться длительное время – слейте топливо с бензобака, запустите двигатель и очистите карбюратор от топливной смеси.

#### Перед запуском:

- Приготовьте топливную смесь в количестве необходимом для выполнения работы. Для приготовления смеси не используйте топливо, которое хранилось более 2-х месяцев. Если топливо хранилось больше указанного срока, необходимо заменить его на новое.
- Не заправляйте топливный бак топливом до краев.
- Пары бензина очень токсичны. Заливайте бензин в хорошо проветриваемом месте, на расстоянии от источников искр и огня. Не курите при работе с бензином. Перед запуском двигателя удалите остатки пролитого топлива ветошью.
- Не запускайте двигатель до полного испарения остатков бензина с его поверхности.
- Перед запуском двигателя отойдите на расстояние не менее 9м от места заправки. Не курите, держитесь на расстоянии от источников искр и огня.
- Перед заправкой бензином остановите двигатель и дайте ему остыть. Крышку топливного бака открывайте осторожно для выравнивания давления внутри и снаружи топливного бака.

#### Перед запуском проверьте:

- Хорошо ли зажаты все винты и гайки.
- Не загрязнен ли воздушный фильтр. Если необходимо почистите воздушный фильтр от грязи.
- Установлены ли все защитные приспособления.
- Нет ли утечки топлива.

#### Запуск холодного двигателя:

**Внимание!** Во избежание отравления угарным газом, содержащимся в выхлопных газах, работайте с триммером только на открытом воздухе или в хорошо проветриваемом помещении.



- Установите выключатель зажигания в положение «ON-СТАРТ»
- Пять – семь раз нажмите на кнопку насоса ручной подкачки топлива.
- Установите рычаг воздушной заслонки карбюратора в положение «Полностью закрыто».
- Нажмите на рычаг газа и зафиксируйте его стопорной кнопкой.



- Положите триммер на землю и несколько раз сначала плавно, а затем энергично потяните за шнур стартера до тех пор, пока двигатель не запустится.
- После запуска двигателя переведите рычаг воздушной заслонки карбюратора в положение «частично закрыто», а спустя 5-10 секунд в положение «открыто», нажмите рычаг газа для перевода двигателя в режим холостого хода.
- Перед использованием устройства в течение двух минут дайте двигателю нагреться.

### Запуск теплого двигателя:

- Установите выключатель зажигания в положение «ON-СТАРТ»
- Установите рычаг воздушной заслонки карбюратора в положение «Открыто»
- Поставьте триммер на землю и несколько раз сначала плавно, а затем энергично потяните за шнур стартера до тех пор, пока двигатель не запустится.



**Внимание!** Если двигатель не запускается в режиме «Запуск теплого двигателя», повторите процедуру в режиме «Запуск холодного двигателя» с установкой рычага воздушной заслонки карбюратора в положение «частично закрыта».

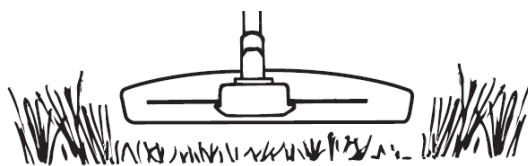
### Остановка двигателя:

- 1) Отпустите рычаг газа и дайте поработать двигателю на холостых оборотах.
- 2) Для остановки двигателя переведите выключатель зажигания (8) в положение «OFF-СТОП»

## 5. Указания по практическому применению:

### Меры по повышению эффективности работы:

- Держите триммер таким образом, чтобы режущая леска или нож были параллельны поверхности земли.
- Не перегружайте двигатель триммера. Косите кончиками лески, особенно вдоль стен домов. Скашивание травы всей длинной лески уменьшает эффективность работы и может привести к перегрузке двигателя.
- Для предупреждения преждевременного износа лески и дополнительной нагрузки на двигатель, кошение травы высотой более 20 см следует производить за несколько заходов, сверху вниз.
- Для повышения эффективности скашивания косите траву по направлению вращения катушки или ножа.



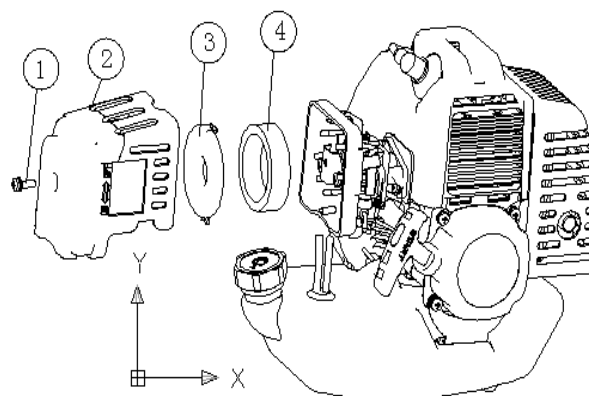
Расход лески зависит:

- От соблюдения рекомендаций по правильной работе с триммером.
- От типа скашиваемой травы.
- От типа местности, где происходит скашивание. (Расход лески будет больше при скашивании травы вокруг фундаментов домов по сравнению со скашиванием вокруг деревьев).

## 6. Техническое обслуживание и уход:

### Воздушный фильтр:

Накопленная пыль в воздушном фильтре уменьшает эффективность работы триммера, приводит к увеличению потребления топлива. Постоянно контролируйте уровень загрязнения фильтра. Если необходимо, прочистите фильтр. Использование Для чистки фильтра, используйте схему разборки справа.



### Регулировка карбюратора:

**Внимание!** Не регулируйте карбюратор самостоятельно. За помощью по регулировке карбюратора обратитесь в сервисный центр.

### Топливный фильтр:

Топливный бак оснащен фильтром. Фильтр расположен на конце топливного шланга, для извлечения фильтра используйте J – образный захват.

Периодически проверяйте топливный фильтр на загрязнение. Если топливный фильтр загрязнен, то это может стать причиной плохого запуска устройства и неровной работы устройства. Если необходимо замените топливный фильтр.

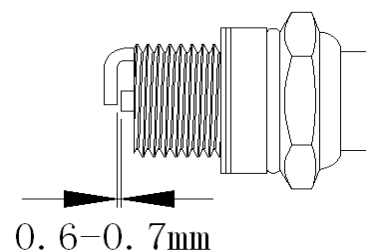
Если топливный бак загрязнен - почистите его и прополощите, используя бензин.

### Свеча:

Перед проверкой и/или заменой свечи дайте двигателю триммера остыть.

Почистите или замените свечу, если она загрязнена.

Установите, если необходимо, зазор между электродами 0,6 – 0,7 мм.



### Транспортировка:

- Перед транспортировкой заглушите двигатель устройства.
- Дайте остыть двигателю.
- Убедитесь, что топливо не прольется из топливного бака во время транспортировки.

### Хранение:

- Запрещается хранить триммер с топливом в топливном баке, вблизи источников искр и огня.
- Перед хранением и транспортировкой двигатель триммера должен остыть. При транспортировке надежно зафиксируйте триммер.
- Храните триммер в сухом закрытом месте, недоступном для детей и посторонних лиц.

### Возможные неисправности и способы их устранения:

Неисправность	Причина	Способы устранения
Двигатель не запускается	Пустой топливный бак	Заполните топливный бак новой топливной смесью
	Недостаточное количество топлива было подкачено при помощи кнопки подкачки	Полностью нажмите кнопку подкачки не менее 5-7 раз

	Карбюратор переливает топливо	Повторите процедуру запуска с воздушной заслонкой в положении «Открыто»
	Старая топливная смесь	Слейте старую топливную смесь и залейте новую топливную смесь
Двигатель неустойчиво работает на холостом ходу	Грязный воздушный фильтр	Очистите или замените воздушный фильтр
	Старая топливная смесь	Слейте старую топливную смесь и залейте новую топливную смесь
	Неправильно отрегулирован карбюратор	Обратитесь в сервисный центр
Двигатель не набирает обороты	Старая топливная смесь	Слейте старую топливную смесь и залейте новую топливную смесь
	Неправильно отрегулирован карбюратор	Обратитесь в сервисный центр
	Трава намоталась на вал катушки с режущей леской	Остановите двигатель и очистите вал катушки
Двигатель не развивает мощность или глохнет	Старая топливная смесь	Слейте старую топливную смесь и залейте новую топливную смесь
	Неправильно отрегулирован карбюратор	Обратитесь в сервисный центр
Катушка не подает режущую леску	Трава намоталась на вал с режущей леской	Остановите двигатель и очистите вал катушки
	В катушке закончилась леска	Заправьте новую леску
	Запуталась леска на шпильке	Распутайте леску или замените шпильку
	Катушка с режущей леской загрязнилась	Очистите шпильку и корпус катушки
	Леска слиплась от нагрева во время работы	Отмотайте слипшуюся часть лески и перемотайте леску
	Леска перекручена в процессе намотки	Перемотайте леску

## 7. Технические характеристики:

Модель		WMT-43LB	WMT-33LB	WMT-26L
Артикул (номер для заказа)		8.043.254.00	8.033.254.00	8.026.380.00
Устройство	Максимальная скорость вращения катушки (об/мин)	8000	8000	8000
	Скорость двигателя на холостом ходу (об/мин)	2700	2700	2700
	Уровень вибрации (м/с <sup>2</sup> )	≤15	≤15	≤15
	Уровень звукового давления (дБ)	≤106	≤104	≤105
	Уровень шума (дБ)	≤112	≤112	≤112
	Диаметр реза леской, мм	490	490	380
	Диаметр реза ножом, мм	254	254	-
	Направление вращения лески, ножа	По часовой стрелке	По часовой стрелке	По часовой стрелке
	Вес (кг)	7,2	6,8	4,7
	Мощность двигателя, kW	1,3kW	0,9kW	0,75kW
Двигатель	Тип двигателя	Воздушное охлаждение, 2-х тактный, бензиновый	Воздушное охлаждение, 2-х тактный, бензиновый	Воздушное охлаждение, 2-х тактный, бензиновый
	Карбюратор	Мембранного типа	Мембранного типа	Мембранного типа
	Метод запуска двигателя	Механически, ручной	Механически, ручной	Механически, ручной
	Топливо	Смесь бензина и масла	Смесь бензина и масла	Смесь бензина и масла

**Гарантийные обязательства (условия гарантии) на продукцию WATT**  
**ВНИМАНИЕ! Инструмент предназначен ТОЛЬКО ДЛЯ БЫТОВОГО ИСПОЛЬЗОВАНИЯ**  
**(непрерывное время работы - 10-15 минут в час)!**

1. Гарантийный срок составляет 24 месяца со дня продажи через розничную торговую сеть. 24 месяца гарантии предоставляется при условии прохождения профилактического обслуживания через каждые 8-10 месяцев со дня продажи. В случае не предоставления инструмента для профилактического обслуживания гарантийный срок составляет 12 месяцев со дня продажи.

Условия гарантийного и профилактического обслуживания распространяются только на тот инструмент, который был ввезен на территорию Республики Беларусь официальным импортером. Срок службы инструмента – 2 года.

2. Гарантийный ремонт и сервисное обслуживание может производиться только в уполномоченных сервисных центрах, указанных в гарантийной карте.

3. Гарантия распространяется только на заводские производственные дефекты, выявленные в процессе эксплуатации инструмента в период гарантийного срока.

4. Инструмент принимается в гарантийный ремонт только при наличии правильно оформленных документов: паспорта инструмента; гарантийной карты с указанием заводского номера и даты продажи, подписи покупателя и продавца, штампа торговой организации; наличия и сохранности гарантийных наклеек и серийного номера на инструменте.

5. Гарантийные обязательства не распространяются на:

а) сменные принадлежности и аксессуары.

б) быстроизнашивающиеся детали, подвергшиеся естественному износу, как-то: угольные щетки, зубчатые и приводные ремни, уплотнители, сальники, смазку, шестерни, аккумуляторные батареи, подшипники, патроны для дрелей и SDS, спирали накала и т.д.

б. Гарантийный ремонт не осуществляется в следующих случаях:

а) при использовании инструмента не по назначению, или ошибочных действиях владельца;

б) при механических повреждениях инструмента, вызванных: внешним воздействием (трещины, сколы и т. п.) или воздействием агрессивных сред и высоких температур; попаданием внутрь инструмента инородных материалов, веществ, насекомых, которые не являются отходами, появляющимися при применении инструмента по назначению; а также возникших вследствие неправильного хранения (коррозия металлических частей и т. п.);

в) при возникновении недостатков из-за непреодолимой силы действий третьих лиц;

г) при естественном износе инструмента (полная выработка ресурса), сильное внутреннее или внешнее загрязнение; наличии ржавчины и прочих факторов, указывающих на отсутствие должного ухода или обслуживания, небрежное обращение

д) при безусловных признаках перегрузки, таких как: изменение внешнего вида узлов и частей (в т.ч. окалина), деформация, коробление или оплавление деталей и узлов, потемнение или отслаивание изоляции проводов, выгорание статора или ротора (кроме электрического пробоя);

е) при порче инструмента из-за нестабильного напряжения в электросети;

ж) после попыток самостоятельного вскрытия, ремонта, внесения конструктивных изменений, смазки; после заправки не рекомендованными видами топлива без дополнительной очистки

з) при использовании инструмента в производственных или коммерческих целях;

и) на самостоятельно установленное оборудование, требующее сертифицированных монтажных работ.

Профилактическое обслуживание инструмента, например, чистка, промывка, смазка, в период гарантийного срока является платной услугой.

Сервисный центр обязуется принять и отремонтировать инструмент в течение 14 дней только при выполнении условий гарантии и наличия запчастей на складе центра. В случае их отсутствия срок ремонта может быть увеличен до момента получения запчастей от фирмы-производителя

С условиями гарантии ознакомлен \_\_\_\_\_ (подпись клиента)



**Адреса и телефоны уполномоченных сервисных центров.**

**При обращении в сервисный центр ООО «Связьпроминвест», Вы получаете скидку на последующую покупку продукции WATT.**

**Дополнительная информация - по тел. (029) 1 233 233 и на [www.belinstrument.by](http://www.belinstrument.by)**

**ООО «Связьпроминвест», ул. Березовая Роща, 21, тел. (017) 5051591.**

**Схема проезда на [www.belinstrument.by](http://www.belinstrument.by). Принимаем в зачет б/у электроинструмент любых марок.**

<b>Минск</b>	Строительный рынок Уручье, павильон 10Ж, вт-вс 9.00-17.00, (029) 775-64-08, (029) 365-78-98
<b>Минск</b>	ТВЦ «Экспобел» павильон 70/1, (029) 863-46-46, (029) 602-16-84
<b>Барановичи</b>	«БВС Техмашсервис» ул. Жукова, 12/2, ТЦЦ Bosch, (0163) 46-48-04, (029) 223-91-19, (029) 136-12-94
<b>Барановичи</b>	ИП Завистович С.В. ул. Ленина 22, (029) 174-40-10; (029) 147-40-10
<b>Бобруйск</b>	ЧТСУП "Толока Инструмент Сервис". ул. К. Маркса, 90, (0225) 52-21-91, (044) 737-45-51
<b>Борисов</b>	ИП Рубцов В.А. ул. Демина, 39, Строительный рынок, пав.242, (029) 365-99-32
<b>Брест</b>	ИП Король О.В. ул. Пушкинская, 27 (вход со двора 2 эт.), (029) 379-09-40
<b>Витебск</b>	ОДО «Домтехсервис», пр.Людникова, 4 (0212) 43-22-57, (029) 608-40-15
<b>Витебск</b>	ООО "ТоргСервисСалота" пр. Людникова, 10, т. (0212) 43-50-97ИП
<b>Глубокое</b>	ЧТУП «Олехнович и К» ул. Московская 79, (02156) 2-69-49
<b>Гомель</b>	ОДО «ИнструментТехникСервис» ул. Интернациональная, 10А, к.716, (0232) 74-72-67
<b>Гомель</b>	ИП Кирющенко И.Б., ул.Островского 101, к.29, (029) 113-26-67
<b>Гомель</b>	«ЛесПаркТехника», ул.Хмельницкого 10Б, (0232) 44-11-88
<b>Гомель</b>	ООО «Инструмсервис», пр.Октября 28, к.2-36, (0232) 47-13-27
<b>Гродно</b>	ООО «ВелесИмпорт» ул. Лермонтова, д.29 т. (0152) 77-32-73
<b>Жлобин</b>	ОДО «Сервис-ИН» ул. Первомайская 41 (02334) 2-11-54
<b>Жодино</b>	ИП Дрозд, ул. Ленина, д.22, к.11 т.(044) 743-67-82, (029) 764-22-08
<b>Лида</b>	ЧСУП «Профитехсервис» ул. Чапаева, 3 т.(01561) 3-48-06, (029) 171-01-01, (029) 880-18-01
<b>Могилев</b>	ООО «Техстройсервис» ул. Орловского, 17В, (0222) 27-90-43
<b>Могилев</b>	ИП Скачков В.А., ул.Болдина 11СЦ, «Электросервис, (029) 746-09-03, (029) 152-37-21
<b>Мозырь</b>	ИП Назаренко И.В. ул. Пролетарская, ГСК «Пролетарская 1», стр.19, (02351) 7 -65-97; (029) 732-28-76
<b>Новополоцк</b>	ЧПТУП «Инстэл» ул. Гайдара 5а, подъезд 4, (029) 714-44-84
<b>Речица</b>	ОДО Стройгидросервис, ул. Калинина 59, (02340) 3-04-28, 2-04-82
<b>Светлогорск</b>	ИП Рубаха И.И., ул.Интернациональная 38, (02342) 2-35-47
<b>Слоним</b>	ЧТУП «ЭТАМ» ул. Красноармейская, 73, (АРЗ, маг. «Абразивные материалы»), (029) 313-94-30
<b>Сморгонь</b>	ИП Мельченко В.В. ул. Балыша, 28, (029) 613-63-93
<b>Солигорск</b>	ЧПТУП «ИнструментСервиСтрой», ул. Северная 27а, (0174) 22-02-84
<b>Солигорск</b>	ЧП «Раввпром» ул. Л.Комсомола, д.38 т.(044) 711-70-60

В списке сервисных центров возможны изменения, за более подробной информацией обращайтесь на сайт компании: [www.belinstrument.by](http://www.belinstrument.by) либо звоните по телефонам: (017) 5051591, (029) 1233233



**САДОВАЯ ТЕХНИКА**



**СВЯЗЬПРОМИНВЕСТ**  
ОБЩЕСТВО С ОГРАНИЧЕННОЙ ОТВЕТСТВЕННОСТЬЮ

**ВАТТ**

ГАРАНТИЙНАЯ КАРТА № \_\_\_\_\_ ОТ \_\_\_\_\_ 20 \_\_\_\_\_

Инструмент \_\_\_\_\_

Заводской номер \_\_\_\_\_

Торговая организация \_\_\_\_\_

Дата продажи \_\_\_\_\_

Подпись продавца \_\_\_\_\_

<b>ОТРЫВНОЙ ТАЛОН №1</b>	<b>ОТРЫВНОЙ ТАЛОН №2</b>	<b>ОТРЫВНОЙ ТАЛОН №3</b>
<b>ДАТА ПРИЕМКИ</b>	<b>ДАТА ПРИЕМКИ</b>	<b>ДАТА ПРИЕМКИ</b>
<b>Качеством ремонта удовлетворен(-а)</b>	<b>Качеством ремонта удовлетворен(-а)</b>	<b>Качеством ремонта удовлетворен(-а)</b>
<b>Гарантийная карта</b>	<b>Гарантийная карта</b>	<b>Гарантийная карта</b>

# McGrp.Ru



## Сайт техники и электроники

Наш сайт [McGrp.Ru](http://McGrp.Ru) при этом не является просто хранилищем [инструкций по эксплуатации](#), это живое сообщество людей. Они общаются на форуме, задают вопросы о способах и особенностях использования техники. На все вопросы очень быстро находят ответы от таких же посетителей сайта, экспертов или администраторов. Вопрос можно задать как на форуме, так и в специальной форме на странице, где описывается интересующая вас техника.