



**KIT
FORT**



**Соковыжималка
шнековая «3 в 1»
КТ-1105**

Руководство
по эксплуатации

Если у вас возникнут трудности с использованием нашей техники, перед обращением в магазин просим позвонить на горячую линию Kitfort:

8-800-775-56-87

(пн-пт с 9:30 до 17:30 по московскому времени)

info@kitfort.ru

Мы расскажем про особенности работы прибора и проконсультируем по любым другим вопросам

Содержание

Общие сведения.....	4
Комплектация	4
Устройство соковыжималки	5
Подготовка к работе и использование	8
Чистка и обслуживание соковыжималки	12
Уход и хранение.....	13
Устранение неполадок	13
Технические характеристики	15
Меры предосторожности.....	16
Другие товары «Китфорт».....	18



Общие сведения

Шнековая соковыжималка позволяет отжимать максимально возможное количество сока из фруктов, овощей и зелени с сохранением всех его полезных компонентов: витаминов, аминокислот и минералов. Сок во время отжима не нагревается и не окисляется. Соковыжималка легко собирается и просто моется после работы.

Шнековая соковыжималка использует технологию низкоскоростного отжима в отличие от технологии измельчения и последующего отжима сока при помощи центрифуги, применяемой в центробежных соковыжималках. Технология низкоскоростного отжима (Low Speed Technology System, LSTS) позволяет извлечь максимальное количество питательных веществ, витаминов и ферментов из минимального количества исходного продукта, например из фруктов, овощей или зелени.

В отличие от обычной центробежной высокоскоростной соковыжималки, работающей при 1000–24000 об/мин и потребляющей до 1500 Вт электроэнергии, шнековая соковыжималка работает на низких скоростях вращения, около 60 об/мин, и потребляет всего 240 Вт. Однако, несмотря на малую скорость вращения, шнековая соковыжималка отжимает сок так же быстро, как и традиционная центробежная. Спиралевидный шнек-пресс из ультрапрочного материала дробит и прессует продукт, а затем продавливает мякоть через фильтр, отделяя жмых от сока. Эта технология позволяет сохранить гораздо больше питательных веществ, содержащихся в овощах и фруктах, и получить сок с высоким содержанием клетчатки и растительных ферментов, являющихся природными антиоксидантами.

Низкая скорость вращения обеспечивает значительно более низкую температуру в процессе отжима в отличие от центробежной соковыжималки, что способствует сохранению питательной ценности продуктов. В шнековой соковыжималке сок почти не вспенивается, а время его контакта с воздухом минимально, поэтому сок не окисляется кислородом воздуха.

В комплекте соковыжималки имеется комбайн для шинковки и терки и насадка для замороженных продуктов.

Комплектация

1. Соковыжималка:
 - Моторный отсек — 1 шт.
 - Чаша — 1 шт.
 - Очиститель фильтра — 1 шт.
 - Фильтр тонкой очистки — 1 шт.
 - Шнек — 1 шт.
 - Крышка чаши с загрузочной горловиной — 1 шт.
2. Толкатель — 1 шт.
3. Контейнеры для жмыха и сока — 2 шт.
4. Фильтр грубой очистки — 1 шт.
5. Насадка для замороженных продуктов — 1 шт.
6. Щетка для чистки — 1 шт.

7. Комбайн для терки и шинковки — 1 шт.
 8. Диск для терки/шинковки с мелкими отверстиями — 1 шт.
 9. Диск для терки/шинковки с крупными отверстиями — 1 шт.
 10. Диск для картофеля фри — 1 шт.
 11. Руководство по эксплуатации — 1 шт.
 12. Гарантийный талон — 1 шт.
 13. Коллекционный магнит — 1 шт.*
- *опционально

Устройство соковыжималки





Соковыжималка шнековая
«3 в 1» КТ-1105

Насадка для замороженных продуктов



Диск для терки / шинковки с крупными отверстиями



Диск для терки / шинковки с мелкими отверстиями



Комбайн для терки и шинковки



Диск для картофеля фри



В соковыжималке установлен бесщеточный асинхронный двигатель переменного тока с короткозамкнутым ротором. Он развивает большую мощность и крутящий момент. Благодаря отсутствию щеток двигатель может работать без профилактического обслуживания очень долгое время.

Совместно с двигателем применен понижающий редуктор, благодаря чему крутящий момент на оси шнека увеличивается, и поэтому соковыжималка отжимает сок даже из твердых продуктов, таких как свекла, морковь и пр., включая зелень и листовые овощи. Корпус редуктора защищает внутренние части от возможного попадания внутрь влаги и пыли, которые могут отрицательно сказаться на сроке службы шестерней и подшипников. Шестерни и подшипники хорошо смазаны, так что пользователю нет необходимости когда-либо производить их смазку.

На валу двигателя, а также в редукторе применены подшипники качения, которые гораздо надежнее подшипников скольжения, хотя они сложнее в изготовлении.

Корпус соковыжималки выполнен из прочного пластика, выдерживающего большие нагрузки. Он гладкий, и в случае загрязнения его легко протереть тряпкой или губкой. Двигатель крепится к верхней части корпуса, что уменьшает скручивающую нагрузку на корпус во время отжима сока. Такое крепление вместе с низкой скоростью вращения шнека обеспечивает отсутствие вибраций во время работы.

Шнек отлит из ультрапрочного пластика, который хорошо выдерживает большие нагрузки, возникающие при отжиме. Шестигранный паз, которым шнек насаживается на ось, усилен металлической вставкой, которая распределяет усилие вращения равномерно по материалу шнека.

Чаша, крышка и толкатель сделаны из пищевой пластмассы и хорошо выдерживают нагрузки, возникающие во время отжима сока. Чаша прозрачная, так что вы можете видеть процесс отжима в деталях. Контейнеры для сока и жмыха также

прозрачные, а сбоку нанесена мерная шкала, поэтому вы всегда легко определите объем отжатого сока.

Фильтр сделан из нержавеющей стали с пластмассовыми креплениями, что делает его прочным и не подверженным коррозии. Во время отжима сетка фильтра постоянно очищается силиконовыми щетками, установленными на очистителе фильтра, что предотвращает засорение отверстий сетки мякотью.

Для мытья фильтра в комплекте к соковыжималке прилагается щеточка с жестким ворсом, помогающая вычистить остатки мякоти, застрявшие в дырочках сетки.

Нескользящие ножки удерживают соковыжималку на столе, не дают ей сдвигаться при толчках и гасят вибрации, возникающие при работе.

Соковыжималка оснащена переключателем безопасности, который не дает включить соковыжималку со снятой верхней крышкой.

Сборка и разборка очень проста и производится буквально за одну минуту. При сборке соковыжималки обратите внимание, что канал для выхода жмыха имеет второе отверстие снизу к центру чаши, которое должно быть плотно закрыто силиконовой заглушкой. Пользу такой конструкции можно оценить при мытье соковыжималки — сквозной проход в жмыховом канале позволяет быстро промыть струей воды остатки жмыха. Если жмых плохо промывается, воспользуйтесь обратным концом щетки, он имеет подходящий размер и небольшой скос как раз для этих целей. После промывки не забудьте опять закрыть внутреннее отверстие жмыхового канала заглушкой.

После окончания работы с соковыжималкой и перед тем, как приступить к ее разборке, рекомендуется буквально на секунду включить ее на реверс — это поможет затем легко вынуть шнек.

Фильтр грубой очистки оснащен крупноячеистой сеткой и предназначен для получения соков с мякотью или пюре. Для этой цели используйте мягкие и нежные спелые фрукты, овощи или ягоды, например, бананы, киви, помидоры, клубнику, переспевшие яблоки и т.д.

Насадка для замороженных продуктов позволяет приготовить фруктовое или ягодное мороженое, протереть или размять фрукты или ягоды. Эта насадка имеет один выходной патрубок и не требует установки сетчатого фильтра. Продукты перетираются и измельчаются между шнеком и ребрами на внутренней стороне насадки, а затем выходят через патрубок.

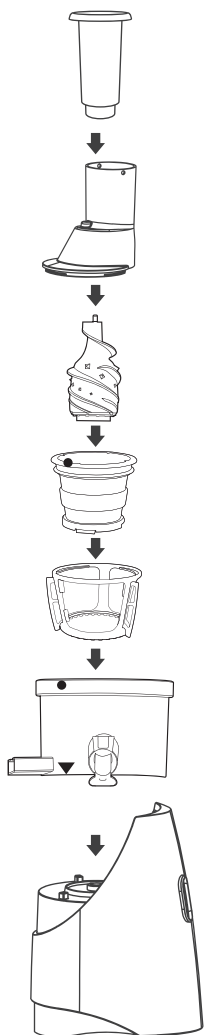
Комбайн нарезает продукты (яблоки, морковь) ломтиками, нарезает картофель фри, шинкует капусту, трет овощи, сыр и другие продукты. Входящие в комплект диски для терки/шинковки — двухсторонние. Одна сторона диска для шинковки, другая сторона для терки. Устанавливайте диски требуемой стороной вверх.

Подготовка к работе и использование

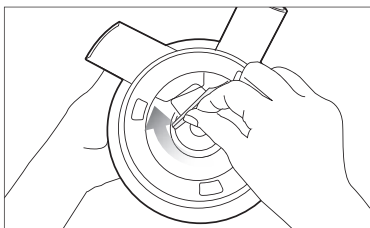
Перед первым использованием разберите соковыжималку и промойте все съемные детали в теплой воде с неабразивным моющим средством. Тщательно прополощите водой и высушите. Это устранил следы пыли и производственной смазки.

Сборка

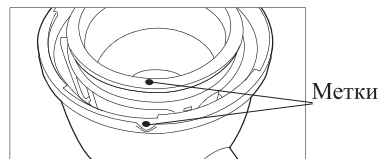
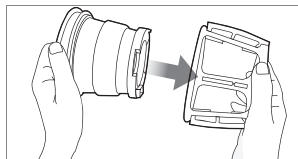
Общая последовательность сборки указана на рисунке ниже. Сначала устанавливается чаша, в нее устанавливаются фильтр с очистителем, затем шнек, после чего чаша закрывается крышкой.



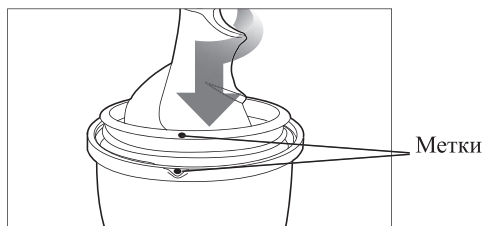
1. Переверните чашу обратной стороной к себе и вставьте заглушку в жмыховый канал.



2. Установите чашу на моторный отсек, совместив указатели на чаше и моторном блоке.
3. Вставьте фильтр в очиститель фильтра. Получившуюся конструкцию установите в чашу, совместив метку на фильтре и чаше.



4. Установите шнек в чашу. При установке слегка нажимайте на него и поворачивайте, пока он не встанет на место до упора.



5. Установите крышку, совместив метку на ней с меткой на чаше. Затем поверните крышку по часовой стрелке до упора для фиксации.
При установке крышки язычок, расположенный в ее задней части, нажимает на переключатель безопасности. Если крышка установлена неправильно или не установлена вовсе, то соковыжималка не включится.
6. Поместите толкатель в загрузочное отверстие.
Подставьте контейнеры под патрубки для жмыха и сока. Откройте клапан на патрубке для сока. Подключите соковыжималку к сети электропитания.

Установка насадки для замороженных продуктов

Снимите чашу и закрепите насадку для замороженных продуктов на моторном отсеке. Установите внутрь насадки шнек и закройте насадку крышкой с горловиной. При использовании насадки для замороженных продуктов фильтр и очиститель фильтра не требуются.

Установка комбайна

Установите чашу комбайна аналогично чаше для отжима на моторном отсеке. Затем уложите в чашу насадку для защиты от протекания. Установите адаптер для дисков. На адаптер закрепите требуемый диск. Закройте комбайн крышкой и установите в крышку толкатель.

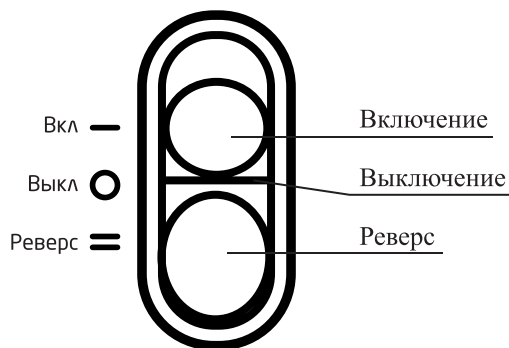
Включение

Переключатель режимов работы расположен на корпусе соковыжималки и может находиться в трех положениях:

«ВКЛ» запускает двигатель для отжима сока.

«ВЫКЛ» (среднее положение) — выключение соковыжималки.

«РЕВЕРС» включает реверс (вращение в обратную сторону). Используйте реверс только для прочистки соковыжималки, если отжимаемые продукты застряли.



Внимание! Запрещается переключать соковыжималку на реверс сразу из рабочего режима, в противном случае может произойти порча двигателя или перегорит предохранитель. Перед включением реверса выключите соковыжималку, подождите, пока вращение полностью остановится, и только затем включайте реверс.



**KIT
FORT**

Соковыжималка шнековая
«3 в 1» КТ-1105

Отжим сока

1. Подготовьте продукты к отжиму. Вымойте их, при необходимости очистите от кожуры, удалите косточки и нарежьте.
2. Подключите соковыжималку к сети электропитания.
3. Подставьте под выходные патрубки контейнеры для жмыха и сока. На патрубке для сока откройте клапан.
4. Включите соковыжималку.
5. Подавайте продукты в загрузочную горловину. Если продукты застряли в ней, протолкните их толкателем.

Примечание. При замене полного контейнера для сока закройте патрубок для сока клапаном, чтобы во время замены контейнера сок не капал мимо.

6. По окончании отжима выключите соковыжималку, подождите, пока вращение остановится.
7. Включите реверс на 1–2 секунды.
8. Выключите соковыжималку и отключите ее от сети электропитания.

Рекомендации по отжиму

Сначала включите соковыжималку, потом подавайте продукт. В противном случае в момент включения мотора усилия на валу может не хватить, и соковыжималку заклинит.

После загрузки продуктов в работающую соковыжималку процесс отжима начинается немедленно. В самом начале отжима, пока процесс еще не установился, жмых может содержать немного сока.

Не подавайте слишком много продукта. Чем тверже продукт и чем больше с него получается жмыха, тем меньшее количество продукта следует подавать. Соковыжималке требуется некоторое время, чтобы отжать сок и выбросить жмых. Если подача продукта будет чрезмерной, возникнет перегрузка, качество отжима ухудшится, а при сильной перегрузке шнек может заклинить или повредится фильтр.

В загрузочную горловину можно подавать целиком, без предварительной нарезки, только мягкие фрукты и овощи. Например, яблоки, груши, мелкие очищенные от кожуры мандарины. Твердые продукты необходимо резать на части. Если их загружать целиком, то из-за их твердости соковыжималка может не справиться с отжимом и застрять. Либо же может возникнуть перегрузка из-за того, что на отжим попадет сразу большое количество продукта. Нарезайте твердые продукты брусками длиной не более 10 см и шириной не более 2 см и подавайте их последовательно друг за другом. Морковь следует резать на половинки, а крупную (более 3,5 см в диаметре) — на четвертинки вдоль.

Волокнистые продукты, например, сельдерей, капусту, ананас нарежьте на небольшие кусочки во избежание наматывания длинных волокон на шнек и засорения выходного отверстия для жмыха в фильтре.

При отжиме ягод или других сыпучих продуктов не засыпайте их много. Подавайте не спеша, равными порциями. Мы рекомендуем использовать для подачи таких продуктов ложку. Однако используйте ложку только для насыпания продукта в загрузочную горловину, а для проталкивания внутрь, если это требуется, используйте толкатель.

Помните, если вы подадите в соковыжималку слишком много продукта, она застрянет или возникнет перегрузка, в результате которой из-за чрезмерного давления составные части соковыжималки могут повредиться.

Если соковыжималка застряла, немедленно выключите ее и устраните причину застревания. Не пытайтесь включить соковыжималку повторно без устранения застревания, т.к. это может привести к срабатыванию токовой защиты или к перегреву мотора.

В обычном режиме продукт подается в соковыжималку под действием силы тяжести, поэтому толкатель следует использовать только, если продукт застрял в подающей горловине или не захватывается шнеком. Не прилагайте к толкателю большого усилия. Если с усилием проталкивать продукт толкателем в подающее отверстие, то режим работы соковыжималки может нарушиться и возникнет перегрузка.

По окончании отжима не выключайте соковыжималку сразу, дождитесь полного выхода жмыха, затем выключите соковыжималку и кратковременно, на 1–2 секунды, включите реверс. Это поможет затем разобрать соковыжималку без излишних усилий.

Запрещается переключать соковыжималку на реверс сразу из рабочего режима, в противном случае может произойти порча двигателя или перегорит предохранитель. Перед включением реверса выключите соковыжималку, подождите, пока вращение полностью остановится, и только затем включайте реверс.

Косточки из фруктов с твердыми косточками (сливы, персики и т.д.) необходимо удалить перед отжимом, в противном случае соковыжималка может повредиться. Фрукты с мелкими и более мягкими косточками (яблоки, айва, виноград, апельсины, красная смородина, малина и т.п.) можно отжимать вместе с косточками. При этом регулируйте подачу продукта, не допускайте перегрузки и следите, чтобы соковыжималка успевала выбрасывать жмых, потому что косточки в конечном итоге уходят в жмых.

При отжиме фруктов с косточками они могут дробиться, и вещества из ядер попадут в сок. Например, это может произойти с виноградными косточками. Дробление косточек зависит от сорта и степени зрелости.

У шнековой соковыжималки есть простой и быстрый процесс экспресс-очистки, который позволит не смешивать вкусы разных продуктов. Замените контейнер для сока емкостью для сбора воды, закройте клапан на патрубке для сока, включите соковыжималку и залейте в подающую горловину 1 стакан воды. Не заливайте воды более 1 стакана во избежание переполнения чаши и протечки воды. Подождите немного, пока остатки отжатого продукта взболтаются, затем откройте клапан на патрубке для сока и дождитесь слива воды. При необходимости повторите процесс. По окончании промывки выключите соковыжималку и замените емкость для сбора воды контейнером для сока. После этого можно приступить к отжиму другого продукта.

Экспресс-очистка не является заменой обычному мытью каждой составной части после окончания использования.

Клапан на патрубке для сока можно закрыть для получения смесей различных продуктов. Например, для приготовления бананового молока закройте клапан, ото-

жмите 1–2 банана, затем влейте в соковыжималку 1 чашку молока и немного подождите, пока смесь приготовится. Затем откройте клапан и слейте смесь. Банановое молоко готово.

При работе с закрытым клапаном не заполняйте чашу продуктами более, чем наполовину во избежание протечки сока.

При отжиме яблок мягких сортов возможен выход мякоти вместе с соком. Также немного мякоти может содержаться в морковном, свекольном соке и соке некоторых других продуктов. Это является особенностью работы шнековой соковыжималки и не считается неисправностью. Количество мякоти, попадающей в сок, зависит от сорта и степени зрелости и сочности отжимаемых продуктов. Также на количество мякоти в соке может влиять темп подачи продукта в загрузочную горловину. Попробуйте подавать больше или, наоборот, меньше.

Чистка и обслуживание соковыжималки

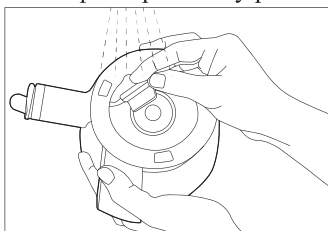
Для разборки соковыжималки вначале снимите крышку. Затем выньте шнек, извлеките фильтр и очиститель фильтра. Снимите чашу.

Вымойте все съемные части соковыжималки. Не используйте металлические мочалки и щетки и абразивные чистящие средства. Не используйте для мытья посудомоечную машину. Вытрите и высушите все вымытые части.

Будьте осторожны при мытье дисков для комбайна, не поранитесь, лезвия острые.

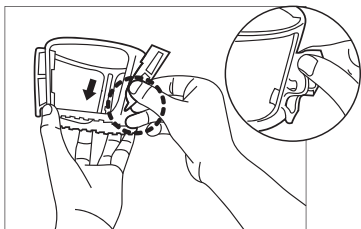
Не мойте моторный отсек под струей воды. Протрите его влажной тряпкой и вытрите насухо. Не допускайте попадания воды и сока на корпус в районе оси (шпинделя). Если в это место пролилась жидкость, немедленно вытрите ее.

При мытье соковыжималки воспользуйтесь щеткой для чистки из комплекта. Диаметр ее щетины хорошо подходит для удаления остатков мякоти из отверстий сетки фильтра. Сетку рекомендуется чистить щеткой с двух сторон: изнутри и снаружи.



Остатки жмыха из паза с нижней стороны шнека можно удалить обратным заостренным концом щетки, а из зубцов — щетиной.

При мытье чаши выньте заглушку с обратной стороны жмыхового канала, это позволит промыть канал под струей воды. Не дергайте сильно заглушку, чтобы не оторвать ее, вынимайте и вставляйте ее аккуратно.



Для удаления крупных скоплений жмыха из канала воспользуйтесь обратным концом щетки. Если щетка не пролезает в канал до конца, поверните ее на 90°, плоской стороной. Заостренный конец щетки также будет полезен, если жмых застрял в пазах внутри чаши и в маленькой шестеренке внутри нее.

Щетки на очистителе фильтра съемные. Вы можете вынуть их для промывки. Процедура снятия и установки щеток показана на рисунке.

Уход и хранение

Храните соковыжималку в собранном виде в сухом и прохладном месте, недоступном для детей. Не допускайте попадания прямых солнечных лучей.

Устранение неполадок

При разборке соковыжималки верхняя крышка не откручивается

Возможная причина	Решение
Вы не включили реверс после отжима	Попробуйте следующее: 1. Приложите большее усилие. 2. Чуть приподнимите чашу наверх. После этого вновь попробуйте отвернуть крышку. 3. Надавите на крышку в центре, в районе выступа. Затем попробуйте ее отвернуть. 4. Закройте патрубок для выхода сока заглушкой и залейте в чашу некоторое количество теплой воды. Когда оставшийся в чаше жмых размокнет, попробуйте отвернуть крышку. Чтобы заклинивания крышки не происходило, перед выключением соковыжималки дождитесь окончания выхода жмыха и обязательно включайте реверс после отжима.
Из чаши вышел не весь жмых	
Чаша была перегружена продуктами	

Протекает сок из-под чаши

Возможная причина	Решение
Возможно, в жмыховый канал не вставлена заглушка	Всегда вставляйте заглушку в шнековый канал перед использованием

При разборке не удается извлечь шнек из чаши

Возможная причина	Решение
Вы не включили реверс после отжима	Поднимайте чашу вверх, покачивая ее из стороны в сторону, пока полностью ее не снимете.
Из чаши вышел не весь жмых	Из снятой чаши шнек можно извлечь, надавив на него снизу. Также вы можете замочить чашу в воде, чтобы размок оставшийся в ней жмых, что облегчит извлечение шнека.

Соковыжималка не включается

Возможная причина	Решение
Возможно, крышка не зафиксирована или установлена неправильно. При правильной установке крышки язычок на ней входит в прорезь в корпусе и нажимает на переключатель безопасности. Если переключатель не нажат, соковыжималка не включится	Установите крышку правильно до фиксации, как это описано в главе «Сборка»

Компоненты соковыжималки окрасились после отжима

Возможная причина	Решение
При переработке продуктов, содержащих красящие пигменты, пластиковые части соковыжималки могут окраситься. Это совершенно не влияет на качество работы соковыжималки	Для удаления пятен протрите их салфеткой или тряпкой, смоченной в растительном масле

Технические характеристики

1. Напряжение: 220–240 В, 50/60 Гц
2. Мощность: 260 Вт
3. Скорость вращения вала: 48 об/мин
4. Максимальное время непрерывной работы: 30 минут
5. Длина шнура: 1,5 м
6. Размер в собранном виде: 230 × 255 × 335 мм
7. Размер упаковки: 640 × 260 × 370 мм
8. Вес нетто: 8,9 кг
9. Вес брутто: 11,3 кг

Срок службы: 2 года

Срок гарантии: 1 год

Товар сертифицирован



Производитель: Тайшань Цзе Вэй Электрикал Ко., Лтд, № 81 Цзяннань Аве,
Дацзян Таун, Тайшань, Гуандун, Китай.

Импортер: ООО «Аэро-Трейд». 197022, г. Санкт-Петербург, Инструментальная
ул., д. 3, лит. Б, пом. 1 Н.

Страна происхождения: Китай.

Уполномоченная организация для принятия претензий на территории РФ:
ООО «Аэро-Трейд». 197022, г. Санкт-Петербург, Инструментальная ул., д. 3, лит. Б,
пом. 1 Н.

Горячая линия производителя: 8-800-775-56-87 (пн-пт с 9:30 до 17:30 по мо-
сковскому времени), info@kitfort.ru.

Адреса сервисных центров вы можете узнать у оператора горячей линии или на
сайте kitfort.ru

Требуется особая утилизация. Во избежание нанесения вреда окружающей среде
необходимо отделить данный объект от обычных отходов и утилизировать его наибо-
лее безопасным способом, например, сдать в специальные места по утилизации.

Месяц и год изготовления указаны на нижней стороне упаковочной коробки.

Производитель имеет право на внесение изменений в дизайн, комплектацию, а
также в технические характеристики изделия в ходе совершенствования своей про-
дукции без дополнительного уведомления об этих изменениях.

Меры предосторожности

Пожалуйста, внимательно прочтите инструкцию по эксплуатации. Обратите особое внимание на меры предосторожности. Всегда держите инструкцию под рукой.

1. Устройство предназначено для использования в бытовых условиях и может применяться в квартирах, загородных домах, гостиничных номерах, офисах и других подобных местах для непромышленной и некоммерческой эксплуатации.
2. Используйте соковыжималку только по назначению и в соответствии с указаниями, изложенными в данном руководстве. Нецелевое использование устройства будет считаться нарушением условий надлежащей эксплуатации.
3. Перед подключением устройства к электрической розетке убедитесь, что параметры электропитания, указанные на нем, совпадают с параметрами используемого источника питания.
4. Для предотвращения поражения электрическим током не погружайте устройство в воду и другие жидкости.
5. Не переносите соковыжималку, взявшись за шнур питания. Не тяните за шнур питания при отключении вилки от розетки.
6. Не используйте устройство, если шнур питания, вилка или другие части соковыжималки повреждены. Во избежание поражения электрическим током не разбирайте устройство самостоятельно — для его ремонта обратитесь к квалифицированному специалисту. Помните, неправильная сборка устройства повышает опасность поражения электрическим током при эксплуатации.
7. Детям, людям с ограниченными физическими, сенсорными или умственными способностями, а также лицам, не обладающим достаточными знаниями и опытом, разрешается пользоваться соковыжималкой только под контролем лиц, ответственных за их безопасность, или после инструктажа по эксплуатации устройства. Не позволяйте детям играть с соковыжималкой.
8. Контролируйте работу соковыжималки, когда рядом находятся дети или домашние животные.
9. Не оставляйте работающую соковыжималку без присмотра. Выключите ее и отключите от сети, если не используете прибор длительное время или перед проведением обслуживания.
10. Устанавливайте соковыжималку только на устойчивую горизонтальную поверхность на расстоянии не менее 10 см от стены и края стола.
11. Не пытайтесь обойти блокировку включения устройства.
12. Избегайте контакта с движущимися частями.
13. Не используйте прибор непрерывно дольше 30 минут. После 30 минут работы необходимо сделать перерыв не менее чем на 10 минут, чтобы прибор остыл.
14. Используйте для проталкивания ингредиентов в загрузочное отверстие только толкатель. Не используйте для этого посторонние предметы во избежание травм и повреждения соковыжималки.
15. Не допускайте попадания воды и сока на корпус в район оси (шпинделя).

16. Не допускайте падения соковыжималки и не подвергайте ее ударам.
17. Храните устройство в недоступных детям местах.
18. Используйте только предлагаемые производителем аксессуары или комплектующие. Использование иных дополнительных принадлежностей может привести к поломке устройства или получению травм.

IM-2



Соковыжималка шнековая
«3 в 1» КТ-1105

Другие товары «Китфорт»



Планетарный миксер КТ-1308

Мощность: 600 Вт
Скорость: 360 оборотов в минуту
Время непрерывной работы: 10 минут
4 цвета

Терка электрическая КТ-1318

Для измельчения и шинковки овощей,
фруктов и других продуктов
Мощность: 150 Вт
Ножи: 5 шт
Непрерывная работа: 10 мин
3 цвета



Вафельница КТ-1611

Для бельгийских вафель
Мощность: 640 Вт
Антипригарное покрытие
Двусторонний нагрев

Мясорубка Kitfort КТ-2101 Carnivora

Производительность: 1,2 кг/мин
Мощность: max 1500 Вт
Две решетки
Насадки для колбас и кеббе
5 цветов



Кит-руководство

Наш слоган «Всегда что-то новенькое!» отражает саму суть бренда. Ведь марка обладает позитивным любопытством, у нее настоящий нюх на полезные новинки. В ассортименте всегда появляются интересные товары с новыми возможностями.

Не случайно символом бренда стал кит — любопытный, умный и безусловно полезный. Так и наши товары — любопытные, умные и безусловно полезные, они верой и правдой будут помогать вам готовить, наводить чистоту и ухаживать за вещами.

Если вам понравилось пользоваться нашими бытовыми приборами — будем рады прочесть ваши отзывы и истории, присылайте их по адресу info@kitfort.ru или оставьте на сайте www.kitfort.ru.

Если же что-то не понравилось — тем более напишите нам, и мы обязательно учтем ваши пожелания и наблюдения.

И тогда кит обязательно станет самым полезным другом вашего дома!

