



# Lenovo TAB4 8 Plus

## Safety, Warranty & Quick Start Guide

Lenovo TB-8704F

Lenovo TB-8704X

- Внимательно прочитайте это руководство перед использованием устройства. Вся информация, помеченная звездочкой (\*) в данном руководстве, относится только к модели с поддержкой WLAN + LTE (Lenovo TB-8704X).

### **Прочтите вначале — нормативная информация**

Модели устройства, оснащенные беспроводным коммуникационным оборудованием, соответствуют стандартам радиочастот и стандартам безопасности для любой страны или региона, где разрешено использование беспроводных сетей. Кроме того, если ваш продукт оснащен модемом, он соответствует требованиям, касающимся подключения к телефонной сети в вашей стране.

Обязательно прочитайте документ "*Уведомление о действующих нормативах*", действующий для вашей страны или вашего региона, прежде чем использовать устройства беспроводной связи, установленные на вашем устройстве. Чтобы получить PDF-версию *Уведомления о действующих нормативах*, используйте ссылку из раздела "Загрузка публикаций" ниже.

### **Поддержка**

Для получения информации об услугах доступа к сети и тарифах обратитесь к оператору беспроводной сети. Инструкции по использованию планшета и его технические характеристики см. по адресу: <http://support.lenovo.com/>.

### **Загрузка публикаций**

Электронные версии публикаций можно загрузить на веб-сайте <http://support.lenovo.com>. Чтобы загрузить публикации для планшета, посетите веб-сайт <http://support.lenovo.com> и следуйте инструкциям на экране.

### **Доступ к руководству пользователя**

*Руководство пользователя* содержит подробные сведения о планшете. Для доступа к *руководству пользователя* перейдите по ссылке <http://support.lenovo.com> и следуйте инструкциям на экране.

### **Правовые оговорки**

Lenovo и логотип Lenovo являются товарными знаками компании Lenovo на территории Российской Федерации и/или других стран.

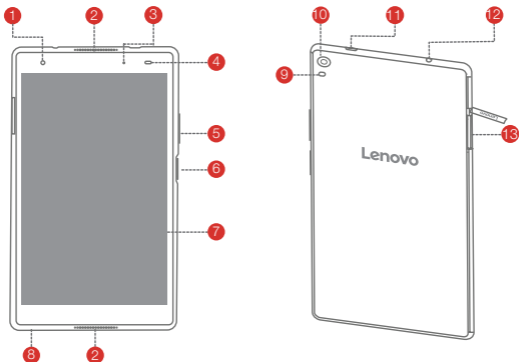
Прочие названия компаний, продуктов или услуг могут быть товарными знаками или марками обслуживания других компаний.

Изготовлено по лицензии компании Dolby Laboratories. Dolby, Dolby Atmos и логотип в виде сдвоенной литеры D являются товарными знаками компании Dolby Laboratories.

УВЕДОМЛЕНИЕ ОБ ОГРАНИЧЕНИИ ПРАВ. В случае если данные или программное обеспечение предоставляются в соответствии с контрактом Управления служб общего назначения США (GSA), на их использование, копирование и разглашение распространяются ограничения, установленные соглашением № GS-35F-05925.

## Обзор устройства

Модель	Версия
Lenovo TB-8704F	WLAN
Lenovo TB-8704X	WLAN + LTE



- 1 Фронтальная камера
- 2 Динамики
- 3 Индикатор
- 4 Датчик освещенности/\*приближения
- 5 Кнопки регулировки громкости
- 6 Кнопка питания/сканер отпечатков пальцев
- 7 Сенсорный экран
- 8 Микрофон
- 9 Вспышка
- 10 Задняя камера
- 11 Разъем USB 2.0 Type C
- 12 Разъем для наушников
- 13 Лоток для карт

- В версии с поддержкой WLAN (Lenovo TB-8704F) лоток для карт не предусмотрен.
- Все изображения и иллюстрации в данном документе приведены исключительно в качестве примера и могут отличаться от внешнего вида готового устройства.

## Подготовка устройства

Используйте карту microSD (продается отдельно) для хранения большого объема данных.

\*Для доступа к сотовым сетям с этого устройства (только версия WLAN + LTE – номер модели Lenovo TB-8704X) вставьте карту Nano-SIM, предоставленную оператором, в разъем, как показано на рисунке ниже.

**Шаг 1.** Откройте крышку разъема карты.

**Шаг 2.** Вставьте карты \*Nano-SIM и microSD, как показано на рисунке.

**Шаг 3.** Закройте крышку разъема карты.

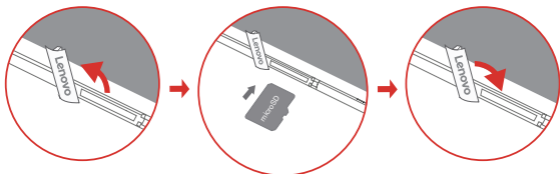


Рисунок 1: WLAN

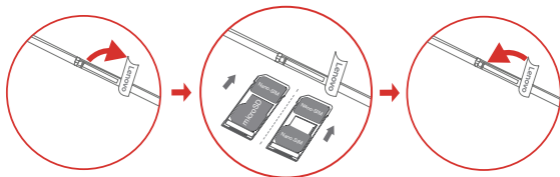
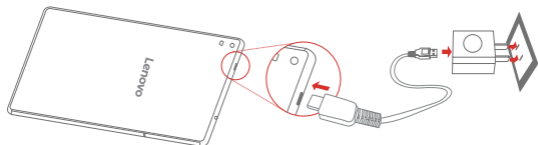


Рисунок 2: WLAN + LTE

- 🔧 Устройство поддерживает только карты Nano-SIM.
- ⚠ Не вставляйте и не извлекайте карту Nano-SIM, когда устройство включено. Это может привести к необратимому повреждению карты Nano-SIM или устройства.

## Первое использование устройства

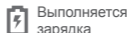
Перед использованием устройства, возможно, потребуется зарядить аккумулятор. Подключите зарядное устройство к разъему зарядки, как показано на рисунке ниже. Подключите планшет к электрической розетке, используя адаптер электропитания и кабель USB, входящие в комплект поставки.



Низкий заряд



Полностью заряжен



Выполняется зарядка

## Включение/выключение устройства



**Включение:** нажмите и удерживайте кнопку питания до появления логотипа Lenovo.

**Выключение:** нажмите и удерживайте кнопку питания в течение нескольких секунд, а затем нажмите

**Отключить.**

**Перезагрузка:** нажмите и удерживайте кнопку питания в течение 10 секунд.

# Важная информация о технике безопасности и обращении с устройством

## Уведомление о пластиковых пакетах

**Опасность!** Пластиковые пакеты могут быть опасными. Держите их вне досягаемости детей, чтобы исключить возможность удушья.

## Уведомление о встроенном аккумуляторе

**Опасность!** Не пытайтесь самостоятельно заменять встроенный литий-ионный аккумулятор. При замене аккумулятора на аккумулятор неправильного типа возникает опасность взрыва. Для замены в заводских условиях обратитесь в службу поддержки Lenovo. При утилизации аккумуляторов следуйте соответствующим инструкциям.

## Предостережение о высоком уровне громкости

**Предупреждение!** Продолжительное воздействие громкого звука из любого источника может повлиять на органы слуха. Чем громче звук, тем меньше времени требуется, чтобы оказать воздействие на органы слуха. Чтобы обеспечить защиту органов слуха, выполните следующие действия:

- Используйте наушники или гарнитурные на высоком уровне громкости непродолжительное время.
- Старайтесь не увеличивать громкость в шумной обстановке.
- Уменьшите громкость, если вам не слышно людей, разговаривающих рядом.

Если вы испытываете дискомфорт органов слуха, включая давление или заложенность в ушах, звон или приглушенные голоса, прекратите использование устройства с наушниками или гарнитурой и проверьте слух.



Чтобы избежать возможности нарушения слуха, не прослушивайте музыку на высокой громкости в течение длительного времени.

## Информация об обслуживании и поддержке

В этом разделе содержится информация о технической поддержке, которую вы можете получить для данного продукта в течение гарантийного периода или в течение срока его службы. Полное объяснение гарантийных условий Lenovo см. в разделе "*Ограниченная гарантия Lenovo*". Чтобы узнать, как получить сведения о полной гарантии, см. раздел "*Уведомление об ограниченной гарантии Lenovo*" далее в данном документе.

### Техническая поддержка в Интернете

Техническую поддержку в Интернете можно получить в течение всего срока службы продукта на веб-сайте: <http://www.lenovo.com/support>

### Техническая поддержка по телефону

Вы можете обратиться за помощью и консультациями в центр поддержки клиентов Lenovo по телефону. Прежде чем обращаться к представителю службы технической поддержки Lenovo, подготовьте следующую информацию: модель и серийный номер, содержание сообщения об ошибке и описание проблемы. Сотрудник службы технической поддержки может попросить вас воспроизвести действия, которые привели к возникновению неполадки, поэтому во время звонка устройство необходимо иметь под рукой.

### Список телефонов службы технической поддержки Lenovo в разных странах мира

**Важно!** Номера телефонов могут быть изменены без уведомления. Актуальный список телефонов центра поддержки клиентов Lenovo можно найти на веб-сайте: <http://www.lenovo.com/support/phone>

Если в списке отсутствует номер телефона для вашей страны или региона, свяжитесь с продавцом или торговым представителем Lenovo.

# Информация о гарантии

## Уведомление об ограниченной гарантии Lenovo

На данный продукт распространяется действие ограниченной гарантии Lenovo версии L505-0010-02 08/2011. Ознакомьтесь с условиями ограниченной гарантии Lenovo по адресу [http://www.lenovo.com/warranty/llw\\_02](http://www.lenovo.com/warranty/llw_02). Условия ограниченной гарантии Lenovo на этом веб-сайте представлены на нескольких языках. Если вам не удалось найти условия ограниченной гарантии Lenovo на веб-сайте, обратитесь в местное представительство Lenovo или к продавцу продукции Lenovo за печатной версией гарантии.

## Срок гарантии и тип гарантийного обслуживания

Страна или регион	Гарантийный срок	Тип гарантийного обслуживания
Германия, Италия, Австрия, Соединенное Королевство, Израиль, Австралия, Новая Зеландия	Комплектующие и сборка — 1 год Аккумулятор — 1 год	1,3
Гватемала, Коста-Рика, Венесуэла, Перу, Уругвай, Эквадор, Колумбия, Чили, Аргентина, Индонезия, Вьетнам, Индия, Малайзия, Таиланд, Филиппины, Сингапур, Гонконг, Сальвадор, Тайвань, Южная Корея	Комплектующие и сборка — 1 год Аккумулятор — 1 год	1,4
Россия, Украина, Египет, Ливан, Марокко, ЮАР, Тунис, Маврикий, Мозамбик, ОАЭ, Иордания, Кения, Нигерия, Уганда, Гана, Оман, Танзания, Намибия	Комплектующие и сборка — 1 год Аккумулятор — 1 год	4
США, Канада, Мексика, Япония	Комплектующие и сборка — 1 год Аккумулятор — 1 год	1,5
Панама	Комплектующие и сборка — 1 год Аккумулятор — 1 год	2,4
Бразилия	Комплектующие и сборка — 1 год Аккумулятор — 1 год	2,5
Испания, Швейцария, Португалия, Нидерланды, Бельгия, Швеция, Дания, Норвегия, Финляндия, Эстония, Латвия, Литва, Исландия, Франция	Комплектующие и сборка — 2 года Аккумулятор — 1 год	1,3



Страна или регион	Гарантийный срок	Тип гарантийного обслуживания
Чешская Республика, Венгрия, Румыния, Болгария, Греция, Хорватия, Словения, Словакия, Кипр, Польша	Комплектующие и сборка — 2 года Аккумулятор — 1 год	1,5
Турция	Комплектующие и сборка — 2 года Аккумулятор — 2 года	3,4
Саудовская Аравия	Комплектующие и сборка — 2 года Аккумулятор — 2 года	4
Сербия	Комплектующие и сборка — 2 года Аккумулятор — 1 год	1,4

\* Кроме некоторых компонентов. Ограниченная гарантия 90 дней на блоки питания, клавиатуры, пластиковые компоненты и петли.

Срок службы планшета составляет 2 года.

#### Тип гарантийного обслуживания

1. Обслуживание при отказе компонентов, заменяемых заказчиком (CRU)
2. Обслуживание на месте
3. Курьерские и складские услуги
4. Обслуживание при доставке силами заказчика
5. Обслуживание при доставке по почте
6. Обслуживание при двусторонней доставке силами заказчика по почте
7. Обслуживание с заменой продукта

Полное объяснение вариантов условий гарантийного обслуживания см. в полной гарантии.

Информацию о получении полной гарантии см. в разделе "Уведомление об ограниченной гарантии Lenovo".

## Знак соответствия стандарту EurAsia



## Информация об экологической безопасности, переработке и утилизации

### Общее заявление о переработке

Lenovo поддерживает владельцев оборудования, связанного с информационными технологиями, которые ответственно подходят к утилизации ненужного оборудования. Компания Lenovo предлагает различные программы и службы по переработке ИТ-продукции для владельцев оборудования. Дополнительные сведения об утилизации продуктов Lenovo см. по адресу <http://www.lenovo.com/recycling>.

### Важная информация об аккумуляторе и утилизации отходов производства электрического и электронного оборудования (WEEE)



Символ зачеркнутого мусорного контейнера означает, что данное электрическое и электронное оборудование не подлежит утилизации в качестве несортированных муниципальных отходов. Утилизация отходов производства электрического и электронного оборудования должна осуществляться в соответствии с общей схемой сбора отходов, имеющейся в распоряжении пользователей, для восстановления, переработки и утилизации аккумуляторов и отходов производства электрического и электронного оборудования (WEEE). По мере возможности извлекайте и изолируйте аккумуляторы из отходов производства электрического и электронного оборудования перед помещением отходов производства электрического и электронного оборудования в поток вывоза отходов. Аккумуляторы должны быть переработаны отдельно в соответствии со схемой сбора отходов, имеющейся в распоряжении пользователей, для восстановления, переработки и утилизации аккумуляторов. Дополнительную информацию по странам можно найти на странице по адресу: <http://www.lenovo.com/recycling>

## Информация об утилизации для Японии

Информация об утилизации для Японии приведена на веб-сайте:

<http://www.lenovo.com/recycling/japan>

## Дополнительные заявления об утилизации

Дополнительная информация об утилизации компонентов устройства и аккумулятора приведена в *руководстве пользователя*. Дополнительную информацию см. в разделе “Доступ к руководству пользователя”.

## Маркировка переработки аккумулятора

Информация о переработке аккумулятора для Тайваня (Китай)



廢電池請回收

Информация о переработке аккумулятора для США и Канады



US & Canada Only

Информация о переработке аккумулятора для Европейского союза

EU



Маркировка энергоэффективности



## **Директива об ограничении использования вредных веществ (RoHS)**

### **Турция**

Продукт Lenovo соответствует требованиям Директивы Турецкой Республики, определяющей ограничения по работе с опасными веществами в рамках соглашения об утилизации отходов производства электрического и электронного оборудования (WEEE).

Türkiye AEEE Yönetmeliğine Uygunluk Beyanı

Bu Lenovo ürünü, T.C. Çevre ve Orman Bakanlığı'nın "Atık Elektrikli ve Elektronik Eşya Bazı Zararlı Maddelerin Kullanımının Sınırlandırılmasına Dair Yönetmelik (AEEE)" direktierine uygundur.

AEEE Yönetmeliğine Uygundur.

### **Украина**

Цим підтверджуємо, що продукція Леново відповідає вимогам нормативних актів України, які обмежують вміст небезпечних речовин

### **Индия**

RoHS compliant as per E-Waste (Management & Handling) Rules, 2011.

### **Вьетнам**

Продукты Lenovo, продаваемые во Вьетнаме с 23 сентября 2011 года, соответствуют требованиям Директивы Вьетнама 30/2011/TT-BCT ("Vietnam RoHS").

### **Европейский Союз**

Продукция Lenovo, продаваемая в ЕС, начиная с 3 января 2013 года, соответствует требованиям Директивы 2011/65/EU, ограничивающей использование потенциально опасных элементов в электротехническом и электронном оборудовании ("RoHS recast" или "RoHS 2"). Более подробную информацию о том, как компания Lenovo работает в рамках директивы RoHS, см. на веб-сайте:

[http://www.lenovo.com/social\\_responsibility/us/en/RoHS\\_Communication.pdf](http://www.lenovo.com/social_responsibility/us/en/RoHS_Communication.pdf)

# Заявление о соответствии стандартам Европейского союза

## Соответствие нормам Европейского союза

Контактные данные в ЕС: Lenovo, Einsteinova 21, 851 01 Bratislava, Slovakia



## Соответствие Директиве RE

Компания Lenovo PC HK Limited заявляет, что радиооборудование типа Lenovo TB-8704F, Lenovo TB-8704X отвечает требованиям Директивы 2014/53/EU.

С полным текстом декларации о соответствии ЕС можно ознакомиться по следующему адресу:

[https://download.lenovo.com/consumer/mobiles\\_pub/lenovo\\_tb\\_8704f\\_doc.pdf](https://download.lenovo.com/consumer/mobiles_pub/lenovo_tb_8704f_doc.pdf)

[https://download.lenovo.com/consumer/mobiles\\_pub/lenovo\\_tb\\_8704x\\_doc.pdf](https://download.lenovo.com/consumer/mobiles_pub/lenovo_tb_8704x_doc.pdf)

Данное радиооборудование работает в указанных ниже частотных диапазонах с максимальной мощностью РЧ-передачи:

Модель	Частотные диапазоны	Максимальная мощность сигнала (дБм)
Lenovo TB-8704X	GSM 900	33
	GSM 1800	30
	UMTS B1/B8	24
	LTE B1/3/7/8/20/38/40	23
	802.11a/b/g/n/ac 2,4 ГГц	<20
	Bluetooth 2,4 ГГц	<20
Lenovo TB-8704F	802.11a/b/g/n/ac 2,4 ГГц	<20
	Bluetooth 2,4 ГГц	<20

! Приведенная выше информация относится только к странам ЕС.

Поддерживаемые частотные диапазоны в других странах указаны на самом устройстве.

## Информация об удельном коэффициенте поглощения

МОБИЛЬНОЕ УСТРОЙСТВО ОТВЕЧАЕТ МЕЖДУНАРОДНЫМ ТРЕБОВАНИЯМ К ВОЗДЕЙСТВИЮ РАДИОВОЛН.

Это устройство является радиопередатчиком и радиоприемником. Оно разработано таким образом, чтобы не превышать предельного воздействия радиоволн (радиочастотные электромагнитные поля), рекомендованного международными требованиями. Требования подготовлены независимой научной организацией (ICNIRP) и предусматривают значительный запас для обеспечения безопасности всех лиц независимо от возраста и состояния здоровья.

В требованиях к воздействию радиоволн используется единица измерения, известная как удельный коэффициент поглощения (SAR). Ограничение SAR для мобильных устройств составляет 2 Вт/кг. Измерения SAR проводятся для стандартных положений работы при максимальном установленном уровне мощности устройства во всех тестируемых частотных диапазонах. Максимальные значения SAR, допустимые требованиями ICNIRP, для данного мобильного устройства указаны ниже:

Максимальное значение SAR для этой модели и условий, в которых оно было зарегистрировано.				
Ограничение SAR в Европе — 10 г (2,0 Вт/кг)	Lenovo TB-8704F	Голова	WLAN, Bluetooth	0,624 Вт/кг
		На теле	WLAN, Bluetooth	1,308 Вт/кг

Во время использования фактические значения SAR для устройства обычно значительно меньше указанных значений. Это связано с тем, что для обеспечения эффективной работы системы и снижения нагрузки на сеть рабочая мощность мобильного устройства автоматически уменьшается, когда полная мощность не требуется для передачи данных.

Чем ниже выходная мощность устройства, тем ниже значение SAR.

Если необходимо дополнительно уменьшить РЧ-воздействие, достаточно ограничить использование устройства или воспользоваться комплектом громкой связи, чтобы увеличить расстояние между устройством и головой и телом.

© Copyright Lenovo 2017.  
© Lenovo 2017.  
© Авторлық құқық Lenovo 2017.

**Reduce | Reuse | Recycle**



V1.0\_20170427



70111236

MC

Printed in China