

BRAUN

WaterFlex



Type 5760

www.braun.com

WF2s



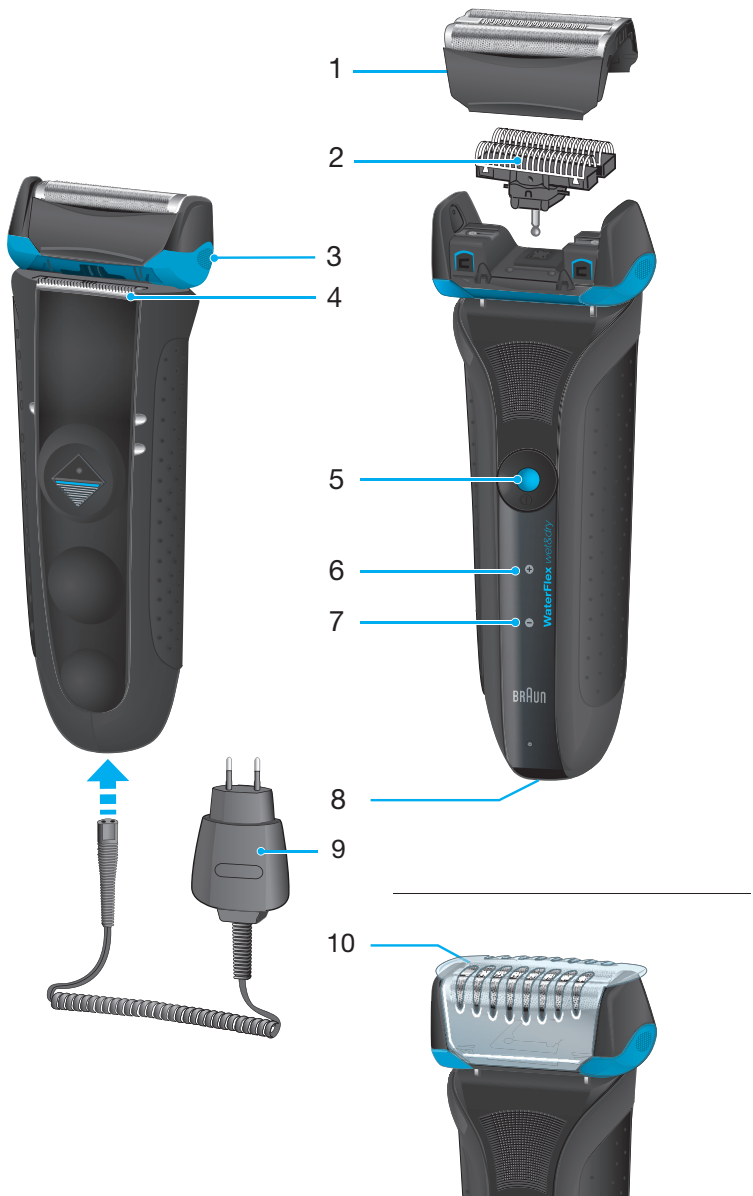
Braun Infolines

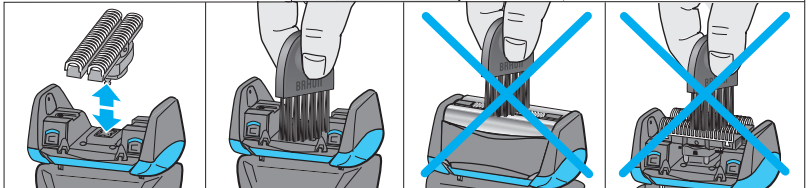
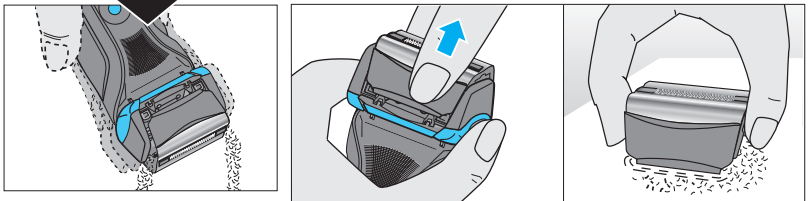
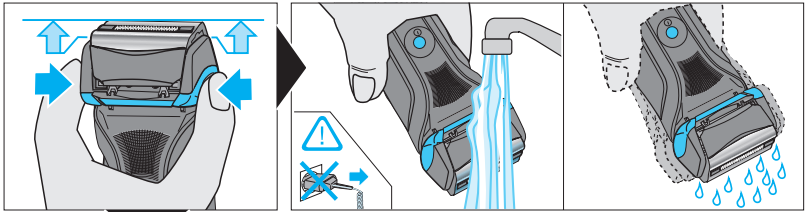
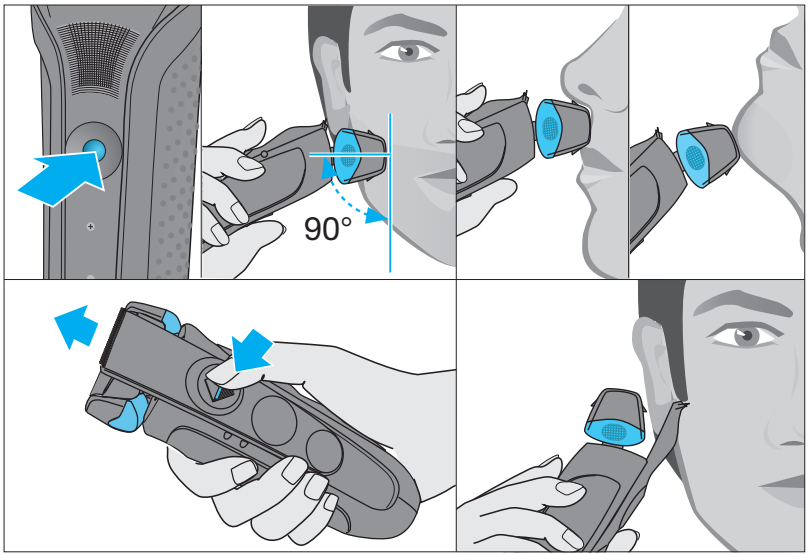
| | | | |
|----------------|----|-----------|--|
| English | 6 | UK | 0800 783 7010 |
| Français | 9 | IE | 1 800 509 448 |
| Polski | 12 | FR | 0 800 944 802 |
| Český | 16 | BE | 0 800 14 592 |
| Slovenský | 19 | PL | 801 127 286 801 1 BRAUN |
| Magyar | 22 | CZ | 221 804 335 |
| Hrvatski | 25 | SK | 02/5710 1135 |
| Slovenski | 28 | HU | (06-1) 451-1256 |
| Türkçe | 31 | HR | 091 66 01 777 |
| Română (RO/MD) | 34 | SI | 080 2822 |
| Български | 37 | TR | 0 800 261 63 65 |
| Русский | 40 | RO | 021.224.30.35 |
| Українська | 44 | RU | 8 800 200 20 20 |
| عربي | 51 | UA | 0 800 505 000 |
| | | HK | 2926 2300 (Jebsen Consumer Service Centre) |

Braun GmbH
Frankfurter Straße 145
61476 Kronberg/Germany
www.braun.com

www.service.braun.com







Русский

Руководство по эксплуатации

Продукты Braun разработаны в соответствии с самыми высокими стандартами качества, функциональности и дизайна. Мы уверены, что Вы останетесь довольны новой бритвой от фирмы Braun.

Прочитайте полностью эту инструкцию, так как она содержит информацию по безопасности. Храните её для справки.

Внимание

Данный прибор комплектуется специальным шнуром с вмонтированным безопасным блоком питания сверхнизкого напряжения. Во избежание поражения электрическим током запрещается заменять или модифицировать любые его части. Используйте только специальный шнур, входящий в комплект прибора.

Не пользуйтесь бритвой в случае повреждения ее шнура электропитания или бреющей сетки.



Данный прибор можно использовать в ванне или в душе.

Из соображений безопасности, однако, при подобном использовании нужно обязательно отсоединить от прибора шнур.

Данный прибор может использоваться детьми в возрасте от 8 лет и лицами с ограниченными физическими, сенсорными или умственными возможностями или лицами, не имеющими достаточного опыта и знаний, только если они находятся под присмотром или получили необходимые инструкции по безопасному использованию прибора и понимают сопряженные с применением последнего риски. Детям нельзя использовать прибор в качестве игрушки. Дети могут производить чистку и осуществлять пользователь-

ское техническое обслуживание, только если они старше 8 лет и находятся под присмотром.

Описание и комплектность.

- 1 Бреющая сетка
- 2 Режущий блок
- 3 Кнопка съема бреющей сетки
- 4 Триммер для длинных волос
- 5 Кнопка включения/выключения
- 6 Индикатор зарядки
- 7 Индикатор недостаточной зарядки
- 8 Разъем подключения бритвы к электросети
- 9 Шнур питания
- 10 Защитный колпачок

Зарядка

Рекомендуемый температурный диапазон для зарядки бритвы – от 5 °C до 35 °C. Аккумулятор может не заряжаться правильно или не заряжаться совсем при очень низких или очень высоких температурах. Не подвергайте бритву воздействию температуры свыше 50 °C в течение длительного времени.

- Подключите выключенную бритву к электросети с помощью шнура питания (9) и заряджайте ее в течение хотя бы одного часа.
- Полностью заряженная бритва обеспечивает до 45 минут непрерывной работы без подключения к электросети в зависимости от густоты щетины.

Индикаторы зарядки

- Во время зарядки или во время использования бритвы, индикатор зарядки (6) светится зеленым. Когда бритва полностью заряжена, он будет светиться непрерывно независимо от того, работает она от аккумулятора или от сети.

- Красный индикатор (7) начинает мигать, когда батарея садится. Вы должны успеть закончить сеанс бритья.

Бритье

Нажмите кнопку включения/выключения (5) для включения бритвы.

Выдвижной триммер для длинных волос

Для подравнивания бакенбардов, усов или бороды активируйте триммер для длинных волос (4) движением наверх.

Рекомендации по сухому бритью:

Для достижения лучших результатов бритья, Braun рекомендует следовать 3 простым правилам:

1. Всегда брейтесь перед умыванием;
2. Старайтесь держать бритву под углом 90° к коже;
3. Слегка натягивайте кожу и перемещайте бритву в направлении против роста волос.

Чистка

Регулярная чистка обеспечивает лучший результат бритья. Чистка бритвы под струёй воды является лёгким и быстрым способом ухода за бритвой.

- Нажмите на кнопку съёма бреющей сетки (3), чтобы поднять бреющую сетку. Не отсоединяйте бреющую сетку полностью.
- Включите бритву (заранее отсоедините от электросети) и промойте её бреющую головку под струёй тёплой воды, пока вся щетина не будет удалена. Вы можете использовать жидкое мыло без абразивных частиц. Смойте остатки пены и оставьте бритву включённой в течение нескольких секунд.

- Затем выключите бритву и отсоедините бреющую сетку (1). Далее дайте разобранной бритве высохнуть.
- Если вы регулярно моете бритву под струёй воды, раз в неделю рекомендуется наносить каплю смазывающего вещества на бреющую сетку и триммер для длинных волос.

Альтернативная схема быстрой очистки бритвы:

- Нажмите на кнопку съёма бреющей сетки (3), чтобы ее приподнять (не снимайте бреющую сетку полностью). Включите бритву приблизительно на 5–10 секунд для удаления сбритых волосков.
- Выключите бритву. Снимите бреющую сетку и постучите ей по плоской поверхности. Используя щеточку, очистите внутреннюю часть бреющей головки. Не используйте щеточку для чистки бреющей сетки или режущего блока, так как это может повредить их.

Уход за Вашей бритвой

Регулярно меняйте режущий блок и бреющую сетку

Для обеспечения 100% эффективности бритья рекомендуется заменять одновременно сетку и режущий блок каждые 18 месяцев или по мере их износа.

Аксессуары

Представлены в магазинах бытовой техники или в Сервисных центрах Braun: **Бреющая сетка и режущий блок: № 51B**

Содержание может быть изменено без предварительного уведомления.

Электрические спецификации смотрите на специальном шнуре.

Внимание: Вскрытие корпуса приведет к повреждению прибора и лишению гарантии.

Использованное устройство не должно выбрасываться с общими отходами или мусором. Пожалуйста, утилизируйте их через центр обслуживания Braun или через соответствующий специализированный пункт сбора (при наличии в вашем регионе).



EAC

Электрическая бритва Braun WF2S blue тип 5760 с сетевым блоком питания тип 5690. 100-240 Вольт, 50-60 Герц, 6,2 Ватт.
Электрическая бритва Braun WF2S black тип 5760 с сетевым блоком питания тип 5690. 100-240 Вольт, 50-60 Герц, 6,2 Ватт.

Гарантийный срок/Срок службы 2 года.

Изготовлено в Германии для Браун ГмбХ/Braun GmbH, Frankfurter Strasse 145, 61476, Kronberg, Germany.

RU: Импортер/Служба потребителей: ООО «Проктер энд Гэмбл Дистрибьюторская Компания», Россия, 125171, Москва, Ленинградское шоссе, 16А, стр.2. Тел. 8-800-200-20-20.

BY: Импортер: ООО «Электросервис и Ко», Беларусь, 220012, г. Минск, ул. Чернышевского, 10А, к. 412А3.
Сервисный центр: ООО «Катрикс», Беларусь, 220012, г. Минск, ул. Чернышевского, 10А, к.409.

Для определения года изготовления см. трехзначный код на изделии в месте разъема: первая цифра = последняя цифра года, последующие

2 цифры = порядковый номер недели года производства. Например, код «345» означает, что продукт произведен в 45-ю неделю 2013 года.

Гарантийные обязательства фирмы BRAUN

Для всех изделий мы даем гарантию на два года, начиная с момента приобретения изделия.

В течение гарантийного периода мы бесплатно устраним путем ремонта, замены деталей или замены всего изделия любые заводские дефекты, вызванные недостаточным качеством материалов или сборки.

В случае невозможности ремонта в гарантийный период изделие может быть заменено на новое или аналогичное в соответствии с законом «О защите прав потребителей».

Гарантия обретает силу, только если дата покупки подтверждается печатью и подписью дилера (магазина) на последней странице оригинального руководства по эксплуатации BRAUN, которая является гарантийным талоном. Эта гарантия действительна в любой стране, в которую это изделие поставляется фирмой BRAUN или назначенным дистрибьютором, и где никакие ограничения по импорту или другие правовые положения не препятствуют предоставлению гарантийного обслуживания.

Гарантия не покрывает повреждения, вызванные неправильным использованием (см. также список ниже) и нормальный износ деталей (например, сетки и режущего блока) в процессе эксплуатации изделия.

Эта гарантия теряет силу, если ремонт производился не уполномоченным на то лицом, и если использованы не оригинальные детали фирмы BRAUN. В случае предъявления рекламации по условиям данной гарантии, передайте

изделие целиком вместе с гарантийным талоном в любой из центров сервисного обслуживания фирмы BRAUN.

Все другие требования, включая требования возмещения убытков, исключаются, если наша ответственность не установлена в законном порядке.

Рекламации, связанные с коммерческим контрактом с продавцом не попадают под эту гарантию.

срок гарантии продлевается на время нахождения изделия в сервисном центре. В случае возникновения сложностей с выполнением гарантийного или послегарантийного обслуживания просьба сообщить об этом в Информационную Службу Сервиса фирмы BRAUN по телефону 8 800 200 20 20 (звонок из России бесплатно).

Случаи, на которые гарантия не распространяется:

- дефекты, вызванные форс-мажорными обстоятельствами;
- использование в профессиональных целях;
- нарушение требований руководства по эксплуатации;
- неправильная установка напряжения питающей сети (если это требуется);
- внесение технических изменений;
- механические повреждения;
- повреждения по вине животных, грызунов и насекомых (в том числе случаи нахождения грызунов и насекомых внутри приборов);
- для приборов, работающих от батареек, – работа с неподходящими или истощенными батарейками, любые повреждения, вызванные истощенными или текущими батарейками (советуем пользоваться только предохраненными от вытекания батарейками);
- для бритв – смятая или порванная сетка.

Внимание! Оригинальный Гарантийный Талон подлежит изъятию при обращении в сервисный центр для гарантийного ремонта. После проведения ремонта Гарантийным Талоном будет являться заполненный оригинал Листа выполнения ремонта со штампом сервисного центра и подписанный потребителем по получении изделия из ремонта. Требуется предоставление даты возврата из ремонта,