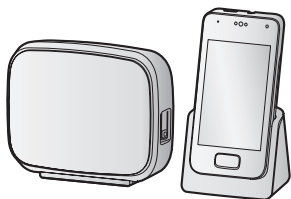


# Panasonic®

## Инструкция по эксплуатации

Беспроводной телефон стандарта DECT и GSM с сенсорным экраном

Модель № **KX-PRX150RU**



Благодарим вас за приобретение изделия производства компании Panasonic.

Прочтите этот документ и сохраните его для последующих справок.

Посетите наш веб-сайт: <http://www.panasonic.ru>

## Введение

Информация об аксессуарах ..... 3

## Важная информация

Для вашей безопасности ..... 6  
Важные инструкции по безопасности ..... 8  
Для наилучшей эксплуатации ..... 9  
Другая информация ..... 9  
Удельный коэффициент поглощения ..... 10  
Лицензия конечного пользователя ..... 10  
Уведомление о программном обеспечении с открытым исходным кодом ..... 11  
Отказ от ответственности ..... 11  
Технические характеристики ..... 12

## Начало работы

Подготовка базового блока ..... 13  
Подготовка зарядного устройства ..... 13  
Подготовка трубки ..... 14  
Информация о питании и зарядке ..... 16  
Знакомство с телефонной системой ..... 17  
Включение/выключение трубки ..... 18  
Мастер настройки ..... 19  
Главный экран ..... 20  
Состояние и уведомления ..... 21  
Программа "Стац.тел." ..... 21

## Функции телефона

Как делать вызовы ..... 23  
Использование других функций во время вызова ..... 24  
Как отвечать на вызовы ..... 26  
Использование журнала вызовов ..... 27

## Функции телефонной книги

Добавление контактов ..... 30  
Вызов контактов ..... 30  
Управление контактами ..... 31  
Быстрый набор ..... 31

## Функции автоответчика

Функции записи сообщений ..... 32  
Автоответчик ..... 32  
Включение и выключение автоответчика ..... 32  
Приветственные сообщения ..... 32  
Воспроизведение сообщений ..... 33  
Функции дистанционного управления ..... 35  
Настройки автоответчика ..... 38

## Другие функции и настройки

Настройки мелодий и звука ..... 41  
Ночной режим ..... 42  
Автоматическое начало разговора ..... 42  
Блокировка входящих вызовов (черный список) ..... 43  
Блокировка исходящих вызовов (ограничение вызовов) ..... 44  
Эко режим ..... 44  
Коды преобразования телефонных номеров ..... 44  
Первый звонок ..... 45  
Время повторного вызова/флэша ..... 45  
PIN-код базового блока ..... 45  
Тональный/Импульсный набор ..... 46  
Язык меню дисплея ..... 46  
Дата и время ..... 46  
Параметры Wi-Fi ..... 47  
Учетная запись Google™ ..... 47  
Поддержка услуг идентификации вызывающего абонента (АОН и Caller ID) ..... 47  
Голосовая почта ..... 50

## Расширение телефонной системы

Добавление трубок ..... 52  
Функции внутренних вызовов ..... 53  
Добавление базовых блоков ..... 54  
Добавление DECT-ретранслятора ..... 55  
Использование искателя ключей ..... 55

## Другая информация

Обзор настроек телефона ..... 58  
Установленные программы ..... 60  
Пиктограммы состояния ..... 62  
Пиктограммы уведомлений ..... 63  
Настройки панели управления ..... 64  
Устранение неполадок ..... 65  
Обновление программного обеспечения ..... 71  
Настенный монтаж ..... 72  
Срок службы изделия ..... 73

## Указатель

Указатель ..... 74

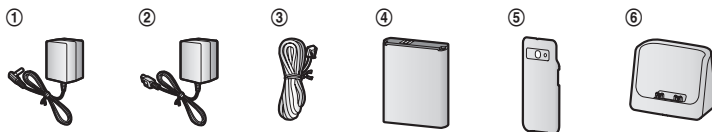
## Информация об аксессуарах

### Поставляемые аксессуары

Но-мер	Аксессуар/артикул	Количество
①	Адаптер для сети переменного тока для базового блока/PNLV226CE	1
②	Адаптер для сети переменного тока для зарядного устройства/PNLV230CE	1
③	Телефонный кабель	1
④	Аккумуляторная батарея*1	1
⑤	Крышка беспроводной трубки*2	1
⑥	Зарядное устройство	1

\*1 Сведения о замене батарей см. на стр. 3.

\*2 Крышка трубки поставляется прикрепленной к трубке.



### Дополнительные/заменяемые аксессуары

Аксессуары для данного аппарата можно заказать на странице <http://www.panasonicplaza.ru/>.

Доп. Аксессуар	Номер модели
Аккумуляторная батарея	KX-PRA10EX ● Батарея литий-ионного (Li-Ion) типа
Трубка	RP-TCM120*1
DECT-ретранслятор	KX-A405
Искатель	KX-TGA20RU*2

\*1 Чтобы узнать о доступности трубок в Вашем регионе, свяжитесь с корпорацией Panasonic или авторизованным отделом продаж (контактные данные указаны на обратной стороне обложки).

\*2 Можно зарегистрировать до 4 дополнительных искателей в телефонной системе. С помощью трубки можно искать утерянные предметы. Для этого зарегистрируйте искатель на базовом блоке и присоедините его к предмету, который можно легко потерять: например, к ключам от дома или автомобиля.

Дополнительные сведения см. на следующем веб-сайте.  
<http://panasonic.net/pcc/products/telephone/p/tga20/>

### Расширение телефонной системы

---

#### Трубка (дополнительная): KX-PRXA15RU

Емкость телефонной системы можно увеличить, зарегистрировав дополнительные трубки (макс. 6) на едином базовом блоке.

- Цвет дополнительных трубок может отличаться от цвета трубок, входящих в комплект поставки.



## Для дальнейших справок

Рекомендуем записать следующую информацию: это поможет в случае ремонта по гарантии (требуется гарантийный талон).

Серийный №	Дата покупки
(находится на задней панели базового блока)	
Наименование и адрес дилера	

Прикрепите ваш товарный чек здесь.

## Товарные знаки

- Google, Android, Gmail, Google Maps и Google Play являются товарными знаками Google Inc.
- Словесный знак и логотипы Bluetooth® принадлежат Bluetooth SIG, Inc.; любое использование этих знаков компанией Panasonic Corporation осуществляется согласно лицензии.
- Wi-Fi® является товарным знаком Wi-Fi Alliance.
- Логотип microSDHC является товарным знаком SD-3C, LLC.
- Все другие товарные знаки, используемые в данном документе, являются собственностью их владельцев.

## Примечание

- Термин “программы” в этом документе относится к программам, установленным на трубке.
- Трубка поддерживает карты памяти microSD и microSDHC. В этом документе термин “карта microSD” используется для общего обозначения поддерживаемых карт.
- Иллюстрации и снимки экрана приведены в данном документе только для справки, и могут не соответствовать фактическому виду продукта.
- В номерах моделей, указанных в этом документе, суффикс опущен.
- Информация в этом документе может быть изменена без предварительного уведомления.

### Для вашей безопасности

Во избежание нанесения тяжелых травм здоровью/утраты имущества, а также для обеспечения правильной и безопасной работы обязательно прочитайте этот раздел до начала использования данного устройства.

### ОСТОРОЖНО!

#### Подсоединение к сети электропитания

- Используйте только источник питания, указанный на аппарате.
- Не перегружайте сетевые розетки и удлинители. Это может привести к возгоранию или поражению электрическим током.
- Полностью вставляйте адаптер для сети переменного тока/вилку сетевого шнура в сетевую розетку. Несоблюдение этого требования может привести к поражению электрическим током и/или выделению тепла, приводящего к возгоранию.
- Регулярно вытирайте пыль и т.д. с адаптера для сети переменного тока/вилки сетевого шнура, вытаскивая его из сетевой розетки и тщательно протирая сухой тканью. Скопление пыли может вызвать повреждение изоляции влагой и т.д. и стать причиной возгорания.
- Отсоедините аппарат от сетевых розеток, если он начинает дымиться, а также при появлении постороннего запаха или шумов. Это может вызвать возгорание или поражение электрическим током. Убедитесь, что дым прекратился, и обратитесь в уполномоченный центр обслуживания.
- Отсоедините от сетевых розеток и ни в коем случае не прикасайтесь к внутренним частям аппарата, если его корпус оказался открытым вследствие неисправности.
- Ни в коем случае не касайтесь вилки мокрыми руками. Существует опасность поражения электрическим током.
- Адаптер для сети переменного тока следует использовать только в закрытых помещениях.

#### Установка

- Данный аппарат не является водонепроницаемым. Во избежание возгорания или поражения электрическим током не допускайте попадания на аппарат капель дождя или другой жидкости.
- Не располагайте и не используйте этот аппарат рядом с приборами, управляемыми автоматически (например, автоматическими дверями и системами пожарной сигнализации). Радиоволны, создаваемые аппаратом, могут вызывать сбои в работе подобных приборов, в результате чего возможны несчастные случаи.
- Не допускайте излишнего натяжения и перегибания телефонного шнура или шнура адаптера для сети переменного тока и не ставьте на них тяжелые предметы.
- Храните все аксессуары, включая SIM-карту и карту microSD, в недоступном для детей месте во избежание проглатывания.

#### Меры предосторожности при эксплуатации

- Перед чисткой отсоединяйте аппарат от сетевых розеток. Не используйте жидкие или аэрозольные очистители.
- Не разбирайте аппарат.
- Не проливайте жидкости (моющие средства, очистители и т.д.) на вилку телефонного шнура и не допускайте ее намочения. Это может привести к возгоранию. Если вилка телефонного шнура намочена, немедленно вытащите ее из телефонной стенной розетки и не используйте в дальнейшем.
- Не оставляйте этот аппарат вблизи источников тепла (например, обогревателей, плит и т.д.), под прямыми солнечными лучами или в автомобиле под палящим солнцем. Его не следует оставлять в комнатах, где температура опускается ниже 0 °C или превышает 40 °C.
- Прослушивание наушников или гарнитуры на чрезмерном уровне громкости может привести к потере слуха.
- Длительное прослушивание аудиоматериала на высокой громкости может привести к повреждению слуха.



- Не используйте этот аппарат на автозаправочных станциях. Соблюдайте ограничения использования радиооборудования на топливных складах, химических заводах или в местах выполнения взрывных работ.
- Во избежание повреждения или неправильной работы не изменяйте структуру SIM-карты или карты microSD, а также не касайтесь их золотых контактов.
- Находясь за рулем, следуйте правилам дорожного движения в Вашем регионе касательно использования аппарата.
- Радиочастотные сигналы могут влиять на электронные системы автомобиля (например, системы впрыска топлива, системы управления подушками безопасности и т. д.), которые были неправильно установлены или не экранированы надлежащим образом. Для получения более подробной информации обратитесь к изготовителю своего автомобиля или его оборудования.
- Выключите аппарат при посадке на самолет. Прежде чем включить его обратно, дождитесь указаний экипажа относительно использования электронных устройств и не забудьте перевести аппарат в режим полета. Использование этого аппарата в самолете может представлять опасность для работы оборудования самолета и нарушать беспроводную связь, а также может быть запрещено законодательством.
- Аппарат может создавать вспышки яркого света, что может привести к судорогам или обмороку.
- Чтобы предотвратить серьезные повреждения данного аппарата, не допускайте сильных ударов и грубого обращения с ним.
- Экран сделан из стекла. При падении аппарата на твердую поверхность или сильном ударе стекло может разбиться.
- Не удерживайте аппарат рядом с кожей в течение длительного времени. Аппарат и его адаптер для сети переменного питания могут нагреваться, что при длительном контакте с

кожей может вызвать низкотемпературный ожог.

- Хотя этот аппарат оборудован функциями GPS, он не может использоваться в качестве навигационного оборудования для летательных аппаратов, автомобилей или людей, а также в качестве высокоточного оборудования для исследований. Мы не несем ответственность за любой ущерб от использования функций GPS для этих целей, а также за ущерб, вызванный неточными показаниями или внешними факторами (например, поломкой, ошибкой оператора или отключением питания, в том числе из-за разрядки аккумулятора).

### Медицинские сведения

- Обратитесь к изготовителю персональных медицинских приборов (например, кардиостимуляторов или слуховых аппаратов), чтобы выяснить, достаточно ли надежно они экранированы от воздействия радиочастотного излучения.
- По результатам исследований беспроводных технологий, проведенным в рамках программы Wireless Technology Research (WTR), рекомендуется соблюдать расстояние не менее 15,3 см (6 дюймов) между беспроводным устройством и имплантированным медицинским прибором, таким как кардиостимулятор или имплантированный кардиовертер-дефибриллятор, во избежание возникновения перебоев в работе медицинского прибора. Если у вас имеются какие-либо подозрения в том, что ваш телефон создает перебои в работе кардиостимулятора или другого медицинского прибора, немедленно выключите телефон и свяжитесь с изготовителем кардиостимулятора или другого медицинского прибора.
- Находясь в медицинском учреждении, отключите этот аппарат в соответствии с указаниями в данном учреждении. В больницах и медицинских учреждениях может применяться оборудование, чувствительное к воздействию радиочастотного излучения.

### ОСТОРОЖНО

#### Установка и размещение

- Ни в коем случае не подключайте телефон во время грозы.
- Ни в коем случае не устанавливайте розетки телефонной линии во влажных местах (если розетки не предназначены для установки во влажных местах).
- Ни в коем случае не трогайте изолированные телефонные провода или контакты, если телефонная линия не отсоединена на сетевом интерфейсе.
- При установке или модификации телефонных линий соблюдайте осторожность.
- Адаптер для сети переменного тока используется как основное устройство отсоединения от сети. Розетка сети переменного тока должна находиться рядом с аппаратом и быть легко доступной.
- Этот аппарат не может делать вызовы, если:
  - батарея трубки нуждается в подзарядке или вышла из строя;
  - отключена электроэнергия;

#### Аккумуляторные батареи

- Используйте только рекомендованные батареи.
- Не вскрывайте и не разбивайте батарею. Электролит батареи является разъедающей жидкостью и может вызвать ожоги и повреждения глаз и кожи. При попадании в организм электролит может вызвать отравление.
- При обращении с батареей соблюдайте осторожность. Не допускайте контакта батареи с токопроводящими материалами (кольцами, браслетами, ключами и т.п.). В противном случае короткое замыкание может привести к перегреву батареи и/или токопроводящих материалов и вызвать ожоги.
- Заряжайте батарею в соответствии с инструкциями и ограничениями, приведенными в этом руководстве.
- Для зарядки батареи используйте только совместимое зарядное устройство. Не вскрывайте зарядное устройство. Несоблюдение данных инструкций может привести к вздутию или взрыву батареи.

- Не подвергайте батарею механическим ударам.
- Храните батарею в недоступном для детей месте.
- Поддерживайте батарею в сухом и чистом состоянии.
- В случае загрязнения контактов батареи протрите их чистой сухой тканью.
- Не заряжайте батарею непрерывно на протяжении длительного времени.
- Извлекайте батарею из аппарата, если он не будет использоваться в течение длительного периода времени.

### Важные инструкции по безопасности

Во время использования аппарата необходимо соблюдать основные меры предосторожности, позволяющие уменьшить опасность возгорания, поражения электрическим током и получения личных травм. Меры предосторожности приведены ниже.

1. Не используйте этот аппарат вблизи воды, например, рядом с ванной, тазом, кухонной раковиной, емкостью для стирки, во влажном подвальном помещении или рядом с плавательным бассейном.
2. Избегайте использования телефона (не беспроводного типа) во время грозы. Существует незначительная опасность поражения электрическим током при ударе молнии.
3. Не используйте телефон для сообщения об утечке газа вблизи утечки.
4. Используйте только сетевой шнур и батареи, указанные в этом руководстве. Не бросайте батарею в огонь. Они могут взорваться. Выполняйте специальные местные правила утилизации отходов.

#### СОХРАНИТЕ ЭТИ ИНСТРУКЦИИ



### Для наилучшей эксплуатации

#### Расположение базового блока/как избежать помех

Базовый блок и прочие совместимые устройства Panasonic используют радиоволны для связи друг с другом.

- Для обеспечения максимального покрытия и связи без помех устанавливайте базовый блок:
  - в удобном и возвышенном месте, в центре помещения таким образом, чтобы между трубкой и базовым блоком не было никаких препятствий;
  - на расстоянии от электроприборов (телевизоров, радиоприемников, персональных компьютеров, устройств беспроводной связи или других телефонов);
  - не направляя на передатчики радиочастот, например, внешних антенн сотовых станций для мобильных телефонов (не ставьте базовый блок на окно с выступом или рядом с окном).
- Покрытие и качество голосовой связи зависят от местных условий окружающей среды.
- Если прием при каком-либо расположении базового блока неудовлетворителен, переместите базовый блок в такое место, где прием будет лучше.

#### Окружающие условия

- Не располагайте аппарат рядом с устройствами, генерирующими электрические помехи, например, флуоресцентными лампами и моторами.
- Аппарат нельзя располагать в местах с сильным задымлением, в пыльных местах, в местах с высокой температурой и вибрацией.
- Не ставьте тяжелые предметы на верхнюю крышку аппарата.
- Если аппарат не предполагается использовать длительное время, отсоедините его от сетевой розетки.
- Максимальное расстояние вызова может сократиться, если аппарат используется в

следующих местах: возле таких препятствий, как холмы, туннели, подвалы, возле металлических объектов, таких как проволочные ограждения и т. д.

- Эксплуатация аппарата рядом с электроприборами может вызвать помехи. Не располагайте аппарат рядом с электроприборами.

#### Повседневное обслуживание

- Протирайте внешнюю поверхность аппарата мягкой влажной тканью.
- Не используйте бензол, растворитель или любой шлифующий порошок.

### Другая информация

**ВНИМАНИЕ:** при замене батареи несовместимым типом существует опасность взрыва. Утилизируйте использованные батареи в соответствии с правилами утилизации.

#### Примечание о загрузке программного обеспечения и обновлении операционной системы

- После обновления операционной системы аппарата его функции и работа могут измениться, а определенные программы могут больше не работать.
- Загружайте и устанавливайте на этот аппарат только безопасное программное обеспечение. Установка вредоносных программ или вирусов может вызвать неисправность аппарата или раскрыть конфиденциальную информацию на нем, а также чрезмерно повысить громкость звука.

#### Замечания об утилизации, передаче или возврате аппарата

- Этот аппарат может содержать вашу личную/конфиденциальную информацию. В целях защиты вашей личной/конфиденциальной информации, прежде чем утилизировать, передавать или возвращать аппарат, рекомендуется удалить из его памяти такую информацию, как телефонная книга или записи списка вызывавших абонентов.

### Информация по обращению с отходами для стран, не входящих в Европейский Союз



Действие этих символов распространяется только на Европейский Союз. Если вы собираетесь выбросить эти изделия, узнайте в местных органах власти или у дилера, как следует поступать с отходами такого типа.

### Удельный коэффициент поглощения

Данная модель соответствует международным указаниям и требованиям ЕС к воздействию радио излучения.

Ваше беспроводное устройство является радиопередатчиком и радиоприемником. Оно разработано таким образом, чтобы не превышать пределы облучения радиочастотной энергией, установленные международными директивами. Данные директивы были разработаны независимой научно-исследовательской организацией ICNIRP и содержат сведения о допустимых безопасных пределах, рассчитанные на обеспечение защиты всех лиц, независимо от возраста и состояния здоровья. Данные директивы также являются основой для международных норм и стандартов, регулирующих облучение радиочастотной энергией.

В директивах используется единица измерения, называемая удельным коэффициентом поглощения (SAR). Предельное значение коэффициента SAR для беспроводных устройств составляет 2 Вт/кг (W/kg). Максимальное значение коэффициента SAR для данного устройства, измеренное возле уха, составило 0,580 Вт/кг (W/kg). Максимальное значение коэффициента SAR для данного

устройства, измеренное для всего тела, составило 1,006 Вт/кг (W/kg).<sup>\*1</sup> Поскольку коэффициент SAR измеряется при использовании устройства на максимальной мощности, фактическое значение коэффициента SAR для данного устройства во время обычной эксплуатации, как правило, ниже указанного в предыдущем абзаце. Это происходит благодаря автоматическому изменению уровня мощности устройства, обеспечивающему работу только на том минимальном уровне, который необходим для связи с сетью. ICNIRP (<http://www.icnirp.org>)

<sup>\*1</sup> При ношении на теле устройство должно находиться от него на расстоянии не менее 1,5 см (cm).

### Лицензия конечного пользователя

Это юридическое соглашение между Вами и Panasonic System Networks Co., Ltd. ("Panasonic"), предметом которого является программное обеспечение, установленное на и/или поставляемое с беспроводным телефоном Panasonic с сенсорным экраном. Внимательно ознакомьтесь со всеми положениями этого соглашения перед использованием данного аппарата. Использование этого аппарата свидетельствует о Вашем согласии с положениями.

#### Авторское право:

Программное обеспечение защищено законами об авторском праве и международными договорами, а также прочими применимыми законами. Вы подтверждаете, что обладаете только ограниченной лицензией на использование программного обеспечения и связанной документации, а также что не владеете названием или прочими правами на программное обеспечение и связанную документацию. Название и все права принадлежат корпорации Panasonic или ее лицензиарам.

#### Лицензия:

1. Вы можете использовать программное обеспечение, установленное на и/или поставляемое с этим аппаратом.
2. Вы можете передать свои права по данному лицензионному соглашению на постоянном

основании при условии передачи данного соглашения, всех копий программного обеспечения, всей сопутствующей документации и беспроводного телефона Panasonic с сенсорным экраном, а также при условии принятия условий данного соглашения получателем.

### **Ограничения:**

Запрещено проводить инженерный анализ, декомпилировать или разбирать программное обеспечение без явного разрешения применимым законодательством. Запрещено использовать, копировать, изменять, переделывать, арендовать, сдавать в лизинг или передавать программное обеспечение, сопутствующую документацию и любые соответствующие копии, целиком или частично, кроме случаев, явно указанных в данном соглашении. Запрещено экспортировать программное обеспечение с нарушениями любых регулирующих экспорт применимых законов и норм США и других государств.

## **Уведомление о программном обеспечении с открытым исходным кодом**

В этом продукте частично используется программное обеспечение с открытым исходным кодом, которое предоставляется на основе соответствующих условий стандартной общественной лицензии и/или стандартной общественной лицензии ограниченного применения Фонда свободного программного обеспечения, а также других условий. Прочтите все сведения о лицензиях и уведомления об авторских правах, касающиеся программного обеспечения с открытым исходным кодом, используемого в этом продукте. Эта информация доступна на следующей веб-странице:

[www.panasonic.net/pcc/support/tel/sdect](http://www.panasonic.net/pcc/support/tel/sdect)

Если с момента доставки этого продукта прошло как минимум три (3) года, компания Panasonic System Networks Co., Ltd. предоставит любой третьей стороне, обратившейся к нам по контактной информации, предоставленной ниже, полную, доступную для чтения на компьютере копию соответствующего исходного

кода и уведомления об авторских правах, подпадающих под действие стандартной общественной лицензии и стандартной общественной лицензии ограниченного применения, за плату, не превышающую стоимость физического распространения исходного кода. Обратите внимание, что программное обеспечение, обладающее стандартной общественной лицензией и стандартной общественной лицензией ограниченного применения, не подпадает под действие гарантии.  
[www.panasonic.net/pcc/support/tel/sdect](http://www.panasonic.net/pcc/support/tel/sdect)

## **Отказ от ответственности**

Panasonic System Networks Co., Ltd. ("Panasonic") не несет ответственность за потерю данных или прочие непрямые и случайные повреждения, вызванные использованием данного аппарата. Данный аппарат может загружать, хранить, перенаправлять и получать дополнительное содержимое, например, программы, мелодии, информацию о контактах и медиа-файлы. Использование этого содержимого может быть ограничено или запрещено правами третьих сторон, в том числе но не только ограничено применимым законодательством в сфере защиты авторских прав. Вы несете полную ответственность за обращение с дополнительным содержимым, загружаемым или перенаправляемым данным аппаратом; Panasonic не несет ответственности за это содержимое или его использование. Перед использованием этого содержимого Вашей ответственностью является убедиться, что данное действие лицензировано или полномочно должным образом. Panasonic не гарантирует точность, целостность или качество дополнительного содержимого или любого прочего стороннего содержимого. Panasonic не несет никакой ответственности за неправильное использование дополнительного или стороннего содержимого данным аппаратом или его владельцем. Этот документ и любая сопутствующая документация к аппарату могут ссылаться на службы и программы, предоставляемые третьими сторонами. Для использования этих служб или программ может

## Важная информация

потребуется отдельная регистрация у стороннего поставщика, что может быть предметом дополнительных условий использования. Если доступ к программе осуществляется через сторонний веб-сайт, заранее ознакомьтесь с условиями его использования и применимой политикой конфиденциальности.

## Технические характеристики

### Стандарт связи

- DECT (Digital Enhanced Cordless Telecommunications: Технология улучшенной цифровой беспроводной связи)
- GAP (Generic Access Profile: Общий профиль доступа)
- GSM: 900/1800 МГц (MHz)
- W-CDMA: 900/2100 МГц (MHz)
- Wi-Fi: IEEE 802.11b/g/n
- Bluetooth: версия 3.0, класс 2
- USB: версия 2.0

### Диапазон частот

- DECT: 1,88 ГГц (GHz)–1,90 ГГц (GHz)
- Wi-Fi: 2,4 ГГц (GHz)–2,4835 ГГц (GHz)
- GSM900/W-CDMA900  
Восходящая связь: 880 МГц (MHz)–915 МГц (MHz)  
Нисходящая связь: 925 МГц (MHz)–960 МГц (MHz)
- GSM1800  
Восходящая связь: 1,71 ГГц (GHz)–1,785 ГГц (GHz)  
Нисходящая связь: 1,805 ГГц (GHz)–1,880 ГГц (GHz)
- W-CDMA2100  
Восходящая связь: 1,92 ГГц (GHz)–1,98 ГГц (GHz)  
Нисходящая связь: 2,11 ГГц (GHz)–2,17 ГГц (GHz)

### Мощность передачи радиосигнала

- DECT: прибл. 10 мВт (mW) (средняя мощность на канал)
- Wi-Fi: 80 мВт (mW) (максимальная мощность передачи)
- GSM: 2 Вт (W) (максимальная мощность передачи)
- W-CDMA: 250 мВт (mW) (максимальная мощность передачи)

### Операционная система трубки

- Android™ 4.0, Ice Cream Sandwich

### Аппаратные характеристики

- Дисплей: цветной TFT, 3,5-дюйма (HVGA: 320 × 480 пикселей), емкостной сенсорный экран
- Фронтальная камера: 0,3 М
- Основная камера: 2,0 М
- SIM-карта: 1,8/3 В (V)
- Карты памяти: microSD, microSDHC до 32 ГБ (GB) (не входит в комплект поставки)

### Аккумуляторные батареи

- Литий-ионного (Li-Ion) типа 3,7 В (V)/1 450 мАч (mAh)

### Время работы в режиме разговора

- Вызовы по линии телефонной связи: до 10 ч
- Вызовы по GSM-сети: до 5,3 ч
- Вызовы по W-CDMA-сети: до 4,6 ч

### Время работы в режиме ожидания\*1

- Использование режимов GSM и DECT: до 180 ч
- Использование только режима GSM: до 290 ч
- Использование режимов W-CDMA и DECT: до 180 ч
- Использование только режима W-CDMA: до 290 ч

### Источник питания

- Базовый блок: 220–240 В (V) переменного тока, 50/60 Гц (Hz)
- Зарядное устройство: 100–240 В (V) переменного тока, 50/60 Гц (Hz)

### Потребляемая мощность базового блока

- Режим ожидания: прибл. 0,4 Вт (W)
- Максимум: прибл. 0,8 Вт (W)

### Потребляемая мощность зарядного устройства

- Режим ожидания: прибл. 0,1 Вт (W)
- Максимум: прибл. 4,0 Вт (W)

### Условия эксплуатации

- От 0 °C до 40 °C при относительной влажности воздуха (сухого) от 20 % до 80 %

### Условия зарядки

- 5 °C–40 °C

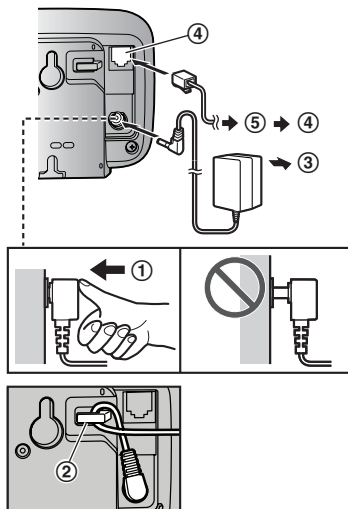
\*1 Режим DECT можно отключить или включить в панели управления (стр. 21).

## Подготовка базового блока

- ① Плотно подсоедините адаптер для сети переменного тока к базовому блоку.
- ② Закрепите шнур, зацепив его за крюк.
- ③ Подключите адаптер для сети переменного тока к сетевой розетке.
- ④ Вставьте телефонный шнур в базовый блок, а штекер в розетку телефонной линии до щелчка.
- ⑤ **Только для абонентов услуги DSL/ADSL:** подключите фильтр DSL/ADSL (не входит в комплект поставки).

### Примечание:

- Используйте только поставляемый адаптер для сети переменного тока производства компании Panasonic модели PNLV226CE.
- Используйте только поставляемый телефонный шнур.

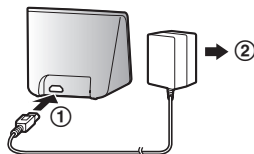


## Подготовка зарядного устройства

- ① Полностью вставьте штекер адаптера для сети переменного тока в разъем зарядного устройства.
- ② Подключите адаптер для сети переменного тока к сетевой розетке.

### Примечание:

- Используйте только поставляемый адаптер для сети переменного тока производства компании Panasonic модели PNLV230CE.



## Подготовка трубки

### Вставка SIM-карты, карты microSD и батареи

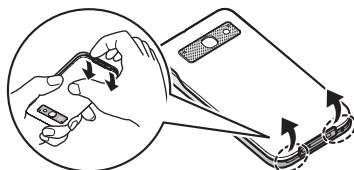
С помощью SIM-карты (не входит в комплект поставки) устройство может подключаться к службе мобильной связи. Подробнее об этом можно узнать у оператора мобильной связи.

Карта microSD (не входит в комплект поставки) позволяет увеличить объем памяти трубки.

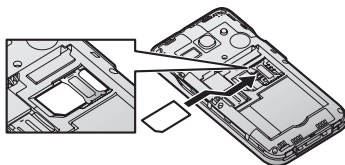
#### Важная информация:

- Перед извлечением батареи обязательно отключайте трубку.
- Во избежание потери данных или неисправности аппарата не закорачивайте позолоченные контакты SIM-карты или карты microSD, осторожно обращайтесь с картами и берегите их от повреждений.

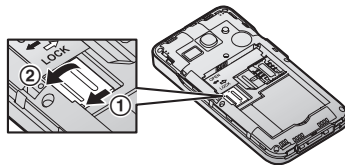
- 1 Снимите крышку трубки.



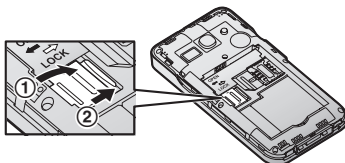
- 2 Расположите SIM-карту позолоченными контактами вниз, затем осторожно вставьте ее в гнездо для SIM-карты.



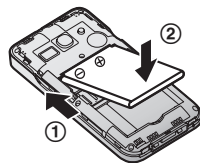
- 3 Чтобы открыть крышку гнезда карты microSD, сдвиньте ее к ближнему краю трубки (1) и поднимите (2).



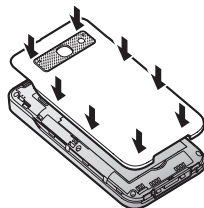
- 4 Вставьте карту microSD позолоченными контактами вниз, закройте крышку гнезда карты microSD (1) и осторожно сдвиньте крышку в сторону противоположного края трубки (2).



- 5 Вставьте батарею (1) и нажмите на нее для установки (2).



- 6 Прикрепите крышку.



## Зарядка трубки

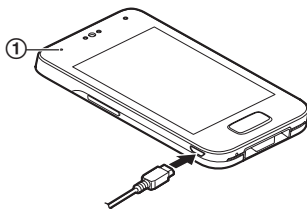
Перед первым включением зарядите трубку не менее 5 часов. Индикатор заряда (1) горит во время зарядки и отключается, когда трубка полностью заряжена.

### Важная информация:

- Если поставить трубку в зарядное устройство во время разговора, вызов не будет разъединен.



или



Установите трубку в зарядное устройство.

Подключите адаптер для сети переменного тока непосредственно к трубке.

## Пиктограмма заряда батареи


Пиктограмма батареи в верхнем правом углу включенного экрана указывает ее уровень заряда, как показано ниже.

## Начало работы

---



### Примечание:

- Во время зарядки трубки внутри пиктограммы уровня заряда батареи отображается ⚡.
- Можно также увидеть уровень оставшегося заряда батареи (в процентах). На главном экране коснитесь  → [Настройки] → [Батарея].

---

## Информация о питании и зарядке

### Подсоединение адаптера для сети переменного тока

- Адаптер для сети переменного тока должен быть подсоединен к сети постоянно (во время работы адаптер слегка нагревается, что является нормальным явлением).
- Адаптер для сети переменного тока необходимо подсоединять к сетевой розетке переменного тока, которая ориентирована вертикально или установлена на полу. Не подсоединяйте адаптер для сети переменного тока к сетевой розетке, установленной на потолке, так как вес адаптера может привести к его отсоединению.

### Сбой питания

- Аппарат не будет работать при аварийном отключении электроэнергии. Рекомендуется подсоединить обычный телефонный аппарат (без адаптера для сети переменного тока) к той же телефонной линии или к той же розетке телефонной линии, если в помещении имеется такая же розетка телефонной линии.

### Использование и замена батарей

- Используйте только поставляемую батарею. Для замены используйте только аккумуляторные батареи Panasonic, приведенные на стр. 3.
- Батарея может вздуться при приближении к концу ее срока службы. Это зависит от условий использования и является нормальным явлением.

### Зарядка батарей

- Во время зарядки трубка слегка нагревается, что является нормальным явлением.
- Ежемесячно чистите зарядные контакты трубки, базового блока и зарядного устройства сухой и мягкой тканью. Перед очисткой аппарата отсоедините его от розеток питания и телефонных шнуров. Чистите чаще, если аппарат подвергается воздействию жира, пыли или высокой влажности.
- Время зарядки и срок работы от батареи зависит от характеристик мобильной сети.

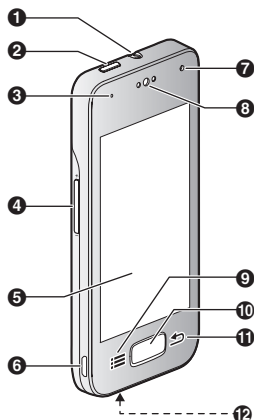
### Экономия заряда батареи



- Срок работы трубки до разряда батареи зависит от характера использования трубки. Приведенные ниже пункты могут помочь продлить время работы от батареи.
  - Выключайте экран, когда не пользуетесь трубкой (стр. 18).
  - На панели управления трубки (стр. 21) отключите соединение Wi-Fi, GPS и Bluetooth.
  - Находясь вне дома, на панели управления трубки (стр. 21) отключите соединение DECT с базовым блоком. Обратите внимание: чтобы совершать и отвечать на вызовы по стационарной телефонной связи с помощью трубки, по возвращении домой обратно включите это соединение.

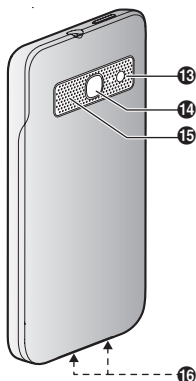


## Знакомство с телефонной системой

### Обзор трубки



- ❶ Разъем для гарнитуры
- ❷ Кнопка включения
- ❸ Индикатор заряда
- ❹ Кнопка регулировки громкости (+ и -)
- ❺ Сенсорный экран
- ❻ Разъем micro USB
- ❼ Фронтальная камера
- ❽ Динамик
- ❾ Кнопка  (меню)
- ❿ Кнопка "Домой"
- ⓫ Кнопка  (назад)
- ⓬ Микрофон



- ❿ Вспышка камеры
- ⓭ Основная камера
- ⓮ Громкоговоритель
- ⓯ Зарядные контакты


### Кнопка "Домой"

Чтобы в любое время вернуться на главный экран, нажмите кнопку "Домой".





## Начало работы

### Клавиши навигации

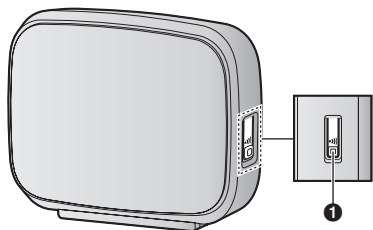
**Клавиша**  (меню): отображение списка опций, доступных на текущем экране.


**Клавиша**  (назад): возвращение на предыдущий экран или закрытие текущего диалогового окна, меню, экранной клавиатуры и т. д.

**Примечание:**

- Клавиши  и  отображаются на большинстве экранов. Они расположены в нижней части трубки рядом с клавишей "Домой" и отключаются, если ими не пользоваться некоторое время. Чтобы отобразить клавиши  и  после их отключения, коснитесь области трубки, где они обычно отображаются.

### Обзор базового блока



- 1 Клавиша  (обнаружитель трубки)  
При нажатии этой клавиши трубки, зарегистрированные на базовом блоке, издадут звуковой сигнал. Это может пригодиться при поиске утерянной трубки.

### Включение/выключение трубки

Чтобы включить трубку, нажмите и удерживайте кнопку питания в верхней части трубки. Увидев экран блокировки, разблокируйте его (стр. 18).

Чтобы выключить трубку, нажмите и удерживайте клавишу питания на верхней грани трубки, после чего коснитесь [Отключить питание] → [ОК].

**Примечание:**

- При первом включении трубки откроется мастер настройки (стр. 19).

### Включение/выключение экрана

Экран можно отключить, чтобы сэкономить ресурс батареи и предотвратить случайные нажатия. При выключенном экране звонки, сообщения и т. д. все равно поступают. К тому же, все программы, использовавшиеся при включенном экране, продолжают работать.

Чтобы включить или выключить экран, нажмите клавишу питания на верхней грани трубки. Экран можно также включить клавишей "Домой".

### Разблокирование экрана

При включении экрана можно увидеть экран блокировки. Этот экран предупреждает случайные касания трубки и ненамеренные действия. Когда отображается экран блокировки, его можно разблокировать, протянув пиктограмму блокировки на пиктограмму разблокирования или на пиктограмму необходимого действия.

---

## Мастер настройки

При первом включении трубки мастер настройки предложит настроить следующие параметры. Следуйте указаниям на экране и настройте каждый пункт необходимым образом.

- 1 Выберите язык.
- 2 Настройте дату и время.
- 3 Выберите нужную установку автоматической коррекции времени.
  - При выборе **[Синхронизировать время по сети]** необходима мобильная связь или подключение к Интернету, чтобы автоматически установить настройки даты и времени трубки.
- 4 Выберите необходимый тип мобильной сети (отображается только при вставленной SIM-карте).
- 5 Укажите или создайте учетную запись Google.
- 6 Настройте параметры Wi-Fi (отображается только при выборе настройки учетной записи Google).

### Примечание:

- Некоторые пункты могут отображаться на английском языке независимо от выбранного языка.

---

## Настройка учетной записи Google

Синхронизация трубки с учетной записью Google — это простой способ синхронизировать контакты и другую информацию между различными устройствами: к примеру, компьютерами, смартфонами и трубкой телефонной системы. Например, можно с помощью компьютера добавить контакты в учетную запись Google и настроить синхронизацию трубки с этой учетной записью. Контакты будут автоматически загружены на трубку.

Мастер настройки предложит ввести в трубку информацию о существующей учетной записи Google или создать новую. По желанию, этот шаг можно пропустить. Чтобы настроить учетную запись Google позже, см. стр. 47.

### Примечание:

- Для настройки учетной записи Google необходимо Интернет-соединение. Чтобы создать или указать учетную запись Google в мастере настройки, необходимо указать информацию о соединении Wi-Fi, чтобы трубка могла подключиться к Интернету.

---

## Параметры Wi-Fi

Если используется беспроводной маршрутизатор и Интернет-соединение, можно подключить трубку к сети Wi-Fi, чтобы синхронизировать ее с учетной записью Google, использовать **[Браузер]** для просмотра веб-страниц и т. д. Если мастер настройки предложит указать параметры Wi-Fi, следуйте указаниям ниже. Чтобы настроить эти параметры позже, см. стр. 47.

- 1 Выберите сеть Wi-Fi.
  - Если необходимая сеть Wi-Fi не отображается, возможно, ее имя (еще называется “SSID”) необходимо указать вручную. Подробнее см. на стр. 47.
- 2 Если подключение выполняется к защищенной сети Wi-Fi, укажите пароль.
- 3 Коснитесь **[Подключить]**.

### Главный экран

Главный экран — это основной экран, на котором можно открыть такие программы, как телефон, камеру и веб-браузер. К тому же, на этом экране расположены мини-программы. Чтобы открыть его, в любой момент нажмите клавишу "Домой". Главный экран можно настроить для своих потребностей: по необходимости добавить, удалить или переместить элементы.

---

#### Просмотр главного экрана

Главный экран состоит из нескольких страниц с пиктограммами программ и мини-программами. Для перехода между страницами листайте экран влево или вправо. Чтобы открыть программу, коснитесь ее пиктограммы.


---

#### Перемещение элемента на главном экране


- 1 Коснитесь и удерживайте элемент.
- 2 Перетяните элемент в новое место.
  - Чтобы переместить элемент на другую страницу, перетяните его на правый или левый край экрана.

---

#### Использование списка программ

В списке программ доступны все программы и мини-программы, установленные на трубке. Чтобы открыть список программ, на главном экране коснитесь . Подобно главному экрану, список программ также состоит из нескольких страниц, перемещение между которыми осуществляется листанием.

Чтобы добавить элемент списка программ на главный экран, выполните указания ниже.

- 1 Откройте страницу главного экрана, на которую желаете добавить программу или мини-программу, и коснитесь .
- 2 Откройте страницу списка программ с необходимым элементом.
- 3 Коснитесь и удерживайте элемент.
  - Откроется главный экран.
- 4 Перетяните элемент на главный экран и отпустите.

---

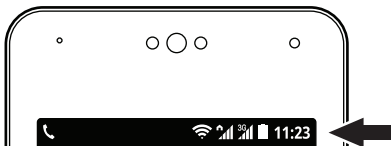
#### Удаление элемента с главного экрана

- 1 Коснитесь и удерживайте элемент.
- 2 Перетяните элемент на надпись **[Удалить]** в верхней части экрана и отпустите.

## Состояние и уведомления

### Строка состояния

Строка состояния расположена в верхней части экрана трубки в большинстве программ. Она отображает время, пиктограммы и другие оповещения состояния батареи трубки, уровня сигнала сети и определенных функций трубки.



Список основных пиктограмм состояния и их расшифровка приведены на стр. 62.

### Панель уведомлений

Панель уведомлений приводит подробные сведения о полученных электронных письмах, пропущенных звонках, событиях календаря и т. д. Чтобы открыть ее, протяните пальцем от верхнего края экрана к нижнему. Чтобы закрыть панель уведомлений, протяните пальцем снизу вверх. На открытой панели уведомлений можно коснуться уведомления, чтобы открыть соответствующую программу. Некоторые уведомления можно очистить, пролистав их вправо или влево. Список основных пиктограмм уведомлений и их расшифровка приведены на стр. 63.

### Панель управления

Панель управления расположена над панелью уведомлений и позволяет быстро изменить определенные параметры, не переходя на другой экран. Просто коснитесь пиктограммы функции на панели управления, чтобы увидеть доступные параметры. Чтобы увидеть дополнительные параметры, пролистайте панель управления вправо или влево.








Список доступных параметров на панели управления см. на стр. 64.

## Программа “**Стац.тел.**”

Программа **[Стац.тел.]** по умолчанию отображается на главном экране трубки и позволяет открыть часто используемые функции телефонной системы.

## Начало работы

---

-  Позволяет делать вызовы внутренней связи
-  Позволяет изменить некоторые параметры телефонной системы
-  Позволяет воспользоваться автоответчиком телефонной системы
-  Обеспечивает доступ к журналу вызовов базового блока
-  Позволяет воспользоваться функцией искателя базового блока

---

### Запуск программы [Стац.тел.]

Коснитесь [Стац.тел.] на главном экране или в списке программ.

## Как делать вызовы

С помощью программы **[Телефон]** можно совершать и принимать вызовы, проверять журнал вызовов, а также использовать услуги, предоставленные операторами стационарной и мобильной связи.

Программа **[Телефон]** состоит из следующих вкладок.



Используется для ручного набора, выполнения вызовов внутренней связи и т.д.




Используется для проверки журнала вызовов (стр. 27).



Используется для быстрого поиска в контактах (стр. 30).






### Важная информация:

- Если трубка подключена к базовому блоку, в строке состояния отображается пиктограмма  или ECO. Если эти пиктограммы не отображаются, трубка не может совершать или принимать вызовы по стационарной связи.
- Если поставить трубку в зарядное устройство во время разговора, вызов не будет разъединен.



### Примечание:

- Если делать вызовы с помощью устройства Bluetooth, вызовы совершаются по мобильной связи.
- Во время использования устройства Bluetooth некоторые функции телефонной системы недоступны.

## Ручной набор


- 1 Коснитесь **[Телефон]** на главном экране или в списке программ.
- 2 Выберите вкладку  в верхней части экрана.
- 3 Введите номер телефона и коснитесь  внизу экрана.
  - Чтобы удалить цифру, коснитесь .
  - Чтобы ввести паузу в наборе, коснитесь и удерживайте .
- 4 Выберите телефонную линию, по которой необходимо совершить вызов.
- 5 Для завершения вызова коснитесь .

## Поиск во время ручного набора

Во время ввода цифр на клавиатуре трубка выполняет поиск элементов в журнале вызовов трубки и телефонной книге, совпадающих с введенными цифрами. Чтобы отобразить совпадающие элементы, коснитесь , а чтобы совершить вызов – коснитесь  возле элемента.


## Вызов контакта

Добавлять контакты на трубку можно вручную (стр. 30) или с помощью синхронизации трубки с учетной записью Google (стр. 47).

- 1 Коснитесь **[Телефон]** на главном экране или в списке программ.
- 2 Выберите вкладку  в верхней части экрана.


## Функции телефона

---

- 3 Коснитесь нужного контакта.
- 4 Выберите телефонную линию, по которой необходимо совершить вызов.
- 5 Для завершения вызова коснитесь .


---

### Добавление номера телефона в контакты во время набора

- 1 После набора номера вручную, коснитесь  → **[Добавить в контакты]**.
- 2 **Чтобы добавить номер в существующий контакт:**  
→ Коснитесь нужного контакта.  
**Чтобы добавить номер в новый контакт:**  
→ Коснитесь **[ДОБАВИТЬ КОНТАКТ]**.
- 3 При запросе следуйте инструкциям на экране, чтобы определить, куда следует сохранить контакт.
  - Контакты можно сохранять в памяти трубки, на SIM-карте, или синхронизировать с учетной записью Google.
  - Коснитесь **[Добавить аккаунт]** (если отображается), чтобы зарегистрировать учетную запись Google на трубке. Также учетную запись можно зарегистрировать позже (стр. 47).
- 4 Введите или отредактируйте необходимую информацию, затем коснитесь **[ГОТОВО]**.

---

### Совершение видеовызовов

Видеовызовы можно совершать на совместимое устройство, если ввести номер телефона абонента и коснуться .



**Примечание:**

- Для выполнения видеовызовов необходимо вставить SIM-карту.
- Отвечать на видеовызов могут только совместимые устройства.

---

## Использование других функций во время вызова

### Громкая связь

Чтобы включить громкую связь во время разговора, коснитесь . Чтобы переключиться обратно на динамик, снова коснитесь .



---

### Громкость динамика или громкоговорителя

Нажимайте клавишу регулировки громкости вверх (  ) или вниз (  ) во время вызова.

---

### Выключение микрофона

Коснитесь , чтобы выключить микрофон трубки во время вызова, если необходимо, чтобы другой абонент вас не слышал. Чтобы включить микрофон, коснитесь  еще раз.



### Удержание вызова

Коснитесь **||** для удержания вызова во время разговора, если необходимо, чтобы вы и другой абонент не слышали друг друга. Чтобы вернуться к вызову, коснитесь **||** еще раз.

- Если вызов стационарной связи удерживается на протяжении 9 минут, трубка подает предупреждающий сигнал. Если вызов продолжает удерживаться, сигнал подается еще раз через 30 секунд (т.е. после 9 минут и 30 секунд удержания). Если вызов все еще удерживается, он будет прерван через 30 секунд (т.е. после 10 минут удержания).

### Повторный вызов/флэш (только вызовы по стационарной линии)

Коснитесь **R**, чтобы использовать ожидание вызова и ответить на второй вызов по стационарной линии или переключиться между вызовами по стационарной линии (стр. 27). При необходимости, длительность повторного вызова/флэш можно изменять (стр. 45).

### Временный тональный набор (для абонентов, использующих дисковый/импульсный набор)

Нажмите **\*** для переключения в режим тонального набора и наберите требуемый номер.

### Активация экрана во время разговора

Датчик приближения трубки определяет, когда вы подносите телефон к уху, и автоматически выключает экран. Это не только экономит питание батареи, но также предотвращает непреднамеренное управление экраном во время разговора. Если отодвинуть трубку от уха, экран включается снова.

Экран также можно включать и выключать вручную, нажимая кнопку питания на верхней грани трубки.

#### Примечание:

- Если выключить экран во время разговора, вызов продолжится.

### Клавиатура

Коснитесь **⋮**, если во время вызова необходимо ввести цифры (например, при навигации по системе голосового меню call-центра). Чтобы скрыть клавиатуру, коснитесь **⋮**.

### Запись вызова по стационарной линии

#### Важная информация:

- До начала записи телефонного разговора сообщите об этом своему абоненту. Запись без его согласия является нарушением конфиденциальности и может запрещаться законом.

**1** Во время вызова по стационарной линии коснитесь **≡** → **[Запись вызова]**.

**2** По окончании коснитесь **≡** → **[Остановить запись]** или **☎** для завершения вызова.




#### Примечание:

- Чтобы прослушать запись, см. стр. 33.

### Как отвечать на вызовы

---

#### Как ответить на вызов

- 1 Во время приема вызова коснитесь пиктограммы  и перетащите ее на пиктограмму .
- 2 Для завершения вызова коснитесь .

#### Отклонение вызова

Во время приема вызова коснитесь пиктограммы  и перетащите ее на пиктограмму .

Результат зависит от типа вызова.

- Для вызовов по стационарной линии: Трубка перестает звонить.
- Для вызовов по мобильной связи: Вызов отклоняется.

#### Громкость звонка

Чтобы отрегулировать громкость звонка, нажимайте клавишу регулировки громкости вверх (+) или вниз (–). В тот момент, когда трубка звонит, нажмите кнопку вверх или вниз, чтобы временно выключить звонок.

#### Быстрое изменение мелодии и звуковых настроек

- 1 Нажмите и удерживайте кнопку питания на верхней грани трубки.
- 2 Выберите необходимый звуковой профиль.



Выбор профиля **[Без звука]**. Звонок выключается и телефон не вибрирует.



Выбор профиля **[Совещание]**. Звонок выключается, а телефон только вибрирует.



Выбор профиля **[Обычный]**. Используются звуковые настройки и выбранная мелодия (стр. 41).

#### Примечание:

- Дополнительные сведения о мелодиях и звуковых настройках см. на стр. 41.




#### Ответ на второй вызов (ожидание вызова)

В случае приема второго вызова во время разговора по телефону трубка подаст сигнал ожидания вызова. Если при этом вы также получаете информацию о вызывающем абоненте, можно подтвердить ее на экране и, при необходимости, ответить на второй вызов.







#### Важная информация:

- Чтобы отвечать на вторые вызовы по той же самой линии, вам может понадобиться [подписка на услугу](#) ожидания вызова от оператора телефонной связи. Чтобы получить сведения об этой функции, проконсультируйтесь у вашего оператора стационарной или мобильной связи.

## Ответ на второй вызов, принимаемый по другой линии

Когда вы услышите тональный сигнал ожидающего вызова, коснитесь пиктограммы  и перетяните ее на пиктограмму  (чтобы проигнорировать новый вызов, перетяните ее на ). Первый вызов будет прерван.

## Ответ на второй вызов по мобильной линии

- 1 Когда вы услышите тональный сигнал ожидающего вызова, коснитесь пиктограммы  и перетяните ее на пиктограмму  (чтобы отклонить новый вызов, перетяните ее на ).
  - 2 **Для переключения между вызовами:**  
→ Коснитесь .
- Чтобы объединить вызовы и провести разговор со всеми абонентами:**  
→ Коснитесь .
- Для завершения текущего вызова:**  
→ Коснитесь .

## Ответ на второй вызов по стационарной линии






- 1 Когда вы услышите тональный сигнал ожидания вызова, коснитесь R.
- 2 Для переключения между вызовами коснитесь R еще раз.

## Использование журнала вызовов

Трубка и базовый блок записывают вызовы в журнал, что позволяет пересматривать запись вызовов. Для обозначения каждого типа вызова, сохраненного в журнале, используются следующие символы.

### Важная информация:

- Для записи пропущенных или отвеченных вызовов требуется услуга АОН или Caller ID (стр. 47).


Журнал вызовов	Пиктограмма	Значение	Используемая телефонная линия
Журнал вызовов трубки	 (красная)	Пропущенный вызов	Только мобильная
	 (синяя)	Пропущенный вызов	Только стационарная*1
		Отвеченный вызов	Стационарная*1, мобильная
	 (зеленая)	Исходящий вызов	Стационарная*1, мобильная
Журнал вызовов базового блока	 (красная)	Пропущенный вызов	Только стационарная
	 (синяя)	Подтвержденный отвеченный или пропущенный вызов	Только стационарная

\*1 В журнал вызовов трубки записываются только вызовы по стационарной линии, принятые, когда трубка подключена к базовому блоку.

## Функции телефона

---

### Просмотр пропущенных вызовов




Если имеется пропущенный вызов, в строке состояния и на панели уведомлений отображается пиктограмма . Для просмотра пропущенного вызова откройте панель уведомлений (стр. 21) и коснитесь уведомления о пропущенном вызове.

---

### Использование журнала вызовов трубки


---

#### Совершение вызова с журнала вызовов трубки

- 1 Коснитесь **[Телефон]** на главном экране или в списке программ.
- 2 Выберите вкладку  в верхней части экрана.
- 3 Выберите тип вызова, который необходимо просмотреть, коснувшись требуемой вкладки.
- 4 Коснитесь пиктограммы  возле номера телефона или контакта, которому необходимо позвонить.
- 5 Выберите телефонную линию, по которой необходимо совершить вызов.
- 6 Для завершения вызова коснитесь .



---




#### Добавление информации с журнала вызовов трубки в контакты

- 1 Коснитесь **[Телефон]** на главном экране или в списке программ.
- 2 Выберите вкладку  в верхней части экрана.
- 3 Выберите тип вызова, который необходимо просмотреть, коснувшись требуемой вкладки.
- 4 Коснитесь необходимого имени или номера телефона, а затем коснитесь **[Добавить в контакты]**.
  - Пункт **[Добавить в контакты]** не отображается, если выбранная запись журнала вызовов уже добавлена в контакты.
- 5 **Чтобы добавить номер в существующий контакт:**  
→ Коснитесь нужного контакта.  
**Чтобы добавить номер в новый контакт:**  
→ Коснитесь **[ДОБАВИТЬ КОНТАКТ]**.
- 6 При запросе следуйте инструкциям на экране, чтобы определить, куда следует сохранить контакт.
  - Контакты можно сохранять в памяти трубки, на SIM-карте, или синхронизировать с учетной записью Google.
  - Коснитесь **[Добавить аккаунт]** (если отображается), чтобы зарегистрировать учетную запись Google на трубке. Также учетную запись можно зарегистрировать позже (стр. 47).
- 7 Введите или отредактируйте необходимую информацию, затем коснитесь **[ГОТОВО]**.

---

#### Удаление записей в журнале вызовов трубки

- 1 Коснитесь **[Телефон]** на главном экране или в списке программ.
- 2 Выберите вкладку  в верхней части экрана.
- 3 Выберите тип вызова, который необходимо просмотреть, коснувшись требуемой вкладки.
- 4 Коснитесь  → **[Удалить]**.



- 5 Выберите необходимые записи.
  - Для выбора всех записей коснитесь . Чтобы отменить выбор всех записей, коснитесь .
- 6 Коснитесь  → [ОК].

---

### Использование журнала вызовов базового блока



---

#### Совершение вызова с журнала вызовов базового блока

- 1 Коснитесь **[Стац.тел.]** на главном экране или в списке программ.
- 2 Коснитесь **[Список вызовов]**.
  - Трубка будет подключена к базовому блоку.
- 3 Коснитесь пиктограммы  возле номера телефона или контакта, которому необходимо позвонить.
- 4 Выберите телефонную линию, по которой необходимо совершить вызов.
- 5 Для завершения вызова коснитесь .

---

#### Удаление записей в журнале вызовов базового блока

- 1 Коснитесь **[Стац.тел.]** на главном экране или в списке программ.
- 2 Коснитесь **[Список вызовов]**.
  - Трубка будет подключена к базовому блоку.
- 3 **Для удаления информации об одном вызове:**  
→ Выберите необходимый вызов, затем коснитесь  → [Удал. из журн. выз.].  
**Для удаления информации обо всех вызовах:**  
→ Коснитесь  → [Удалить все вызовы] → [ОК].

### Добавление контактов





С помощью программы **[Контакты]** можно сохранять все данные контактов на трубке. В записях (также известные как "контакты") содержатся такие сведения о ваших друзьях, родственниках и коллегах, как адреса, номера телефонов и адреса электронной почты.

#### Примечание:

- При наличии учетной записи Google и подключения к Интернету можно автоматически синхронизировать свои контакты с трубкой (стр. 47).

---

### Добавление контактов вручную


- 1 Коснитесь **[Контакты]** на главном экране или в списке программ.
- 2 Коснитесь .
- 3 При запросе следуйте инструкциям на экране, чтобы определить, куда следует сохранить контакт.
  - Контакты можно сохранять в памяти трубки, на SIM-карте, или синхронизировать с учетной записью Google.
  - Коснитесь **[Добавить аккаунт]** (если отображается), чтобы зарегистрировать учетную запись Google на трубке. Также учетную запись можно зарегистрировать позже (стр. 47).
- 4 Введите необходимую информацию.
  - Для добавления изображения коснитесь пиктограммы изображения.
  - Для отмены внесенных изменений коснитесь  → **[Отменить]** → **[ОК]**. Обратите внимание, что если коснуться пиктограммы , изменения будут сохранены.
  - Для добавления новых данных в существующие контакты коснитесь  → **[Объединить]**.
- 5 Коснитесь **[ГОТОВО]**.

#### Примечание:

- Если внутренние и/или международные номера телефона сохранены в контактах с символом "+" и кодом страны, установите на базовом блоке коды преобразования телефонных номеров, чтобы номера набирались правильно при наборе по стационарной линии (стр. 44).

---

### Добавление своего номера в контакты

- 1 Коснитесь **[Контакты]** на главном экране или в списке программ.
- 2 Коснитесь **[Настроить профиль]**.
  - Если элемент **[Настроить профиль]** не отображается, коснитесь содержимого, которое отображается под элементом **[Я]**, а затем коснитесь  → **[Изменить]**.
- 3 Введите необходимую информацию.
- 4 Коснитесь **[ГОТОВО]**.

---

## Вызов контактов

### Поиск контакта

- 1 Коснитесь **[Контакты]** на главном экране или в списке программ.

- 2 Коснитесь  и введите текст поиска.
  - Для поиска контакта по первой букве можно также использовать прокрутку справа на экране.

---


### Вызов контакта, написание текстового или электронного сообщения

- 1 Коснитесь **[Контакты]** на главном экране или в списке программ.
- 2 Коснитесь контакта и выберите необходимый способ связи.

---


## Управление контактами

### Изменение контактов

- 1 Коснитесь **[Контакты]** на главном экране или в списке программ.
- 2 Выберите необходимый контакт, затем коснитесь  → **[Изменить]**.
- 3 Отредактируйте необходимую информацию.
- 4 Коснитесь **[ГОТОВО]**.

---



### Удаление контактов

- 1 Коснитесь **[Контакты]** на главном экране или в списке программ.
- 2 Выберите необходимый контакт, затем коснитесь  → **[Удалить]** → **[ОК]**.

---

## Быстрый набор

Номера телефонов, сохраненные в контактах, можно назначать клавишам набора от **[2]** до **[9]**, а затем можно набирать эти телефоны, нажимая и удерживая клавиши набора в программе **[Телефон]**.

- 1 Коснитесь **[Телефон]** на главном экране или в списке программ.
- 2 Коснитесь  → **[Быстрый набор]**.
- 3 Выберите неиспользуемую позицию быстрого набора.
  - Для удаления назначения быстрого набора коснитесь  → **[Удалить]**.
- 4 Выберите нужный контакт.

### Функции записи сообщений

С помощью следующих функций можно записывать пропущенные вызовы.

- Автоответчик базового блока (описывается в этом разделе)
- Услуга голосовой почты оператора стационарной связи (стр. 50)
- Услуга голосовой почты оператора мобильной связи (стр. 50)

---

### Автоответчик

Автоответчик базового блока может отвечать на вызовы по стационарной линии после определенного количества звонков. Во время ответа на вызов он воспроизводит приветственное сообщение и может записывать сообщения вызывающего абонента. Сообщения сохраняются на базовом блоке, и вы можете воспроизвести их дома с помощью трубки или удаленно с помощью внешнего телефона. Автоответчик не может принимать вызовы во время разговора по стационарной линии.

---

### Объем памяти для записи

Общая длительность записи составляет приблизительно 40 минут. Можно записать до 64 сообщений.


#### Примечание:

- Если память для записи переполнена, происходит следующее.
  - При включении или выключении автоответчика, отображается сообщение **[Память заполнена]**.
  - Подается звуковой сигнал.
  - Воспроизводится уведомление о переполненной памяти.
  - Если используется предварительно записанное приветственное сообщение, базовое устройство будет отвечать на вызовы с помощью другого сообщения, предлагающего абонентам перезвонить позже (если вы записали собственное приветственное сообщение, оно будет и далее воспроизводиться для абонентов). Сообщения записываться не будут.

---

### Включение и выключение автоответчика

На момент приобретения телефона автоответчик включен.

- 1 Коснитесь **[Стац.тел.]** на главном экране или в списке программ.
- 2 Коснитесь **[Автоответчик]**.
  - Трубка будет подключена к базовому блоку.
- 3 Включите или выключите переключатель **[Ответ]**.
  - Пока автоответчик включен, в строке состояния отображается пиктограмма .

---

### Приветственные сообщения

#### Запись приветственного сообщения

Автоответчик по умолчанию использует предварительно записанное приветственное сообщение. При необходимости можно записать собственное приветственное сообщение.



- 1 Коснитесь **[Стац.тел.]** на главном экране или в списке программ.
- 2 Коснитесь **[Автоответчик]**.
  - Трубка будет подключена к базовому блоку.
- 3 Коснитесь **[Приветствие]** → **[Запись приветствия]**.
- 4 Коснитесь **[ОК]** и произнесите свое сообщение после сигнала.
- 5 Коснитесь **■**, чтобы остановить запись, и сохраните новое приветственное сообщение.
  - Новое приветственное сообщение будет воспроизведено для подтверждения.

### Воспроизведение приветственного сообщения

- 1 Коснитесь **[Стац.тел.]** на главном экране или в списке программ.
- 2 Коснитесь **[Автоответчик]**.
  - Трубка будет подключена к базовому блоку.
- 3 Коснитесь **[Приветствие]** → **[Воспроизвести приветствие]**.

### Удаление собственного приветственного сообщения

- 1 Коснитесь **[Стац.тел.]** на главном экране или в списке программ.
- 2 Коснитесь **[Автоответчик]**.
  - Трубка будет подключена к базовому блоку.
- 3 Коснитесь **[Приветствие]** → **[Устан. стандарт. приветствие]** → **[ОК]**.
  - Пока вы не запишите новое приветственное сообщение, будет использоваться предварительно записанное.

## Воспроизведение сообщений

Если на автоответчике записано новое сообщение, в строке состояния и на панели уведомлений отображается пиктограмма **☎**. Чтобы получить доступ к автоответчику, коснитесь этой пиктограммы на панели уведомлений.

### Воспроизведение сообщений

- 1 Коснитесь **[Стац.тел.]** на главном экране или в списке программ.
- 2 Коснитесь **[Автоответчик]**.
  - Трубка будет подключена к базовому блоку.
  - Количество сообщений отображается в верхней части экрана.
- 3 **Для воспроизведения новых сообщений:**  
→ Коснитесь **[Воспроизвести новое сообщение]**.  
**Для воспроизведения всех сообщений:**  
→ Коснитесь **[Воспроизвести все сообщения]**.  
**Для воспроизведения определенного сообщения:**  
→ Коснитесь **[Список сообщений]**, а затем коснитесь пиктограммы **▶** возле необходимого сообщения.

#### Примечание:







- Воспроизведенные сообщения отмечены флажком в списке сообщений.

## Функции автоответчика

---

### Использование элементов управления воспроизведением сообщений



Во время воспроизведения сообщений доступны следующие элементы управления.

-  Коснитесь для остановки воспроизведения.
-  Коснитесь для перехода к предыдущему сообщению (если коснуться в течение первых 5 секунд воспроизведения) или повтора текущего сообщения с начала.
-  Коснитесь для перехода к предыдущему сообщению.
-  Коснитесь для удаления текущего сообщения.
-  Коснитесь для переключения между громкоговорителем и динамиком.
-  Коснитесь, чтобы перезвонить абоненту (требуется услуга АОН или Caller ID; см. стр. 47).

---

### Редактирование номера телефона во время ответного вызова

Эта функция недоступна во время воспроизведения сообщения без номера телефона, связанного с ним.

- 1 Воспроизведите нужное сообщение.
- 2 Коснитесь  → **[Редактировать и вызвать]**.
  - Запустится программа **[Телефон]**.
- 3 Отредактируйте необходимый номер, затем коснитесь .
- 4 Выберите телефонную линию, по которой необходимо совершить вызов.

---

### Удаление сообщений

Чтобы удалить сообщение, коснитесь  во время воспроизведения.

---

### Удаление всех сообщений

- 1 Коснитесь **[Стац.тел.]** на главном экране или в списке программ.
- 2 Коснитесь **[Автоответчик]**.
  - Трубка будет подключена к базовому блоку.
- 3 Коснитесь **[Удалить все сообщения]** → **[ОК]**.

## Функции дистанционного управления

Находясь вне дома, вы можете использовать телефон с тональным набором для доступа к базовому блоку и прослушивания сообщений автоответчика или изменения параметров автоответчика. Голосовые указания базового блока подсказывают, какие клавиши набора номера следует нажимать для выполнения различных действий.

Доступ к автоответчику можно получить дистанционно следующими способами.

- **Уведомление о новом сообщении:** Базовый блок вызывает вас по номеру внешнего телефона.
- **Стандартный удаленный доступ:** Вы вызываете базовый блок, находясь вне дома.

### Обзор настроек дистанционного управления

Настройка	Способ дистанционного управления	
	Уведомление о новом сообщении	Стандартный удаленный доступ
Первая настройка	стр. 36	–
Включение функции	стр. 36	–
Изменение номера телефона назначения для уведомления	стр. 36	–
Включение или выключение необходимости кода дистанционного управления	стр. 36	–
Настройка кода дистанционного управления	стр. 39 (дополнительно)	стр. 39

### Обзор дистанционного управления

Уведомление о новом сообщении	Стандартный удаленный доступ
<ol style="list-style-type: none"> <li><b>1</b> Когда вы находитесь вне дома, в случае записи нового сообщения вас вызывает базовый блок.</li> <li><b>2</b> Ответьте на вызов.</li> <li><b>3</b> Введите код дистанционного управления (если требуется).</li> <li><b>4</b> Управляйте автоответчиком (стр. 37).</li> </ol>	<ol style="list-style-type: none"> <li><b>1</b> Находясь вне дома, наберите свой номер телефона.</li> <li><b>2</b> Когда автоответчик ответит на вызов, введите код дистанционного управления.</li> <li><b>3</b> Управляйте автоответчиком (стр. 37).</li> </ol>

## Уведомление о новом сообщении

После того, как автоответчик запишет сообщение абонента, базовый блок может вызвать выбранный вами номер телефона и воспроизвести новое сообщение после ответа. Для обеспечения конфиденциальности сообщений можно назначить код дистанционного управления; если код дистанционного управления назначен, базовый блок не будет воспроизводить новые сообщения, пока код не будет введен.

### Важная информация:

- Если эта функция включена, базовый блок вызывает указанный номер телефона после записи сообщения абонента. Внимательно проверьте номер телефона, назначенный для этой функции.

## Функции автоответчика

---

### Первая настройка

- 1 Коснитесь **[Стац.тел.]** на главном экране или в списке программ.
- 2 Коснитесь **[Автоответчик]**.
  - Трубка будет подключена к базовому блоку.
- 3 Включите переключатель **[Уведомление о новом сообщении]**.
- 4 Коснитесь **[Уведомление на]** → **[Нет записи]**.
- 5 **Для выбора абонента и номера телефона из контактов:**  
→ Коснитесь **[Телефонная книга]**, затем выберите нужный контакт и номер телефона.  
**Для ввода имени и номера телефона вручную:**  
→ Коснитесь **[Клавиатура]**, введите имя и номер телефона, затем коснитесь **[Готово]**.

### Включение или выключение необходимости кода дистанционного управления

Если эта настройка установлена в значение **[Активирован]**, для удаленного доступа к автоответчику с помощью функции уведомления о новом сообщении необходимо ввести код дистанционного управления (стр. 39).

- 1 Коснитесь **[Стац.тел.]** на главном экране или в списке программ.
- 2 Коснитесь **[Автоответчик]**.
  - Трубка будет подключена к базовому блоку.
- 3 Коснитесь **[Уведомление о новом сообщении]** → **[Код дистанционного управления]**.
- 4 **Для включения необходимости кода дистанционного управления:**  
→ Коснитесь **[Активирован]**. При запросе на ввод кода дистанционного управления введите необходимый код и коснитесь **[Готово]**.  
**Для выключения необходимости кода дистанционного управления:**  
→ Коснитесь **[Не активирован]**.

### Включение или выключение уведомления о новом сообщении

- 1 Коснитесь **[Стац.тел.]** на главном экране или в списке программ.
- 2 Коснитесь **[Автоответчик]**.
  - Трубка будет подключена к базовому блоку.
- 3 Включите или выключите переключатель **[Уведомление о новом сообщении]**.

#### Примечание:

- Во время дистанционного управления автоответчиком можно выключить уведомления о новых сообщениях, если нажать клавишу **[#][9]**.

### Изменение номера телефона для уведомления о новом сообщении

- 1 Коснитесь **[Стац.тел.]** на главном экране или в списке программ.
- 2 Коснитесь **[Автоответчик]**.
  - Трубка будет подключена к базовому блоку.
- 3 Коснитесь **[Уведомление о новом сообщении]** → **[Уведомление на]**.
- 4 **Чтобы отредактировать имя и номер телефона, назначенные для этой функции:**  
→ Коснитесь **[Редактировать]**, отредактируйте информацию, затем коснитесь **[Готово]**.  
**Чтобы удалить имя и номер телефона, назначенные для этой функции:**

→ Коснитесь [Удалить]→ [ОК].

## Ответ на вызов, уведомляющий о новом сообщении

- 1 Во время вызова базовым блоком указанного вами номера внешнего телефона, ответьте на вызов и введите код дистанционного управления, если таковой запрашивается.
- 2 Следуйте голосовым указаниям по мере необходимости или управляйте аппаратом с помощью дистанционных команд (стр. 37).
- 3 Закончив, повесьте трубку.

## Стандартный удаленный доступ

### Важная информация:

- Для стандартного удаленного доступа необходимо задать код дистанционного управления (стр. 39).
- 1 Наберите свой телефонный номер, используя телефон с тональным набором номера.
  - 2 После начала приветственного сообщения введите код удаленного доступа.
  - 3 Нажмите [9], чтобы включить голосовые указания.
  - 4 Управляйте аппаратом с помощью дистанционных команд (стр. 37).
  - 5 Закончив, повесьте трубку.

## Голосовые указания

При работе в режиме дистанционного управления голосовые указания аппарата помогают управлять им. Нажмите [9] после ввода кода удаленного доступа, чтобы включить голосовые указания.

### Примечание:

- Если не нажимать клавиши набора номера в течение 10 секунд после подачи голосовой команды, аппарат разъединяет вызов.

## Дистанционное управление

Управлять автоответчиком можно с помощью клавиш набора, как объясняется ниже.

Клавиша	Режим
[1]	Повторить сообщение (во время воспроизведения)*1
[2]	Пропустить сообщение (во время воспроизведения)
[4]	Воспроизвести новые сообщения
[5]	Воспроизвести все сообщения
[6]	Воспроизвести приветственное сообщение
[7]	Записать приветственное сообщение
[9]	Повторить голосовые указания (воспроизведение или запись остановлены)
[0]	Выключить автоответчик

## Функции автоответчика

Кла-виша	Режим
# 9	Выключить уведомление о новых сообщениях
* 4	Удалить сообщение, воспроизводимое в данный момент
* 5	Удалить все сообщения
* 6	Возврат к предварительно записанному приветственному сообщению (во время воспроизведения приветственного сообщения)
* #	Завершить дистанционное управление и вызов

\*1 При нажатии в течение первых 5 секунд воспроизведения воспроизводится предыдущее сообщение.

### Дистанционное включение автоответчика

- 1 Наберите свой телефонный номер, используя телефон с тональным набором номера.
- 2 Дайте телефону звонить вплоть до подачи длинного звукового сигнала.
  - Длинный звуковой сигнал подается после 20-го звонка.
  - Дайте телефону звонить даже после того, как слышно голосовое указание (только для пользователей АОН).
- 3 Введите код удаленного доступа в течение 10 секунд после длинного звукового сигнала.
  - Воспроизводится приветственное сообщение.
  - Можно повесить трубку или вновь ввести код удаленного доступа и приступить к дистанционному управлению.

## Настройки автоответчика

### Число звонков

Можно изменить количество звонков, подаваемых аппаратом до ответа на вызов.

- 1 Коснитесь **[Стац.тел.]** на главном экране или в списке программ.
- 2 Коснитесь **[Автоответчик]**.
  - Трубка будет подключена к базовому блоку.
- 3 Коснитесь **[Настройка]** → **[Число звонков]**.
- 4 Выберите нужную установку.
  - Если выбрать **[Авто]**, автоответчик отвечает в конце 2-го звонка, если записаны новые сообщения, или в конце 5-го, если новых сообщений нет. Если вы выполняете вызов на свой домашний телефон, чтобы прослушать новые сообщения с помощью дистанционного управления (стр. 35), 3-й звонок дает вам понять, что сообщений нет. После этого вызов можно прервать, и платить за него не придется.

### Пользователи АОН:

- Голосовые указания подаются перед тем, как автоответчик аппарата отвечает на вызов.
- Аппарат может звонить меньшее число раз, чем установлено.

### Для подписчиков услуги голосовой почты для стационарной линии

Чтобы правильно подключить голосовую почту и правильно использовать автоответчик, обратите внимание на следующее:

- Чтобы вместо автоответчика аппарата использовать услугу голосовой почты, предоставляемую вашим оператором стационарной телефонной связи (стр. 50), отключите автоответчик (стр. 32).
- Чтобы вместо услуги голосовой почты, предоставляемой вашим оператором стационарной телефонной связи, использовать автоответчик базового блока, обратитесь к оператору связи для деактивации услуги голосовой почты.

Если ваш оператор стационарной телефонной связи не может сделать этого, выполните следующие действия.

- Установите параметр автоответчика **[Число звонков]** (стр. 38) таким образом, чтобы он отвечал на вызовы до того, как это сделает услуга голосовой почты стационарной линии. Перед изменением этой настройки следует выяснить, сколько звонков необходимо для активизации услуги голосовой почты для стационарной линии.
- Увеличьте число звонков, необходимое для услуги голосовой почты оператора стационарной телефонной связи, чтобы автоответчик базового блока отвечал на вызовы прежде, чем это сделает услуга голосовой почты. При необходимости обратитесь к вашему оператору стационарной телефонной связи.

### Продолжительность записи

Эта настройка определяет максимальную продолжительность записи для каждого абонента.



- 1 Коснитесь **[Стац.тел.]** на главном экране или в списке программ.
- 2 Коснитесь **[Автоответчик]**.
  - Трубка будет подключена к базовому блоку.
- 3 Коснитесь **[Настройка]** → **[Продолжительность записи]**.
- 4 Выберите нужную установку.
  - Если выбрать **[Только приветствие]**, автоответчик не будет записывать сообщения абонента. Для сохранения настройки коснитесь **[ОК]**.
  - Если вы не записали собственное приветственное сообщение и выбрана настройка **[Только приветствие]**, автоответчик воспроизводит только предварительно записанное приветственное сообщение, предлагая абонентам позвонить еще раз позднее. Если вы записываете собственное приветственное сообщение (стр. 32), предложите абонентам перезвонить позже.

### Код дистанционного управления

Код удаленного доступа – это 3-цифровой код, который необходимо ввести для удаленного доступа к автоответчику с помощью стандартного удаленного доступа. Этот код предохраняет ваши сообщения от дистанционного прослушивания посторонними лицами.

- 1 Коснитесь **[Стац.тел.]** на главном экране или в списке программ.
- 2 Коснитесь **[Автоответчик]**.
  - Трубка будет подключена к базовому блоку.
- 3 Коснитесь **[Настройка]** → **[Код дистанционного управления]**.
- 4 Введите необходимый код, затем коснитесь **[Готово]**.

### Контроль вызова

Эта настройка определяет, может ли трубка контролировать вызов, пока вызывающий абонент оставляет сообщение. Во время контроля вызова можно настроить громкость громкоговорителя, нажав клавишу регулировки громкости вверх ( + ) и вниз ( — ), а также отвечать на вызовы, коснувшись пиктограммы  и перетянув ее на пиктограмму .



- 1 Коснитесь **[Стац.тел.]** на главном экране или в списке программ.
- 2 Коснитесь **[Автоответчик]**.
  - Трубка будет подключена к базовому блоку.
- 3 Коснитесь **[Настройка]** → **[Контроль вызова]**.
- 4 Выберите нужную установку.



### Настройки мелодий и звука

Можно настроить мелодию трубки, громкость звонка, а также изменить другие настройки звука, и сохранить настройки в виде профиля звука. Профили звука позволяют легко изменять настройки мелодий и звука.


#### Выбор профиля звука

- 1 На главном экране коснитесь  → [Настройки] → [Профили звука].
- 2 Коснитесь  напротив требуемого профиля звука.

#### Предустановленные профили звука

- [Обычный]: Можно выбрать требуемую мелодию, громкость звонка, и т.д.
- [Без звука]: Звонок выключается и телефон не вибрирует.
- [Совещание]: Звонок выключается, а телефон только вибрирует.
- [Улица]: Используются настройки профиля [Обычный]. Громкость звонка устанавливается на максимальный уровень и включается вибрация.

#### Изменение настроек звука

- 1 На главном экране коснитесь  → [Настройки] → [Профили звука].
- 2 Коснитесь имени требуемого профиля звука.
  - Настройки профиля [Обычный] можно изменить, но другие профили звука по умолчанию изменить нельзя.
- 3 Измените настройки по своему усмотрению.
- 4 По завершении коснитесь клавиши “Домой”.



#### Часто используемые настройки

- [Вибрация]: Включение и выключение функции вибрации.
- [Уровни громкости]: Позволяет регулировать громкость мелодий и других предупреждений.
- [Мелодия звонка речевого вызова]: Позволяет выбрать мелодию для входящих звонков с мобильных телефонов.
- [Мелодия стационарного вызова]: Позволяет выбрать мелодию для входящих звонков со стационарных телефонов.
- [Звуки касаний номерного поля]: Включение и выключение тональных сигналов при наборе номера с клавиатуры.

#### Примечание:

- Мелодия для внутренних вызовов не может быть изменена.

#### Создание профиля звука

- 1 На главном экране коснитесь  → [Настройки] → [Профили звука] → .
- 2 Введите имя для профиля звука, а затем коснитесь [OK].
- 3 Выберите новый профиль звука, а затем измените настройки по своему усмотрению.
- 4 По завершении коснитесь клавиши “Домой”.

## Другие функции и настройки

---

### Сброс настроек профиля звука

На главном экране коснитесь  → [Настройки] → [Профили звука] →  → [ОК].

---

## Ночной режим

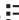
Ночной режим позволяет выбрать период времени, в течение которого трубка не будет звонить при вызовах. Эта функция полезна, если вы не хотите, чтобы вас беспокоили, например, во время сна.

### Важная информация:

- Проверьте правильность установки даты и времени аппарата (стр. 46).

---


### Включение и выключение ночного режима

- 1 На главном экране коснитесь  → [Настройки] → [Профили звука].
- 2 Включите или выключите переключатель [Ночной режим].

---

### Изменение времени начала и окончания


Можно установить время начала и окончания, а также установить задержку звонка.

- 1 На главном экране коснитесь  → [Настройки] → [Профили звука].
- 2 Включите переключатель [Ночной режим] и коснитесь [Ночной режим] → [Включении/выключении].
- 3 Выберите нужные настройки, затем коснитесь [Установить].

---

### Изменение задержки звонка


Эта функция позволяет трубке звонить при включенном ночном режиме, если вызывающий абонент ждет достаточно долго. По истечении выбранного периода времени трубка звонит. Если выбрать [Звонок выключен], то в ночном режиме трубка никогда не звонит.

- 1 На главном экране коснитесь  → [Настройки] → [Профили звука].
- 2 Включите переключатель [Ночной режим] и коснитесь [Ночной режим] → [Задержка звонка].
- 3 Выберите нужную установку.

---

## Автоматическое начало разговора

Когда эта функция включена, можно ответить на входящий вызов, просто подняв трубку с зарядного устройства или отсоединив кабель USB.

- 1 Коснитесь [Телефон] на главном экране или в списке программ.
- 2 Коснитесь  → [Настройки].
- 3 Включите или выключите [Авторазговор].

### Примечание:

- Чтобы просматривать информацию о вызывающем абоненте после снятия трубки для ответа на вызов, отключите эту функцию.

### Блокировка входящих вызовов (черный список)

Можно использовать функцию черного списка для блокирования нежелательных вызовов или вызовов от определенных людей. При поступлении вызова с номера стационарной линии телефонной связи, который был добавлен в черный список, базовый блок разъединяет вызов.

#### Важная информация:

- Для использования этой функции необходима услуга АОН или Caller ID (стр. 47).
- После добавления номеров телефонов в черный список телефон не звонит при приеме вызова со стационарной линии телефонной связи, пока не получит информацию о вызывающем абоненте и не подтвердит, что номер телефона не сохранен в черном списке.

### Добавление номера вручную

Можно сохранить 400 номеров телефонов.

#### Важная информация:

- Необходимо сохранить полный телефонный номер, включая код зоны, для блокировки звонков с этого номера.
- 1 Коснитесь **[Стац.тел.]** на главном экране или в списке программ.
  - 2 Коснитесь **[Настройки тел линии]** → **[Запрет абонентов]**.
    - Трубка будет подключена к базовому блоку.
  - 3 Коснитесь **[☰]** → **[Доб. ном. в спис. запр. ном.]**.
  - 4 Введите необходимый номер телефона и коснитесь **[Готово]**.

### Добавление номера телефона из журнала вызовов базового блока

- 1 Коснитесь **[Стац.тел.]** на главном экране или в списке программ.
- 2 Коснитесь **[Список вызовов]**.
  - Трубка будет подключена к базовому блоку.
- 3 Коснитесь нужной информации.
- 4 Коснитесь **[☰]** → **[Доб. ном. в спис. запр. ном.]** → **[ОК]**.

### Редактирование или удаление номера телефона

- 1 Коснитесь **[Стац.тел.]** на главном экране или в списке программ.
- 2 Коснитесь **[Настройки тел линии]** → **[Запрет абонентов]**.
  - Трубка будет подключена к базовому блоку.
- 3 Выберите нужный номер телефона.
- 4 **Для редактирования телефонного номера:**  
→ Коснитесь **[Редактировать]**, отредактируйте телефонный номер, затем коснитесь **[Готово]**.  
**Для удаления телефонного номера:**  
→ Коснитесь **[Удалить]** → **[ОК]**.

### Блокировка исходящих вызовов (ограничение вызовов)

Можно использовать функцию ограничения вызовов для блокирования до 6 номеров телефонов, чтобы выбранные трубки не могли использовать телефонную линию для звонков на эти номера. Если в списке запрещенных номеров сохранить код зоны, можно предотвратить звонки с выбранных трубок на телефонные номера с таким кодом зоны.

- 1 Коснитесь **[Стац.тел.]** на главном экране или в списке программ.
- 2 Коснитесь **[Настройки тел линии]** → **[Исходные настройки]**.
  - Трубка будет подключена к базовому блоку.
- 3 Коснитесь **[Огранич. вызова]**.
- 4 Введите PIN-код базового блока, затем коснитесь **[ОК]**.
- 5 Поставьте отметку для каждой трубки, которая будет лишена возможности совершать вызовы на запрещенные номера, и коснитесь **[Далее]**.
  - Чтобы разрешить трубке делать вызовы на запрещенные номера, уберите отметку, затем коснитесь **[Далее]** для завершения.
- 6 Выберите область памяти, введите номер телефона, который будет запрещен для вызовов, затем коснитесь **[Готово]** в верхней части экрана.

---

### Эко режим

Можно уменьшить количество энергии, которое потребляет базовый блок, включив Эко режим. Эта функция позволяет уменьшить мощность передачи базового блока до 90% в режиме ожидания.

- 1 Коснитесь **[Стац.тел.]** на главном экране или в списке программ.
- 2 Коснитесь **[Настройки тел линии]** → **[Исходные настройки]**.
  - Трубка будет подключена к базовому блоку.
- 3 Включите или выключите **[Эко режим]**.
  - ЕСС отображается в строке состояния, когда включен Эко режим.

#### Примечание:

- Если включен **[Режим ретранслятора]** (стр. 55), Эко режим автоматически выключается и кнопка-флажок **[Эко режим]** не отображается.
- В режиме ожидания дальность передачи базового блока при включении Эко режима уменьшается.
- Если поблизости используется другой беспроводной телефон, снизить уровень мощности радиосигнала базового блока не удастся.

---

### Коды преобразования телефонных номеров

Если телефонные номера сохранены в контактах с символом "+" и кодом страны, сохраните следующие коды на базовом блоке, чтобы номера набирались правильно.

- 1 Коснитесь **[Стац.тел.]** на главном экране или в списке программ.
- 2 Коснитесь **[Настройки тел линии]** → **[Исходные настройки]**.
  - Трубка будет подключена к базовому блоку.
- 3 Коснитесь **[Преобразование Тел No]**.

- 4 Выберите код для редактирования, введите код (макс. количество цифр 4) и коснитесь **[ОК]**.
  - **[Международный код]**: Это префикс международного набора, который необходимо вводить при ручном наборе международных телефонных номеров.
  - **[Код страны]**: Это код страны, который необходимо вводить при совершении вызова в свою страну из-за рубежа.
  - **[Национальный код]**: Если домашние телефонные номера сохранены в трубке с символом “+” и кодом страны, этот номер должен заменить код страны при совершении вызовов на домашние телефоны.

### Первый звонок

Эта настройка определяет, будет ли слышен первый звонок при вызове со стационарной линии телефонной связи. Если стационарная линия телефонной связи предоставляет услугу АОН или Caller ID, и вы не хотите, чтобы телефон звонил до получения информации об абоненте, выберите **[Выкл.]**. Обратите внимание, что можно отключить только первый звонок, если по умолчанию телефон звонит 2 раза или более, что зависит от [телефонной службы](#).

- 1 Коснитесь **[Стац.тел.]** на главном экране или в списке программ.
- 2 Коснитесь **[Настройки тел линии]** → **[Исходные настройки]**.
  - Трубка будет подключена к базовому блоку.
- 3 Коснитесь **[1-й звонок]**.
- 4 Выберите нужную установку.

### Время повторного вызова/флэша

- 1 Коснитесь **[Стац.тел.]** на главном экране или в списке программ.
- 2 Коснитесь **[Настройки тел линии]** → **[Исходные настройки]**.
  - Трубка будет подключена к базовому блоку.
- 3 Коснитесь **[Уст. врем. повт. выз.]**.
- 4 Выберите нужную установку.

### PIN-код базового блока

PIN-код базового блока необходим для регистрации трубок в базовом блоке и изменения некоторых настроек базового блока. PIN-код по умолчанию “0000”. При желании можно изменить PIN-код, но базовый блок не будет показывать пользователю PIN-код. Если вы забыли PIN-код, обратитесь в авторизованный центр обслуживания.

- 1 Коснитесь **[Стац.тел.]** на главном экране или в списке программ.
- 2 Коснитесь **[Настройки тел линии]** → **[Исходные настройки]**.
  - Трубка будет подключена к базовому блоку.
- 3 Коснитесь **[PIN-код базового блока]**.
- 4 Введите текущий (4-значный) PIN-код базового блока и коснитесь **[Продолжить]**.
- 5 Введите желаемый (4-значный) PIN-код базового блока и коснитесь **[ОК]** → **[ОК]**.


### Тональный/Импульсный набор

Этот параметр должен быть установлен в соответствии с режимом набора телефонной службы, в противном случае вы не сможете делать звонки на стационарные телефоны. (Значение по умолчанию **[Импульсный набор]**.)

- 1 Коснитесь **[Стац.тел.]** на главном экране или в списке программ.
- 2 Коснитесь **[Настройки тел линии]** → **[Исходные настройки]**.
  - Трубка будет подключена к базовому блоку.
- 3 Коснитесь **[Тон/Импульсный набор]**.
- 4 Выберите нужную установку.
  - **[Импульсный набор]**: Выберите, если телефонная служба использует импульсный (дисковый) режим набора номера.
  - **[Тональный набор]**: Выберите, если телефонная служба использует режим тонального набора номера.

---

### Язык меню дисплея

- 1 На главном экране коснитесь  → **[Настройки]** → **[Язык и ввод]** → **[Язык]**.
- 2 Выберите нужный язык.

**Примечание:**

- Некоторые пункты могут отображаться на английском языке независимо от выбранного языка.

---

### Дата и время

#### Выбор автоматической или ручной установки даты и времени

- 1 На главном экране коснитесь  → **[Настройки]** → **[Дата и время]** → **[Автомат. дата и время]**.

- 2 **Для автоматической установки даты и времени:**

→ Выберите нужный способ.


- При выборе **[Синхронизировать время по сети]** необходима мобильная связь или подключение к Интернету, чтобы автоматически установить настройки даты и времени трубки.

**Для ручной установки даты и времени:**

→ Выберите **[Выкл.]**.


---

#### Ручная установка даты и времени

- 1 На главном экране коснитесь  → **[Настройки]** → **[Дата и время]**.
- 2 Убедитесь, что параметр **[Автомат. дата и время]** установлен на значение **[Выкл.]**.
- 3 **Установка даты:**
  - Коснитесь **[Установка даты]**, выберите нужную дату и коснитесь **[Установить]**.**Установка времени:**
  - Коснитесь **[Установка времени]**, выберите нужное время и коснитесь **[Установить]**.


### Параметры Wi-Fi

Если используется беспроводной маршрутизатор и Интернет-соединение, можно подключить трубку к сети Wi-Fi, чтобы синхронизировать ее с учетной записью Google, использовать **[Браузер]** для просмотра веб-страниц и т. д.

- 1 На главном экране коснитесь  → **[Настройки]**.
- 2 Включите переключатель **[Wi-Fi]**.
- 3 Коснитесь **[Wi-Fi]**.
- 4 Выберите сеть Wi-Fi.
  - Если необходимая сеть Wi-Fi не отображается, возможно, ее имя (еще называется "SSID") необходимо указать вручную. Подробнее см. на стр. 47.
- 5 Если подключение выполняется к защищенной сети Wi-Fi, укажите пароль.
- 6 Коснитесь **[Подключить]**.

### Добавление сети Wi-Fi вручную


Некоторые беспроводные маршрутизаторы не передают сведения о доступности. В этом случае необходимо ввести имя сети (SSID), а также пароль сети.

- 1 На главном экране коснитесь  → **[Настройки]**.
- 2 Коснитесь **[Wi-Fi]** → **[ДОБАВИТЬ СЕТЬ]**.
- 3 Введите SSID Wi-Fi сети.
- 4 Выберите тип безопасности сети и введите пароль, если потребуется.
- 5 Коснитесь **[Сохранить]**.

### Учетная запись Google™

При наличии учетной записи Google и подключения к Интернету можно зарегистрировать информацию об учетной записи в телефоне и синхронизировать контакты, сообщения Gmail™, календарь, и данные для других служб Google с данными, хранящимися в телефоне. Это удобный способ передать свои контакты в телефонную трубку.

Используйте следующую процедуру, чтобы ввести информацию об учетной записи Google.

- 1 На главном экране коснитесь  → **[Настройки]** → **[Учетные записи и синхронизация]** → **[ДОБАВИТЬ УЧЕТНУЮ ЗАПИСЬ]** → **[Google]**.
- 2 Следуйте инструкциям на экране.

### Поддержка услуг идентификации вызывающего абонента (АОН и Caller ID)

Базовый блок поддерживает услуги АОН и услуги Caller ID. Это услуги идентификации вызывающего абонента, предоставляемые оператором стационарной телефонной линии, для которых может потребоваться подписка. Подробнее об этом, а также о доступности услуги можно узнать у оператора стационарной телефонной линии.

## Другие функции и настройки

---

### Примечание:

- Поддержка услуг идентификации вызывающего абонента соответствует стандарту ETSI ETS 300 659 и поддерживает протоколы FSK и DTMF.

---

### Функции сервиса идентификации вызывающего абонента

При получении звонка со стационарной телефонной линии базовый блок может получать информацию о вызывающем абоненте, которая предоставляется оператором стационарной телефонной линии. Базовый блок автоматически регистрирует информацию о вызывающем абоненте для последних 50 абонентов и сохраняет эту информацию в журнале вызовов базового блока. Телефонная трубка также заносит в журнал сведения о звонках, которые поступают, когда трубка подключена к базовому блоку.

---

### Отображение информации о вызывающем абоненте

Если номер телефона вызывающего абонента совпадает с номером телефона, сохраненным в списке контактов трубки (стр. 30), сохраненное имя отображается и добавляется в журнал вызовов.

---

### Выбор режима идентификации вызывающего абонента

Эта настройка должна соответствовать типу услуги идентификации вызывающего абонента, предоставляемой оператором стационарной телефонной связи. Рекомендуется использовать настройку по умолчанию **[Авто]**.

- 1 Коснитесь **[Стац.тел.]** на главном экране или в списке программ.
- 2 Коснитесь **[Настройки тел линии]** → **[Исходные настройки]**.
  - Трубка будет подключена к базовому блоку.
- 3 Коснитесь **[Режим]**.
- 4 Выберите нужную установку.
  - **[Авто]** (по умолчанию): Базовый блок автоматически распознает услугу АОН или Caller ID в зависимости от того, какая услуга предоставляется.
  - **[АОН]**: Выберите только в случае, если стационарная телефонная линия использует услугу АОН.
  - **[Caller ID]**: Выберите только в случае, если стационарная телефонная линия использует услугу Caller ID.
  - **[АОН Выкл.]**: Выберите, если стационарная телефонная линия не предоставляет информации о вызывающем абоненте.

### Примечание:

- После изменения настройки базовый блок перезапустится. Во время перезапуска базового блока некоторые функции будут недоступны.
- **Для пользователей АОН и пользователей, не получающих информацию о вызывающем абоненте**  
Если выбрано **[Авто]** или **[АОН]**, вызывающие абоненты слышат голосовые указания, когда базовый блок проверяет АОН. Голосовые указания даются в соответствии с правилами использования АОН. Если на вызовы не получен ответ или же если вызовы не передаются на автоответчик в течение 2 минут в зависимости от настроек ограничения времени звонка, вызовы завершаются автоматически (стр. 50).



### Настройки для пользователей АОН

Следующие настройки установлены изготовителем в стандартные значения. Изменение этих настроек может повысить или понизить надежность функций АОН.

---

#### Выбор отображаемого количества цифр

Можно выбрать количество цифр телефонного номера для отображения. Чтобы номер отображался правильно, эта установка должна быть настроена на количество цифр в телефонных номерах в вашем городе (например, 7 цифр в Москве).

- 1 Коснитесь **[Стац.тел.]** на главном экране или в списке программ.
- 2 Коснитесь **[Настройки тел линии]** → **[Исходные настройки]**.
  - Трубка будет подключена к базовому блоку.
- 3 Коснитесь **[Настройки АОН]** → **[Количество цифр]**.
- 4 Выберите нужную установку.

#### Примечание:

- Возможны случаи, когда информация о вызывающем абоненте не отправляется АТС, или когда номер вызывающего абонента отображается неверно.
- 

#### Выбор числа сигналов запроса

Если информация о вызывающем абоненте принимается неверно, то можно изменить число сигналов запроса. Значение параметра по умолчанию — 3.

- 1 Коснитесь **[Стац.тел.]** на главном экране или в списке программ.
  - 2 Коснитесь **[Настройки тел линии]** → **[Исходные настройки]**.
    - Трубка будет подключена к базовому блоку.
  - 3 Коснитесь **[Настройки АОН]** → **[Количество сигналов]**.
  - 4 Выберите нужную установку.
- 

#### Настройка длительности сигналов запроса

Если информация о вызывающем абоненте принимается неверно, то можно изменить длительность сигналов запроса. По умолчанию установлено значение 140 мс (ms).

- 1 Коснитесь **[Стац.тел.]** на главном экране или в списке программ.
  - 2 Коснитесь **[Настройки тел линии]** → **[Исходные настройки]**.
    - Трубка будет подключена к базовому блоку.
  - 3 Коснитесь **[Настройки АОН]** → **[Продолжительность сигнала]**.
  - 4 Введите нужное значение настройки (100–300 мс (ms); кратно 10).
- 

#### Настройка задержки между сигналами запроса

Если информация о вызывающем абоненте принимается неверно, то можно изменить время между повторяющимися сигналами запроса. По умолчанию установлено значение 200 мс (ms).

- 1 Коснитесь **[Стац.тел.]** на главном экране или в списке программ.
  - 2 Коснитесь **[Настройки тел линии]** → **[Исходные настройки]**.
    - Трубка будет подключена к базовому блоку.
-

## Другие функции и настройки

---

- 3 Коснитесь **[Настройки АОН]** → **[Задержка сигнала]**.
- 4 Введите длительность задержки сигнала (100–900 мс (ms); кратно 50).

---

### Настройка задержки первого сигнала запроса

Если информация о вызывающем абоненте принимается неверно, то можно изменить время задержки первого сигнала запроса. По умолчанию установлено значение 200 мс (ms).

- 1 Коснитесь **[Стац.тел.]** на главном экране или в списке программ.
- 2 Коснитесь **[Настройки тел линии]** → **[Исходные настройки]**.
  - Трубка будет подключена к базовому блоку.
- 3 Коснитесь **[Настройки АОН]** → **[Задержка 1-го сигнала]**.
- 4 Введите длительность задержки 1-го сигнала (100–900 мс (ms); кратно 50).

---

### Выбор лимита времени звонка

Базовый блок продолжает звонить до истечения лимита звонка даже после того, как вы ответите на вызов, сняв трубку на другом телефоне, подключенному к той же телефонной линии. Звонок, подаваемый базовым блоком, может помешать разговору по другому телефону. Длительность звонка можно уменьшить, выбрав лимит времени звонка. Значение параметра по умолчанию — 120 сек. (sec.)

- 1 Коснитесь **[Стац.тел.]** на главном экране или в списке программ.
- 2 Коснитесь **[Настройки тел линии]** → **[Исходные настройки]**.
  - Трубка будет подключена к базовому блоку.
- 3 Коснитесь **[Настройки АОН]** → **[Ограничение времени звонка]**.
- 4 Выберите нужную установку.

#### Примечание:

- Если выбрать слишком короткое значение, абоненты могут быть разъединены до получения ответа на вызов.

---

### Выбор количества звонков

Можно изменить количество звонков, которое подает базовый блок до автоматического получения информации о вызывающем абоненте. Значение параметра по умолчанию — 3.

- 1 Коснитесь **[Стац.тел.]** на главном экране или в списке программ.
- 2 Коснитесь **[Настройки тел линии]** → **[Исходные настройки]**.
  - Трубка будет подключена к базовому блоку.
- 3 Коснитесь **[Настройки АОН]** → **[Число звонков]**.
- 4 Выберите нужную установку.

---

## Голосовая почта

Голосовая почта — это услуга автоответа, которая может предлагаться оператором стационарной телефонной линии и оператором мобильной связи. После подключения этой услуги система голосовой почты оператора связи может отвечать на вызовы, когда вы не в состоянии ответить сами, или когда линия занята. Сообщения записываются оператором связи, а не телефоном.

Если есть новые сообщения, в строке состояния и панели уведомлений отображается **00**, если оператор поддерживает отображение служебных сообщений. Подробнее об этом можно узнать у оператора телефонной связи.

### Важная информация:

- Обязательно прочитайте информацию для абонентов услуги голосовой почты на стр. 39.
- Чтобы вместо автоответчика аппарата использовать услугу голосовой почты, предоставляемую вашим оператором телефонной связи, отключите автоответчик (стр. 32).

---

### Установка номера доступа к голосовой почте для стационарной телефонной линии

- 1 Коснитесь **[Стац.тел.]** на главном экране или в списке программ.
- 2 Коснитесь **[Настройки тел линии]** → **[Голосовая почта]**.
  - Трубка будет подключена к базовому блоку.
- 3 Коснитесь **[Номер голосовой почты]**.
- 4 Введите номер доступа, затем коснитесь **[OK]** → **[OK]**.

---

### Установка номера доступа к голосовой почте для мобильной телефонной связи

Для использования этой процедуры должна быть установлена SIM-карта.

- 1 Коснитесь **[Телефон]** на главном экране или в списке программ.
- 2 Коснитесь **☰** → **[Настройки]** → **[Голосовой вызов]** → **[Голосовая почта]** → **[Служба голосовой почты]**
- 3 Коснитесь **○** напротив **[Мой оператор]**.
- 4 Коснитесь **[Настройки голосовой почты]** → **[Номер голосовой почты]**.
- 5 Введите номер доступа, затем коснитесь **[OK]** → **[OK]**.

---

### Прослушивание голосовой почты

- 1 Коснитесь **[Телефон]** на главном экране или в списке программ.
- 2 Выберите вкладку **☎** в верхней части экрана.
- 3 Коснитесь и удерживайте **[1]**, затем выберите нужную телефонную линию.
- 4 Управляйте услугой голосовой почты оператора.
  - Подробнее об этом можно узнать у оператора связи.

### Добавление трубок

Для использования трубки и базового блока трубка должна быть зарегистрирована на базовом блоке. На базовом блоке можно зарегистрировать дополнительно в общей сложности 6 трубок.

#### Важная информация:

- См. стр. 4 для получения информации о рекомендованных трубках. Некоторые функции могут быть недоступны при использовании другой модели трубки.

---

### Регистрация дополнительной трубки на базовом блоке

Трубка, входящая в комплект, зарегистрирована на базовом блоке.

- 1 Коснитесь **[Стац.тел.]** на главном экране или в списке программ.
- 2 Коснитесь **[Настройки тел линии]** → **[Исходные настройки]**.
- 3 Если отображается диалог с подсказкой нажать **[•••]** на базовом блоке:  
→ Следуйте инструкциям на экране. Следовать инструкциям, указанным далее, не нужно.  
**Если отображается экран [Исходные настройки]:**  
→ Коснитесь **[Регистрация]** → **[Регистрация трубки]**.  
или  
→ Коснитесь **[Регистрация трубки]**.
- 4 Выберите номер базового блока.
  - Этот номер используется трубкой только для справки.
- 5 Нажмите и удерживайте **[•••]** на базовом блоке приблизительно 5 секунд, затем коснитесь **[ОК]**.
  - Если начнут звонить все зарегистрированные трубки, нажмите **[•••]** еще раз, чтобы остановить сигнал, а затем повторите этот шаг.
- 6 Введите PIN-код базового блока, затем коснитесь **[ОК]**.
  - Трубка подаст звуковой сигнал после завершения регистрации.
  - Если вы забыли PIN-код базового блока, обратитесь в авторизованный центр обслуживания.

---

### Изменение имени трубки

Можно настроить имя трубки. Это помогает легко идентифицировать трубки при принятии внутренних вызовов, переводе звонков на другие трубки и т.п.

- 1 Коснитесь **[Стац.тел.]** на главном экране или в списке программ.
- 2 Коснитесь **[Настройки тел линии]** → **[Исходные настройки]**.
  - Трубка будет подключена к базовому блоку.
- 3 Коснитесь **[Имя трубки]**.
- 4 Отредактируйте имя и коснитесь **[ОК]**.

---

### Отмена регистрации трубки

Эта процедура ~~стирает~~ стирает информацию о выбранной трубке из самой трубки и ее базового блока.



- 1 Коснитесь **[Стац.тел.]** на главном экране или в списке программ.
- 2 Коснитесь **[Настройки тел линии]** → **[Исходные настройки]**.
  - Трубка будет подключена к базовому блоку.
- 3 Коснитесь **[Регистрация]** → **[Отмена регистрации]**.

- 4 Выберите нужную трубку и коснитесь [ОК].






### Функции внутренних вызовов

#### Как сделать внутренний вызов

Можно позвонить на другую трубку, которая подключена к тому же базовому блоку.



- 1 Коснитесь [Телефон] на главном экране или в списке программ.
- 2 Коснитесь  и выберите нужную трубку.
  - Можно настроить имя трубки (стр. 52).
- 3 Для завершения вызова коснитесь .

#### Ответ на внутренний вызов


- 1 Во время приема вызова коснитесь пиктограммы  и перетащите ее на пиктограмму 
  - Чтобы отклонить вызов внутренней связи, коснитесь пиктограммы  и перетащите ее на пиктограмму .
- 2 Для завершения вызова коснитесь .

#### Перевод вызова и коллективные вызовы

Можно переводить вызовы и осуществлять коллективные вызовы на стационарные телефоны между двумя трубками, которые подключены к одному базовому блоку.


- 1 Во время вызова по стационарной линии коснитесь 
  - Вызов по стационарной линии удерживается.
- 2 Выберите нужную трубку.
- 3 Подождите, пока другой пользователь трубки ответит на вызов.
  - Другая трубка звонит в течение 1 минуты.
  - Для отмены и продолжения разговора коснитесь .

#### 4 Перевод вызова

После того, как пользователь другой трубки ответит на вызов, коснитесь  для окончания внутреннего вызова.

• Пользователь другой трубки может продолжить разговор по вызову со стационарной линии.

#### Коллективные вызовы

После того, как пользователь другой трубки ответит на вызов, коснитесь  для разговора по вызову со стационарной линии вместе с пользователем другой трубки.

• Пользователь другой трубки может продолжить разговор по вызову со стационарной линии.

- 5 По завершении, коснитесь , чтобы отключиться от вызова.



• Если оба пользователя трубок отключились от разговора, вызов разъединяется.

#### Присоединение к вызову со стационарной линии

Если другой пользователь трубки говорит по стационарной линии, можно использовать другую трубку для присоединения к вызову и совместного разговора по стационарной линии.

## Расширение телефонной системы

---

- 1 В то время как другой пользователь трубки говорит по стационарной линии, коснитесь **[Телефон]** на главном экране или списке программ.
- 2 Выберите вкладку  в верхней части экрана.
- 3 Коснитесь пиктограммы  в нижней части экрана и выберите стационарную линию.

### Примечание:

- Можно запретить другим пользователям трубок присоединяться к звонку со стационарного телефона, включив режим секретности (стр. 54).

---

### Режим секретности

Если пользователь трубки разговаривает по стационарной линии, эта функция не дает другим пользователям трубок подключиться к вызову (стр. 53).

- 1 Коснитесь **[Стац.тел.]** на главном экране или в списке программ.
- 2 Коснитесь **[Настройки тел линии]** → **[Исходные настройки]**.
  - Трубка будет подключена к базовому блоку.
- 3 Включите или выключите **[Режим секретности]**.

---

## Добавление базовых блоков

Трубки можно зарегистрировать на 4 базовых блоках, что позволяет расширить зону использования трубок, или можно использовать одну трубку в других местах, где есть базовые блоки.

---

### Добавление базового блока

Используйте процедуру регистрации трубки (стр. 52).

---

### Выбор базового блока

Если трубка зарегистрирована на нескольких базовых блоках, можно указать, к какому базовому блоку будет подключаться трубка, или настроить трубку для автоматического подключения к одному из зарегистрированных базовых блоков.

#### Важная информация:

- Трубка может совершать и принимать вызовы со стационарной линии и внутренние вызовы посредством только одного базового блока одновременно.
- 1 Коснитесь **[Стац.тел.]** на главном экране или в списке программ.
  - 2 Коснитесь **[Настройки тел линии]** → **[Исходные настройки]**.
    - Трубка будет подключена к базовому блоку.
  - 3 Коснитесь **[Выберите базовый блок]**.
  - 4 Выберите номер нужного базового блока или **[Авто]**.
    - Если выбрано **[Авто]**, трубка автоматически использует любой базовый блок, на котором она зарегистрирована. Если трубка выходит из зоны действия одного базового блока, она будет искать другой базовый блок.
    - Если выбран конкретный базовый блок, трубка делает и принимает вызовы, используя только этот базовый блок. Если трубка находится вне зоны действия этого базового блока, вызовы по стационарной связи делать невозможно.

### Отмена регистрации на базовом блоке

Эта процедура ~~стирает~~ информацию выбранного базового блока из телефонной трубки.

- 1 Коснитесь **[Стац.тел.]** на главном экране или в списке программ.
- 2 Коснитесь **[Настройки тел линии]** → **[Исходные настройки]**.
  - Трубка будет подключена к базовому блоку.
- 3 Коснитесь **[Отмена базового блока]**.
- 4 Выберите номер необходимого базового блока, затем коснитесь **[ОК]**.

### Добавление DECT-ретранслятора

Зону действия сигнала базового блока можно увеличить, зарегистрировав на базовом блоке DECT-ретранслятор.

#### Важная информация:

- См. стр. 3 для получения информации о рекомендованных DECT-ретрансляторах. Телефонная система может функционировать неправильно, если используется другая модель ретранслятора.
- Не используйте более одного ретранслятора одновременно.
- Если ретранслятор уже зарегистрирован на базовом блоке, отмените его регистрацию на этом базовом блоке, прежде чем добавить другой базовый блок. Обратитесь к документации, поставляемой с ретранслятором.

### Регистрация DECT-ретранслятора

- 1 Коснитесь **[Стац.тел.]** на главном экране или в списке программ.
- 2 Коснитесь **[Настройки тел линии]** → **[Исходные настройки]**.
  - Трубка будет подключена к базовому блоку.
- 3 Включите **[Режим ретранслятора]**.
- 4 Нажмите и удерживайте **[••]** на базовом блоке приблизительно 5 секунд.
- 5 Подключите сетевой адаптер ретранслятора и подождите пока индикаторы **(i)** и **Y** не загорятся зеленым цветом.
- 6 Нажмите **[••]** на базовом блоке, чтобы выйти из режима регистрации.

### Включение и выключение режима DECT-ретранслятора

- 1 Коснитесь **[Стац.тел.]** на главном экране или в списке программ.
- 2 Коснитесь **[Настройки тел линии]** → **[Исходные настройки]**.
  - Трубка будет подключена к базовому блоку.
- 3 Включите или выключите **[Режим ретранслятора]**.

### Использование искателя ключей

Можно зарегистрировать до 4 дополнительных искателей в телефонной системе (стр. 3). С помощью трубки можно искать утерянные предметы. Для этого зарегистрируйте искатель на базовом блоке и

## Расширение телефонной системы

присоедините его к предмету, который можно легко потерять: например, к ключам от дома или автомобиля. При использовании режима поиска искателя, искатель будет подавать звуковой сигнал, изменяющийся по мере приближения трубки к месту нахождения предмета.

Для получения дополнительной информации обратитесь к документации, поставляемой с искателем или посетите следующую веб-страницу.

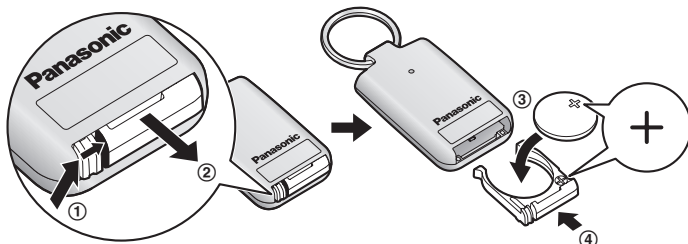
<http://panasonic.net/pcc/products/telephone/p/tga20/>

### Регистрация искателя

- 1 Коснитесь **[Стац.тел.]** на главном экране или в списке программ.
- 2 Коснитесь **[Искатель]** → **[Настройка]**.
  - Трубка будет подключена к базовому блоку.
- 3 Коснитесь **[Добавить новое устройство]** для доступного номера расположения искателя (1–4).
- 4 **Использование искателя:**

Сдвинув фиксатор вправо (①), выдвините держатель батареи (②). Вставьте батарею положительной клеммой (+) вверх (③) и задвиньте держатель батареи (④).

  - Убедитесь, что клеммы батареи (+, -) находятся в правильном направлении.
  - Искатель войдет в режим регистрации автоматически и зазвучит звуковой сигнал регистрации.



- 5 Дождитесь длинного звукового сигнала.

#### Примечание:

- Если сигналы регистрации не звучат или произошел сбой регистрации, необходимо извлечь батарею из искателя на минимум 2 минуты до повторной регистрации.

### Изменение имени искателя

- 1 Коснитесь **[Стац.тел.]** на главном экране или в списке программ.
- 2 Коснитесь **[Искатель]** → **[Настройка]**.
  - Трубка будет подключена к базовому блоку.
- 3 Выберите нужный искатель и коснитесь **[Изменить имя]**.
- 4 Отредактируйте нужное имя и коснитесь ←.

### Отмена регистрации искателя

- 1 Коснитесь **[Стац.тел.]** на главном экране или в списке программ.



- 2 Коснитесь **[Искатель]** → **[Настройка]**.
    - Трубка будет подключена к базовому блоку.
  - 3 Выберите нужный искатель и коснитесь **[Отмена регистрации]** → **[ОК]**.
- 

### Поиск искателя

- 1 Коснитесь **[Стац.тел.]** на главном экране или в списке программ.
  - 2 Коснитесь **[Искатель]** → **[Поиск]**.
    - Трубка будет подключена к базовому блоку.
  - 3 Выберите нужный искатель.
  - 4 Попробуйте определить расположение искателя.
    - Во время поиска искателя трубка подает звуковой сигнал и отображает силу сигнала искателя (1–5) и уровень (1–100). Искатель издает ответный сигнал.
    - Поиск заканчивается автоматически через 3 минуты. Для продолжения поиска искателя выполните шаг 3.
  - 5 Чтобы остановить поиск, коснитесь ↵.
- 

### Проверка уровня заряда батареи искателя

- 1 Коснитесь **[Стац.тел.]** на главном экране или в списке программ.
- 2 Коснитесь **[Искатель]** → **[Проверка батареи]**.
  - Трубка будет подключена к базовому блоку.
- 3 Выберите нужный искатель.
  - Если батарея в порядке, искатель издает сигнал и отображается сообщение **[ОК]**.
  - Если батарея разряжена, искатель не подает звуковой сигнал и отображается сообщение **[Батарея разряжена.]**.
  - При наличии радиопомех, а также если искатель находится вне зоны действия трубки, на трубке может отображаться сообщение **[Батарея разряжена.]**.

## Обзор настроек телефона

Вы можете настроить общие параметры телефона в соответствии с вашими потребностями с помощью меню [Параметры]. Настройки сгруппированы по категориям, с пояснениями ниже. Чтобы открыть меню [Параметры], коснитесь [Параметры] на главном экране или в списке программ.

Категория настроек	Описание
[Управление телефоном]	Содержит настройки, относящиеся к функциям трубки SIM и DECT.
[Wi-Fi]	Содержит настройки беспроводной сети.
[Настройки тел линии]	Содержит различные функции и настройки базового блока.
[Bluetooth]	Содержит настройки беспроводной технологии Bluetooth.
[Трафик]	Содержит настройки, связанные с использованием сети.
[Еще...]	Содержит настройки, относящиеся к беспроводным сетям, таким как режим полета и Wi-Fi Direct.
[Профили звука]	Содержит настройки, относящиеся к ночному режиму, громкости звонка и мелодиям.
[Отображение]	Содержит такие настройки, как яркость и время отключения экрана.
[Память]	Позволяет проверить свободное место в памяти телефона.
[Батарея]	Позволяет проверять и управлять работой батареи.
[Приложения]	Позволяет управлять и удалять приложения, установленные на телефоне.
[Учетные записи и синхронизация]	Позволяет добавлять и удалять новые учетные записи, а также управлять синхронизацией телефона с серверами для своевременного обновления данных.
[Услуги определения местоположения]	Содержит настройки, относящиеся к использованию телефоном информации о местоположении.
[Защита]	Содержит настройки управления, связанные с функциями безопасности, такими как блокировка экрана и блокировка SIM-карты.
[Язык и ввод]	Содержит настройки, связанные с языком меню, языком ввода, клавиатурой, речью и пользовательским словарем.
[Резервное копирование и сброс]	Содержит настройки, связанные с резервным копированием и удалением, которые помогают управлять и выполнять резервное копирование личной информации на сервера Google. Используя эти настройки также можно сбросить настройки телефона и его информацию.
[Дата и время]	Содержит настройки, определяющие дату телефона, время, часовой пояс и формат времени.

<b>Категория настроек</b>	<b>Описание</b>
<b>[Расписание вкл./выкл. питания]</b>	Позволяет настроить включение и выключение трубки и расписание.
<b>[Специальные возможности]</b>	Содержит настройки, которые облегчают взаимодействие с телефоном.
<b>[Параметры разработчика]</b>	Содержит дополнительные настройки, которые не требуются для обычного использования.
<b>[О телефоне]</b>	Позволяет проверять общую информацию телефона, такую как уровень заряда аккумулятора, состояние сети и установленные версии программного обеспечения.

### Установленные программы

Поставляемая трубка представляет собой полнофункциональное устройство на базе Android и включает в себя широкий спектр приложений. Некоторые из наиболее часто используемых приложений кратко представлены ниже.

#### Примечание:

- Поставляемые приложения и их пиктограммы могут быть изменены.



#### Телефон

Приложение - телефон, которое позволяет трубке совершать и принимать стационарные и мобильные вызовы.



#### Параметры

Приложение для изменения общей конфигурации устройства.



#### Контакты

Приложение - адресная книга. Данные могут быть синхронизированы с различными онлайн-службами.



#### SMS/MMS

Приложение для обмена текстовыми сообщениями, которое поддерживает сообщения SMS и MMS.



#### Email

Полнофункциональный почтовый клиент, который позволяет отправлять, получать, пересылать и передавать сообщения электронной почты.



#### Браузер

Интернет браузер.



#### Камера

Использует встроенную камеру для создания фотографий и записи видео.



#### Галерея

Приложение для просмотра фотографий и видео.



#### Календарь

Приложение для управления встречами.



#### Gmail

Клиент электронной почты для учетных записей Gmail. Требуется учетная запись Google.



#### Карты

Предоставляет доступ к услуге Google Maps™.



#### Навигация

Google Maps с бета-версией приложения Navigation. Использует данные из Google Maps и функцию GPS аппарата для навигации.



#### Play Маркет

Позволяет загружать приложения с Google Play™.



### **Play Музыка**

Приложение для проигрывания музыки. Также позволяет получить доступ к услуге Google Play Music. (Доступность услуги зависит от региона.)



### **Skype**

Приложение для мгновенного обмена сообщениями, которое также поддерживает аудио- и видеочаты с использованием микрофона трубки и фронтальной камеры.



### **Panasonic TV Remote 2**

Приложение для управления телевизором, позволяющее управлять, настраивать и обмениваться контентом с совместимым телевизором Panasonic VIERA TV.



### **Media5**

Приложение VoIP, которое позволяет совершать и принимать телефонные звонки через Интернет с помощью Wi-Fi или 3G.

### Пиктограммы состояния

Пиктограммы, отображаемые в строке состояния, меняются в зависимости от приложений, которые установлены в телефоне. Некоторые общие пиктограммы описаны ниже.














-  Доступно подключение к базовому блоку
-  Доступно подключение к базовому блоку, Эко режим включен
-  Отсутствует соединение с базовым блоком
-  Отсутствует доступная мобильная сеть
-  Используется мобильная сеть передачи данных
-  Роуминг в другой сети мобильной связи
-  Доступна сеть 3G
-  Доступна сеть GSM
-  Включен режим полета
-  Подключение к Wi-Fi сети
-  Функция Bluetooth включена
-  Bluetooth устройство подключено
-  Зарядка батареи
-  Включена громкая связь
-  Микрофон отключен
-  Выбран профиль **[Без звука]**
-  Выбран профиль **[Совещание]**
-  Включен ночной режим
-  Включен режим защиты от прослушивания разговоров
-  Включен автоответчик
-  Включен режим автоответчика “только приветствие”

## Пиктограммы уведомлений

Пиктограммы, отображаемые в панели уведомлений, меняются в зависимости от приложений, которые установлены в телефоне. Некоторые общие пиктограммы описаны ниже.

-  Получено новое сообщение Gmail
-  Получено новое сообщение электронной почты
-  Получено новое SMS-сообщение
-  Ошибка при отправке SMS-сообщения
-  Напоминание о событии в календаре
-  Проигрывается песня
-  Доступна открытая (незащищенная) беспроводная сеть
-  ПК подключен через порт USB
-  Сообщение об ошибке
-  Идет разговор
-  Пропущенный вызов
-  Вызов удерживается
-  Принимается внутренний вызов
-  Выгрузка данных
-  Загрузка данных
-  Доступны другие уведомления
-  GPS включен
-  Получено новое сообщение голосовой почты
-  Записаны новые сообщения системы автоответа

## Настройки панели управления

-  Изменение яркости экрана трубки (авто, приглушенная, средняя, полная).
-  Изменение продолжительности времени до затухания экрана аппарата (15 секунд, 30 секунд, 1 минута).
-  Включение и выключение функции автоматического поворота экрана.
-  Включение и выключение функции режима полета.
-  Включение и выключение функции Wi-Fi.
-  Включение и выключение DECT-соединения с базовым блоком.
-  Включение и выключение функции Bluetooth.
-  Включение и выключение функции GPS.
-  Выключение соединения для передачи данных телефона в мобильную сеть.
-  Выбор профиля **[Обычный]**.
-  Выбор профиля **[Без звука]**.
-  Выбор профиля **[Совещание]**.
-  Выбор профиля **[Улица]**.



## Устранение неполадок

Если у вас возникли проблемы при работе с устройством, выполните указанные ниже действия. Если проблема не будет решена, обратитесь к соответствующей информации в данном разделе.

- ① Отключите и вновь подключите адаптер переменного тока базового блока.
- ② Убедитесь, что телефонный кабель подключен к базовому блоку.
- ③ Выключите трубку, извлеките и снова вставьте батарею трубки, а затем перезагрузите трубку.

### Общее использование

Неисправность	Причина и/или решение
Даже после зарядки батареи трубка не включается.	<ul style="list-style-type: none"> <li>● Трубка выключена. Нажмите и удерживайте кнопку питания на верхней грани трубки.</li> </ul>
Система телефона не работает.	<ul style="list-style-type: none"> <li>● На панели управления (стр. 21) убедитесь, что функция режима полета выключена, и что DECT-соединение трубки с базовым блоком включено.</li> <li>● Если трубка использовалась вдали от дома, где нет DECT-соединения с базовым блоком, может потребоваться несколько минут, чтобы трубка повторно подключилась к базовому блоку после возвращения домой. В этом случае можно использовать панель управления (стр. 21) для выключения и повторного включения DECT-соединения, чтобы заставить телефон быстро подключиться к базовому блоку.</li> <li>● Убедитесь, что батарея установлена правильно (стр. 14).</li> <li>● Полностью зарядите батарею (стр. 15).</li> <li>● Проверьте подсоединения (стр. 13).</li> <li>● Отсоедините адаптер для сети переменного тока базового блока, чтобы сбросить настройки аппарата, и выключите трубку. Подсоедините адаптер, включите трубку и попытайтесь еще раз.</li> <li>● Трубка не зарегистрирована на базовом блоке. Зарегистрируйте трубку (стр. 52).</li> </ul>
На экране трубки ничего не отображается или он не светится.	<ul style="list-style-type: none"> <li>● Включен экран. Нажмите кнопку питания на верхней грани трубки.</li> <li>● Трубка выключена. Нажмите и удерживайте кнопку питания на верхней грани трубки.</li> </ul>
Не слышно тонального сигнала готовности.	<ul style="list-style-type: none"> <li>● Убедитесь, что используется поставляемый телефонный шнур. Возможно, старый телефонный шнур имеет другую разводку.</li> <li>● Не подсоединен адаптер для сети переменного тока базового блока или телефонный шнур. Проверьте соединения.</li> <li>● Отсоедините базовый блок от телефонной линии и подсоедините линию к заведомо исправному телефону. Если исправный телефон работает нормально, обратитесь в центр обслуживания, чтобы отремонтировать аппарат. Если исправный телефон не работает нормально, обратитесь к вашему оператору связи.</li> </ul>


### Настройка

Неисправность	Причина и/или решение
Сведения на дисплее отображаются на незнакомом языке.	<ul style="list-style-type: none"> <li>Измените язык меню дисплея (стр. 46).</li> </ul>
Невозможно включить Эко режим.	<ul style="list-style-type: none"> <li>Если включен <b>[Режим ретранслятора]</b> (стр. 55), Эко режим автоматически выключается и кнопка-флажок <b>[Эко режим]</b> не отображается.</li> </ul>
Не удается зарегистрировать трубку на базовом блоке.	<ul style="list-style-type: none"> <li>Максимально допустимое количество трубок (6) уже зарегистрировано на базовом блоке. Отмените на базовом блоке регистрацию неиспользуемых трубок (стр. 52).</li> <li>Максимально допустимое количество базовых блоков (4) уже зарегистрировано на трубке. Отмените на трубке регистрацию неиспользуемых базовых блоков (стр. 55).</li> <li>Введен неверный PIN-код базового блока. Если вы забыли свой PIN-код, обратитесь в авторизованный центр обслуживания.</li> </ul>

### Зарядка аккумуляторных батарей

Неисправность	Причина и/или решение
После полной зарядки батареи по-прежнему отображается сообщение о ее разрядке, и/или сократилось время работы.	<ul style="list-style-type: none"> <li>Очистите зарядные контакты трубки и зарядного устройства сухой тканью и повторно зарядите батарею.</li> <li>Необходимо заменить батарею (стр. 3).</li> </ul>

### Вызовы

Неисправность	Причина и/или решение
отображается пиктограмма 	<ul style="list-style-type: none"> <li>Трубка слишком далеко от базового блока. Переместитесь ближе.</li> <li>Адаптер для сети переменного тока базового блока не подсоединен должным образом. Подсоедините адаптер для сети переменного тока к базовому блоку повторно.</li> <li>Трубка не зарегистрирована на базовом блоке. Зарегистрируйте ее (стр. 52).</li> <li>В режиме ожидания дальность передачи базового блока при включении Эко режима уменьшается. При необходимости, отключите Эко режим (стр. 44).</li> </ul>
Слышны шумы, звук появляется и исчезает.	<ul style="list-style-type: none"> <li>Вы используете трубку или базовый блок в месте с сильными электромагнитными помехами. Переставьте базовый блок и пользуйтесь трубкой вдали от источников помех.</li> <li>Переместитесь ближе к базовому блоку.</li> <li>Если используется услуга DSL/ADSL, то между базовым блоком и розеткой телефонной линии рекомендуется установить фильтр DSL/ADSL. Подробнее об этом можно узнать у поставщика услуг DSL/ADSL.</li> </ul>

Неисправность	Причина и/или решение
Создается впечатление, что снижается качество звука.	<ul style="list-style-type: none"> <li>● Зарегистрирована трубка, которая не входит в список рекомендуемых. Самое высокое качество звука возможно только при использовании рекомендуемой трубки (стр. 4).</li> </ul>
Трубка не звонит.	<ul style="list-style-type: none"> <li>● Выключена громкость звонка. Чтобы отрегулировать громкость звонка, нажимайте клавишу регулировки громкости вверх ( + ) и вниз ( - ).</li> <li>● Включен ночной режим. Отключите <b>ee</b> (стр. 42).</li> </ul>
Невозможно сделать вызов по стационарной телефонной линии.	<ul style="list-style-type: none"> <li>● Возможна неправильная настройка тонального или импульсного сигнала. Измените настройку (стр. 46).</li> <li>● Набран номер, на который установлено ограничение вызова (стр. 44).</li> <li>● На панели управления (стр. 21) убедитесь, что функция режима полета выключена, и что DECT-соединение трубки с базовым блоком включено.</li> </ul>
Не удается временно изменить режим набора с импульсного на тональный во время вызова по стационарной телефонной линии.	<ul style="list-style-type: none"> <li>● Нажмите * во время вызова, затем введите нужные номера.</li> </ul>
Не удается делать междугородные и/или международные вызовы, набирая "8".	<ul style="list-style-type: none"> <li>● Набирайте, вставляя паузу между "8" и телефонным номером. При необходимости вставьте не менее 2 пауз, чтобы обеспечить достаточное время коммутации на городской телефонной станции (стр. 23).</li> <li>● Код для совершения междугородних или международных звонков в вашей стране мог измениться с "8" на "0". Обратитесь к поставщику услуг или телефонной компании, чтобы узнать, как совершать междугородние или международные звонки.</li> </ul>
Для пользователей АОН: После ответа на вызов с другого телефона, подключенного к той же телефонной линии, аппарат продолжает звонить.	<ul style="list-style-type: none"> <li>● Сократите лимит времени звонка (стр. 50).</li> </ul>

Неисправность	Причина и/или решение
Для пользователей АОН: другой телефон, подключенный к той же линии, перестал звонить, хотя базовый блок продолжает.	<ul style="list-style-type: none"> <li>● Если требуется, чтобы другой телефон звонил дольше, измените количество звонков для АОН. Этот параметр позволяет выбрать количество сигналов звонка телефона, воспроизводимых перед получением информации об абоненте (стр. 50).</li> <li>● Если значение приведенного выше параметра изменено, это повлияет на указанное ниже.             <ul style="list-style-type: none"> <li>– Информация о вызывающем абоненте отображается после количества звонков, установленного на момент вызова.</li> <li>– Когда автоответчик включается дистанционно, количество сигналов звонка до длинного гудка (стр. 38) возрастает, если используется черный список. Удалите номера из черного списка (стр. 43).</li> <li>– Когда используется черный список, автоответчик срабатывает позже, чем установлено (стр. 38). Удалите номера из черного списка (стр. 43).</li> </ul> </li> </ul> <p>Если используется другой телефон, подключенный к этой же линии, также проверьте ограничение времени вызова (стр. 50).</p>

### Пользователи услуги АОН и услуги Caller ID

Неисправность	Причина и/или решение
Не отображается информация о вызывающем абоненте для стационарной линии телефонной связи.	<ul style="list-style-type: none"> <li>● Необходимо подключить услугу Caller ID. О наличии и предоставлении услуги можно узнать у оператора связи/в телефонной компании.</li> <li>● Установите для режима идентификации вызывающего абонента значение <b>[Авто]</b> (стр. 48). Если по-прежнему не принимается информация о вызывающем абоненте, попробуйте установить для режима идентификации вызывающего абонента значение <b>[Caller ID]</b> (стр. 47).</li> <li>● Если аппарат подсоединен к какому-либо дополнительному телефонному оборудованию, удалите его и подключите аппарат напрямую к <a href="#">стенной</a> розетке.</li> <li>● Если используется услуга DSL/ADSL, то между базовым блоком и розеткой телефонной линии рекомендуется установить фильтр DSL/ADSL. Подробнее об этом можно узнать у поставщика услуг DSL/ADSL.</li> <li>● Возможно, создаются помехи другим телефонным оборудованием. Отсоедините другое оборудование и повторите попытку.</li> </ul>
Информация о вызывающем абоненте стационарной телефонной линии отображается с задержкой.	<ul style="list-style-type: none"> <li>● В зависимости от поставщика услуг телефонной связи аппарат может отображать информацию о вызывающем абоненте при 2-м звонке или позднее. Установите <b>[1-й звонок]</b> на <b>[Выкл.]</b> (стр. 45).</li> <li>● Переместитесь ближе к базовому блоку.</li> </ul>
Мне не требуется информация о вызывающем абоненте (только пользователи АОН).	<ul style="list-style-type: none"> <li>● Установите для режима идентификации вызывающего абонента значение <b>[АОН Выкл.]</b> (стр. 48).</li> </ul>

Неисправность	Причина и/или решение
Трубка отображает информацию о вызывающем абоненте при 2-м звонке или позднее.	<ul style="list-style-type: none"> <li>● Переместитесь ближе к базовому блоку.</li> <li>● Это может быть нормальным явлением для вашего оператора связи/телефонной компании.</li> <li>● Если для режима идентификации вызывающего абонента установлено значение <b>[Авто]</b> для пользователей АОН, установите режим идентификации вызывающего абонента <b>[АОН]</b> (стр. 48).</li> </ul>
Отображается <b>[Запрет абонентов]</b> .	<ul style="list-style-type: none"> <li>● Это вызов с номера, занесенного в черный список (стр. 43).</li> </ul>
Не удается отключить голосовые указания, которые слышат абоненты при вызове данного аппарата.	<ul style="list-style-type: none"> <li>● Эти голосовые сообщения необходимы в соответствии с требованиями действующего стандарта на АОН, и они не могут быть отключены при работе в режиме АОН.</li> </ul>

### Автоответчик

Неисправность	Причина и/или решение
Автоответчик не записывает новые сообщения.	<ul style="list-style-type: none"> <li>● Автоответчик не может записывать вызовы, поступающие по мобильной телефонной связи.</li> <li>● Автоответчик выключен. Включите его (стр. 32).</li> <li>● Память сообщений заполнена. Удалите ненужные сообщения (стр. 34).</li> <li>● Для продолжительности записи установлено значение <b>[Только приветствие]</b>. Измените настройку (стр. 39).</li> <li>● Если вы подключили услугу голосовой почты, сообщения записываются вашим оператором связи, а не телефоном. Измените настройку количества звонков аппарата (стр. 38) или обратитесь к вашему оператору связи/в телефонную компанию.</li> <li>● Номер телефона вызывающего абонента совпал с записью в черном списке (только для пользователей услуги АОН и услуги Caller ID, стр. 43).</li> </ul>
Невозможно управлять автоответчиком дистанционно.	<ul style="list-style-type: none"> <li>● Код дистанционного доступа не установлен, или введен неправильный код. Установите код дистанционного доступа (стр. 39).</li> <li>● Автоответчик выключен. Включите его (стр. 32).</li> <li>● Если не удастся включить автоответчик дистанционно, возможно, установлено слишком большое ограничение времени вызова. Измените параметры (только для пользователей АОН, стр. 50).</li> </ul>
Базовый блок не звонит заданное количество раз.	<ul style="list-style-type: none"> <li>● Если <b>[1-й звонок]</b> установлен на значение <b>[Выкл.]</b> (стр. 45), указанное количество звонков снижается на 1.</li> </ul>

### Попадание жидкости внутрь аппарата

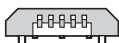
Неисправность	Причина/решение
В телефон или зарядное устройство попала жидкость или другая влага.	<ul style="list-style-type: none"><li>● Отсоедините адаптер переменного тока от зарядного устройства и извлеките SIM-карту, карту microSD и батарею из телефона. Дайте намокшему аппарату высохнуть в течение 3 дней. После полного высыхания аппарата подключите адаптер переменного тока, вставьте SIM-карту, карту microSD и батарею в телефон и полностью зарядите батарею перед использованием. Если пострадавший телефон не работает надлежащим образом, обратитесь в место покупки или ближайший центр обслуживания Panasonic.</li></ul> <p><b>Осторожно:</b></p> <ul style="list-style-type: none"><li>● Во избежание серьезного повреждения не используйте микроволновую печь для ускорения сушки.</li></ul>

## Обновление программного обеспечения

Если доступно обновление системы, можно обновить программное обеспечение телефонной трубки. Для обновления ПО установите в телефон карту microSD.

### Важная информация:

- Для получения наилучших результатов рекомендуется использовать компьютер для загрузки файла обновления программного обеспечения, а затем при помощи подключения USB копировать файл на карту microSD, установленную в телефон.
- Подключите трубку к компьютеру при помощи кабеля USB (не входит в комплект поставки) с разъемом Micro-B, который подключается к трубке. Форму разъема и размещение выводов см. на следующей иллюстрации.



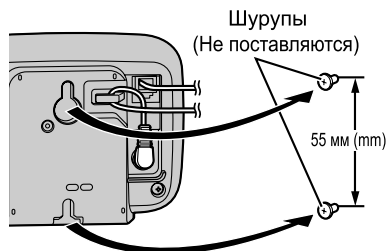
- 1 Используйте компьютер для получения доступа к странице поддержки этого устройства по указанному ниже адресу и проверьте наличие обновления программного обеспечения для телефонной трубки.  
<http://www.panasonic.net/pcc/support/tel/sdect>
  - Если обновление доступно, переходите к следующему шагу, в противном случае нет никакой необходимости продолжать эту процедуру.
- 2 Подключите трубку к компьютеру с помощью кабеля USB.
- 3 Когда на трубке отобразится сообщение **[USB-подключение установлено]**, коснитесь **[Включить USB-накопитель]**.
- 4 С помощью компьютера скачайте файл обновления программного обеспечения и сохраните его в корневом каталоге карты microSD трубки.
  - Сохраните файл в исходном формате (т.е. как файл ".zip"). Не меняйте расширение файла.
  - При подключении трубки к компьютеру внутренняя память трубки и карта microSD определяются на компьютере как съемные диски. Если неизвестно, который из съемных дисков соответствует карте microSD, извлеките карту из трубки и запомните имя внутренней памяти трубки при определении, а затем повторно вставьте карту microSD в трубку.
- 5 После сохранения файла коснитесь **[Отключить USB-накопитель]** на трубке.
- 6 Отключите трубку от компьютера.
- 7 Используя трубку откройте главный экран и коснитесь **☰** → **[Настройки]** → **[О телефоне]** → **[Обновление прог. обеспечения]**.
- 8 Следуйте инструкциям на экране.
  - Файл обновления программного обеспечения будет автоматически удален с карты microSD после завершения обновления.

## Настенный монтаж

**Примечание:**

- Убедитесь, что стена и метод крепления достаточно надежны для того, чтобы выдержать вес устройства.

**Базовый блок**





## Срок службы изделия

Установленный производителем срок службы изделия равен 5 годам с даты производства при условии, что изделие используется в строгом соответствии с настоящей инструкцией по эксплуатации и применимыми техническими стандартами.

### Меры предосторожности при обращении с сетевыми адаптерами:

1. Запрещается изменять, модифицировать или ремонтировать сетевой адаптер.
2. Запрещается вынимать или вставлять кабель питания влажными руками.
3. Запрещается наступать на кабель питания, располагать его там, где он или разъем питания могут быть повреждены.
4. Запрещается применять сетевой адаптер в местах, подверженных воздействию воды или сильно загрязненных местах.
5. Запрещается устанавливать сетевой адаптер в таких местах, где он может легко упасть или быть поврежденным сильным колебаниям.
6. Запрещается применять сетевой адаптер в сетевых розетках с некачественным соединением.
7. Запрещается применять сетевой адаптер для работы с напряжением питания, отличным от 220-240 В (V) переменного тока.
8. Запрещается применять сетевой адаптер с любым другим оборудованием.
9. Регулярно удаляйте любую грязь с кабеля питания.
10. Если аппарат не эксплуатируется в течение продолжительного времени (несколько месяцев и более), отсоедините сетевой адаптер от розетки сети питания переменного тока.

### Меры предосторожности при обращении с аккумуляторами:

Для снижения риска возгорания или нанесения повреждений прочитайте и соблюдайте данные указания:

1. Применяйте аккумуляторы только установленного образца.
2. Запрещается бросать аккумуляторы в огонь. Они могут взрываться.  
Изучите местные правила утилизации отходов в отношении специальных указаний по утилизации аккумуляторов.
3. Запрещается открывать или разбирать аккумулятор. Вытекающий электролит обладает коррозионным действием и может вызвать ожоги или повреждения глаз или кожи. При попадании в пищеварительный тракт электролит может вызвать отравление.
4. Уделяйте особое внимание обращению с аккумуляторами, чтобы не допустить короткого замыкания клемм аккумулятора с электропроводными материалами, например, кольцами, браслетами и ключами. Аккумулятор и/или изделие из электропроводного материала могут перегреться и вызвать ожоги.
5. Заряжайте аккумулятор, входящий в комплект поставки или идентифицированный для применения с данным изделием, только в соответствии с указаниями и ограничениями, представленными в настоящем Руководстве.
6. При неправильно проведенной замене аккумулятора возникает опасность взрыва. Заменяйте только таким же аккумулятором или аккумулятором эквивалентного типа, рекомендованным производителем.

## Указатель

- # 1-й звонок: 45
- A AOH: 47
- C Caller ID: 47
- D DECT-ретранслятор: 3, 55
- P PIN-код базового блока: 45
- S SIM-карта: 14
- U USB: 15
- W Wi-Fi: 47
- A Автоматическое начало разговора: 42
  - Автоответчик: 32
    - Включение/выключение: 32
    - Воспроизведение сообщений: 33
    - Дистанционное управление: 35, 37
    - Код дистанционного управления: 39
    - Контроль вызова: 40
    - Пользователи голосовой почты: 39
    - Приветственное сообщение: 32
    - Продолжительность записи: 39
    - Уведомление о новом сообщении: 35
    - Удаление сообщений: 34
    - Число звонков: 38
  - Адаптер для сети переменного тока: 13
  - Аксессуары: 3, 4
- Б Базовый блок
  - Выбор: 54
  - Отмена: 55
- Батарея: 16
  - Замена: 3
  - Установка: 14
- Блокировка входящих вызовов: 43
- Блокировка исходящих вызовов: 44
- Быстрый набор: 31
- В Вибрация: 41
  - Включение/выключение питания: 18
  - Внутренний вызов: 53
  - Временный тональный набор: 25
- Вызовы
  - Блокировка: 43, 44
  - Выполнение: 23
  - Запись: 25
  - Коллективные вызовы: 53
  - Ответ: 26
  - Перевод: 53
  - Присоединение: 53
- Выключение микрофона: 24
- Г Главный экран: 20
- Голосовая почта: 39, 50
- Громкая связь: 24
- Громкость
  - Громкая связь: 24
  - Динамик: 24
- Д Дата и время: 46
- Добавление базовых блоков: 54
- Добавление трубок: 52
- Ж Журнал вызовов: 27
  - Базовый блок: 29
  - Трубка: 28
- З Запись вызовов: 25
- Запрет абонентов: 43
- Зарядное устройство: 13, 15
- И Искатель: 3, 55
- К Как делать вызовы: 23
- Карта microSD: 14
- Код страны: 44
- Контакты: 30
- М Мастер настройки: 19
- Международный код: 44
- Н Настенный монтаж: 72
- Национальный код: 44
- Ночной режим: 42
- О Обновление программного обеспечения: 71
- Огранич. вызова: 44
- Ожидание вызова: 26
- Отключение питания: 16
- П Панель уведомлений: 21, 63
- Панель управления: 21, 64
- Пиктограмма батареи: 15
- Пиктограммы: 60, 62, 63
- Повторный вызов/флэш: 25, 45
- Подсоединения: 13
- Преобразование телефонных номеров: 44
- Программа "Стац.тел.": 21
- Профили звука: 26, 41
- Р Режим ретранслятора: 55
- Режим секретности: 54
- Ретранслятор: 3, 55
- С Список программ: 20
- Строка состояния: 21, 62
- Т Технические характеристики: 12
- Тон/Импульсный набор: 46
- Трубка: 3
  - Добавление: 52
  - Зарядка: 15
  - Имя: 52
  - Мелодии: 41
  - Отмена регистрации: 52

Регистрация: 52

- У Удержание вызова: 25
- Уст. врем. повт. выз.: 45
- Устранение неполадок: 65
- Учетная запись Google: 47
- Э Эко режим: 44
- Я Язык: 46
- Язык меню дисплея: 46

## **ВАЖНАЯ ИНФОРМАЦИЯ**

Если при эксплуатации данного продукта возникают затруднения, прежде чем звонить в Информационный центр компании Panasonic, попытайтесь сделать следующее.

- 1) Отсоедините адаптер для сети переменного тока от базового блока и подсоедините его еще раз.
- 2) Выньте и вставьте аккумуляторные батареи.
- 3) Используйте только **аккумуляторные Ni-MH батареи.**
- 4) Используйте поставляемый телефонный шнур и проверьте надежность подключения к стенной розетке.
- 5) Прочитайте раздел “Устранение неполадок” в настоящей Инструкции по эксплуатации.

### **Информационный центр Panasonic**

Для звонков из Москвы: 8-495-725-05-65

Для бесплатных звонков по России: 8-800-200-21-00

Для бесплатных звонков по Беларуси: 8-820-007-1-21-00

### **Panasonic Information Centre**

For calls from Moscow: 8-495-725-05-65

Toll Free within Russia: 8-800-200-21-00

Toll Free within Belarus: 8-820-007-1-21-00

### **Панасоник Систем Нетворкс Ко., Лтд.**

1-62, 4-чоме, Миношима, Хаката-ку, Фукуока 812-8531, Япония

### **Panasonic System Networks Co., Ltd.**

1-62, 4-chome, Minoshima, Hakata-ku, Fukuoka 812-8531, Japan

© Panasonic System Networks Co., Ltd. 2013

**PNQP1063ZA** CC1013YK0