

REDMOND

Утюг SkyIron RI-C273S



Руководство по эксплуатации



Если вы не получили требуемое качество обслуживания в сервисе, обращайтесь в головной сервисный центр по контактному данным, указанным в условиях гарантийного обслуживания

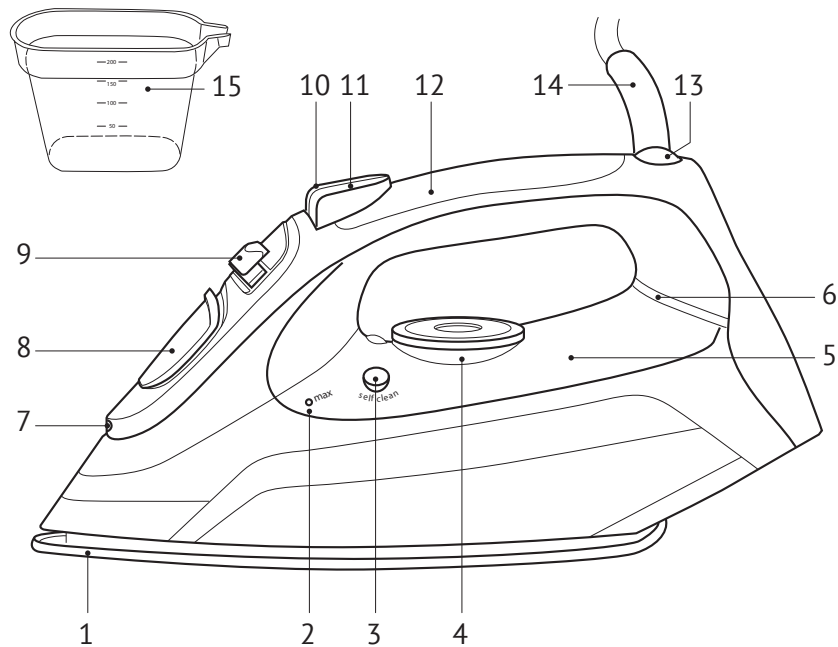
* См. раздел «ГАРАНТИЙНЫЕ ОБЯЗАТЕЛЬСТВА»

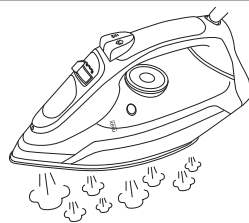
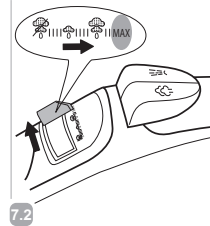
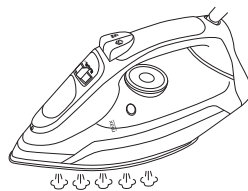
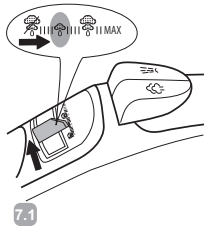
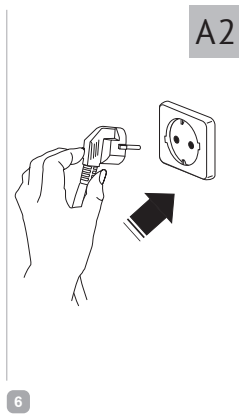
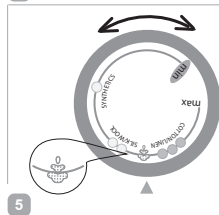
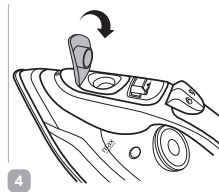
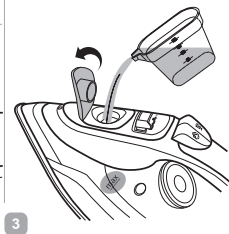
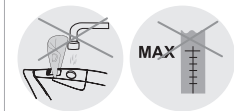
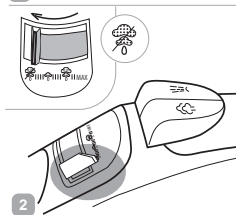
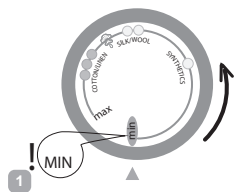


СОДЕРЖАНИЕ

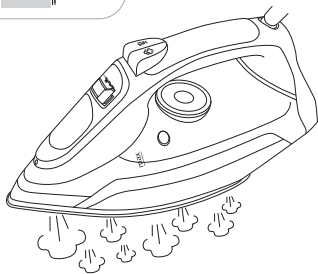
Меры безопасности	8
Технические характеристики	10
Комплектация	11
Устройство модели.....	11
I. ПЕРЕД НАЧАЛОМ ИСПОЛЬЗОВАНИЯ.....	11
II. ЭКСПЛУАТАЦИЯ ПРИБОРА	12
Функция автоотключения.....	13
Дистанционное управление прибором через приложение Ready for Sky.....	13
Удаленное управление приборами через приложение R4S Gateway.....	14
Функция «Безопасный режим».....	14
III. УХОД ЗА ПРИБОРОМ	15
Функция самоочистки	15
Хранение и транспортировка	15
IV. ПЕРЕД ОБРАЩЕНИЕМ В СЕРВИС-ЦЕНТР.....	15
V. ГАРАНТИЙНЫЕ ОБЯЗАТЕЛЬСТВА.....	17

A1

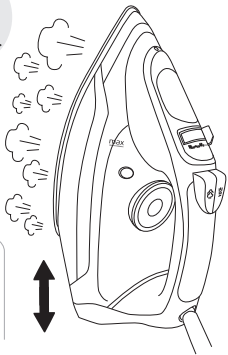




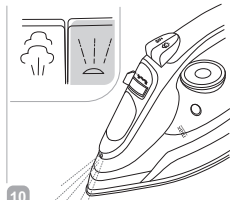
A3



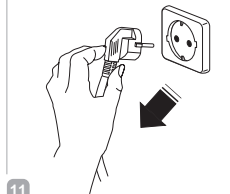
8



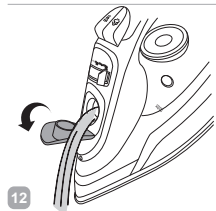
9



10



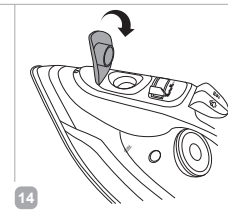
11



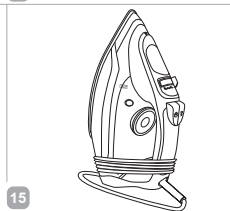
12



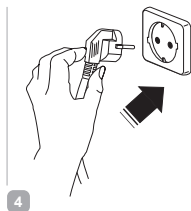
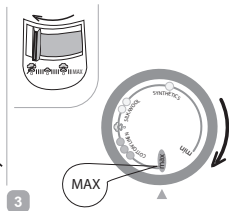
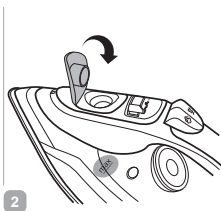
13



14



15



A4

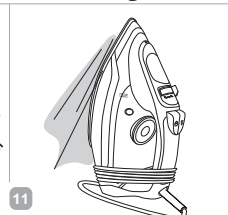
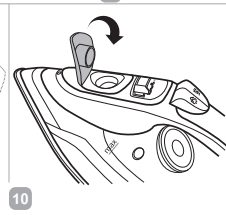
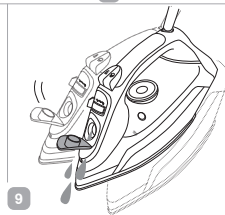
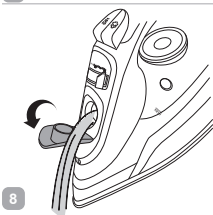
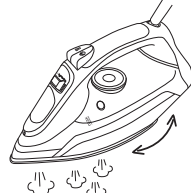
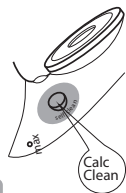
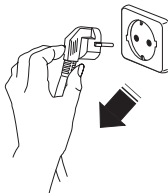


1 - 2
МИНУТЫ

5

6

7



УВАЖАЕМЫЙ ПОКУПАТЕЛЬ!

Благодарим вас за то, что отдали предпочтение бытовой технике REDMOND.

REDMOND – это качество, надежность и неизменно внимательное отношение к потребностям клиентов. Надеемся, что вам понравится продукция компании и вы также будете выбирать наши изделия в будущем.

Утюг REDMOND Skylron RI-C273S – современное устройство для глажения с удобным управлением, системой автоматического отключения, надежной защитой от накипи и протекания.

Хотите узнать больше? Посетите наш сайт www.redmond.company.

Здесь вы найдете самую актуальную информацию о предлагаемой технике и ожидаемых новинках, сможете получить консультацию онлайн, а также заказать продукцию REDMOND и оригинальные аксессуары к ней в нашем интернет-магазине.

Служба поддержки пользователей REDMOND в России: 8-800-200-77-21 (звонок по России бесплатный).



Прежде чем использовать данное изделие, внимательно прочитайте руководство по эксплуатации и сохраните его в качестве справочника. Правильное использование прибора значительно продлит срок его службы.

Меры безопасности и инструкции, содержащиеся в данном руководстве, не охватывают все возможные ситуации, которые могут возникнуть в процессе эксплуатации прибора. При работе с устройством пользователь должен руководствоваться здравым смыслом, быть осторожным и внимательным.

МЕРЫ БЕЗОПАСНОСТИ

- Производитель не несет ответственности за повреждения, вызванные несоблюдением требований по технике безопасности и правил эксплуатации изделия.
- Данный электроприбор предназначен для использования в бытовых условиях и может применяться в квартирах, загородных домах, гостиничных номерах, бытовых помещениях магазинов, офисов или в других подобных условиях непромышленной эксплуатации. Промышленное или любое другое нецелевое использование устройства будет считаться нарушением условий надлежащей эксплу-

атации изделия. В этом случае производитель не несет ответственности за возможные последствия.

- Перед подключением устройства к электросети проверьте, совпадает ли ее напряжение с номинальным напряжением питания прибора (см. технические характеристики или заводскую табличку изделия).
- Используйте удлинитель, рассчитанный на потребляемую мощность прибора – несоответствие параметров может привести к короткому замыканию или возгоранию кабеля.
- Подключайте прибор только к розеткам, имеющим заземление, – это обязательное требование защиты от поражения электрическим током. Используя удлинитель, убедитесь, что он также имеет заземление.
- Выключайте прибор из розетки после использования, а также во время его очистки или перемещения. Извлекайте электрошнур сухими руками, удерживая его за штепсель, а не за провод.

- Прибор не должен оставаться без присмотра, пока он присоединен к сети электропитания.
- Во время наполнения резервуара для воды прибор не должен быть подключен к электросети.

STOP

ВНИМАНИЕ! Во время работы прибор нагревается! Не касайтесь руками подошвы утюга во время его работы и сразу после эксплуатации. Используйте только специальные поверхности для глажения. После использования сразу отключайте его от электросети.

- Используйте прибор только по назначению. Использование прибора в целях, отличающихся от указанных в данном руководстве, является нарушением правил эксплуатации.
- Не протягивайте шнур электропитания в дверных проемах или вблизи источников тепла. Следите за тем, чтобы электрошнур не перекручивался и не перегибался, не соприкасался с острыми предметами, углами и кромками мебели.

STOP *ПОМНИТЕ: случайное повреждение кабеля электропитания может привести к неполадкам, которые не соответствуют условиям гарантии, а также к поражению электротоком. При повреждении шнура питания его замену, во избежание опасности, должен производить изготовитель, сервисная служба или аналогичный квалифицированный персонал.*

- Перед очисткой прибора убедитесь, что он отключен от электросети и полностью остыл. Строго следуйте инструкциям по очистке прибора.

STOP *ЗАПРЕЩАЕТСЯ погружать корпус прибора в воду или помещать его под струю воды!*

- Прибор не предназначен для использования лицами (включая детей) с пониженными физическими, психическими или умственными способностями или при отсутствии у них опыта или знаний, если они не находятся под контролем или не проинструктированы об использовании

прибора лицом, ответственным за их безопасность. Дети должны находиться под присмотром для недопущения игры с прибором.

- Запрещены самостоятельный ремонт прибора или внесение изменений в его конструкцию. Ремонт прибора должен производиться исключительно специалистом авторизованного сервис-центра. непрофессионально выполненная работа может привести к поломке прибора, травмам и повреждению имущества.

STOP *ВНИМАНИЕ! Запрещено использование прибора при любых неисправностях.*

Технические характеристики

Модель.....	SkyIron RI-C273S
Напряжение.....	220-240 В, 50 Гц
Мощность.....	2500 Вт
Защита от поражения электротоком	класс I
Тип управления	механический, дистанционный (технология Ready for Sky)
Покрытие подошвы	керамическое

Объем резервуара для воды	300 мл
Паровой удар	150 г/мин
Постоянная подача пара	50 г/мин
Возможность вертикального отпаривания	есть
Распылитель воды	есть
Сухое глажение	есть
Защита от накипи	есть
Функция «Капля-стоп»	есть
Функция самоочистки	есть
Функция автоотключения	есть
Функция «Безопасный режим»	есть
Стандарт передачи данных	Bluetooth v4.0
Поддержка на операционных системах	iOS, Android
Индикация	есть
Прорезиненная ручка	есть
Длина электрошнура	3 м
Максимальный угол открытия крышки	180°
Вес изделия без упаковки	1,1 кг ± 3%
Габаритные размеры	292 × 125 × 164 мм

Комплектация

Утюг	1 шт.
Мерный стакан	1 шт.
Руководство по эксплуатации	1 шт.
Сервисная книжка	1 шт.

Производитель имеет право на внесение изменений в дизайн, комплектацию, а также в технические характеристики изделия в ходе постоянного совершенствования своей продукции без дополнительного уведомления об этих изменениях.

Устройство модели (схема А1, стр. 4)

1. Подошва с керамическим покрытием и особым рельефом для равномерного распределения пара по всей поверхности
2. MAX – отметка максимального уровня воды в резервуаре (при вертикальном положении утюга)
3. Кнопка самоочистки утюга от накипи (Self Clean)
4. Регулятор нагрева подошвы
5. Резервуар для воды
6. Индикатор автоотключения
7. Отверстие распылителя воды
8. Крышка резервуара для воды
9. Регулятор подачи пара
10. Кнопка распыления воды
11. Кнопка интенсивной подачи пара (парового удара)
12. Ручка
13. Шарнирное крепление шнура
14. Шнур электропитания
15. Мерный стакан

I. ПЕРЕД НАЧАЛОМ ИСПОЛЬЗОВАНИЯ

Аккуратно достаньте изделие и его комплектующие из коробки. Удалите все упаковочные материалы и рекламные наклейки.



Обязательно сохраните на месте предупреждающие наклейки, наклейки-указатели (при наличии) и табличку с серийным номером изделия на его корпусе!

После транспортировки или хранения при низких температурах необходимо выдержать прибор при комнатной температуре не менее 2 часов перед включением.

Полностью размотайте электрошнур. Протрите корпус и подошву утюга влажной тканью. Вытрите прибор насухо.



На некоторые детали нового утюга нанесено защитное покрытие, поэтому при первом включении может появиться неприятный запах. Это временное явление, которое совершенно безопасно для работы прибора и быстро исчезнет.

II. ЭКСПЛУАТАЦИЯ ПРИБОРА

Перед началом использования убедитесь, что выбранная температура и способ глажения соответствуют указаниям на ярлыке изделия, которое вы собираетесь гладить (см. таблицу выбора режимов глажения для различных тканей).

Символ на регуляторе нагрева	Положение регулятора температуры	Тип ткани	Рекомендации
БЕЗ СИМВОЛА		Акрил	Гладить с осторожностью. И пользование пара является рискованным, возможно вытекание воды из подошвы утюга и, как следствие, появление разводов на ткани
		Полиамидные ткани (капрон, нейлон)	
		Полиуретан	
		Ацетатные волокна	Ткань лучше гладить по изнаночной стороне, так как она плохо переносит нагрев. Ацетат сохнет быстро и почти не нуждается в глажении

Символ на регуляторе нагрева	Положение регулятора температуры	Тип ткани	Рекомендации
•	SYNTHETICS	Полиэстер	Рекомендуется гладить через влажную ткань
		Вискоза	При повышенной температуре изменяет цвет, прилипает, твердеет и разрушается, возможна усадка
••	SILK/WOOL	Шелк	Шелковую ткань лучше не опрыскивать водой, так как от неравномерной влажности возможно образование разводов
		Шерсть	Ткань лучше опрыскивать водой или гладить через влажную ткань. При повышенной температуре возможна усадка
••• или MAX	COTTON/LINEN	Хлопок/Лен	Рекомендуется режим отпаривания

В утюге REDMOND SkyIron RI-C273S реализована автоматическая система «Капля-стоп», предотвращающая протекание воды. Благодаря этому вы можете разглаживать даже самые деликатные ткани без риска повредить их.

Порядок эксплуатации прибора изображен на схемах **A2-A3** (стр. 5-6).

- i** *Прибор предназначен для работы с водопроводной водой. Если в вашем регионе очень жесткая вода, рекомендуется смешивать водопроводную и очищенную воду в пропорции 1:1. Не оставляйте воду в резервуаре утюга во избежание образования известковых отложений и загрязнений, которые могут испачкать ткани в процессе глажения.*

Функция автоотключения

Функция автоотключения обеспечивает безопасность эксплуатации утюга и позволяет экономить электроэнергию. Если прибор находится в неподвижном состоянии, срабатывает система автоматического отключения:

- для утюга в горизонтальном положении – приблизительно через 30 секунд;
- для утюга на боку (при случайном падении) – приблизительно через 1 секунду;
- для утюга в вертикальном положении – приблизительно через 8 минут.


При срабатывании функции автоотключения нагрев подошвы прекратится, прозвучит сигнал, после этого индикатор автоотключения прибора будет мигать. Для продолжения работы поднимите утюг за ручку и переведите в горизонтальное положение, индикатор автоотключения перестанет мигать, через непродолжительное время можно возобновить глажение.

Дистанционное управление прибором через приложение Ready for Sky

Приложение Ready for Sky позволяет вам управлять прибором дистанционно в ближней зоне с помощью смартфона или планшета.

1. Загрузите приложение Ready for Sky из магазина приложений App Store или Google Play (в зависимости от операционной системы используемого устройства) на свой смартфон или планшет.

i *Минимальную поддерживаемую версию операционной системы уточняйте на официальном сайте компании www.redmond.company или в описании к приложению в магазинах App Store и Google Play.*

2. Включите функцию Bluetooth на мобильном устройстве.
3. Запустите приложение Ready for Sky, создайте аккаунт.
4. Установите регулятор температуры подошвы в положение MIN, а регулятор подачи пара – в положение .
5. Подключите прибор к электросети.
6. Откройте и обновите список доступных для соединения с мобильным устройством приборов.
7. Из списка доступных устройств выберите подключаемый прибор, следуйте появляющимся на экране подсказкам.

i *Имя устройства совпадает с номером модели. Вы можете задать новое имя или оставить установленное по умолчанию.*

8. Удерживайте утюг в положении носиком вниз около 5 секунд. Отключится нагревательный элемент, индикатор автоотключения будет мигать около 10 секунд, пока мобильное устройство не свяжется с утюгом.



ВНИМАНИЕ! *Перед выполнением операции убедитесь, что резервуар для воды пуст.*

9. Для отключения возможности дистанционного управления прибором удерживайте утюг в положении подошвой вверх

около 10 секунд. Примерно через 5 секунд прибор подаст короткий звуковой сигнал, еще через несколько секунд прозвучит длинный сигнал, подтверждающий окончание процедуры.

Компания REDMOND рада представить вам новинку технологии Ready for Sky – приложение R4S Gateway. Данное приложение позволит вам управлять бытовой техникой из любой точки мира с помощью сети Интернет: оно станет мостом между приборами серии Ready for Sky у вас дома и вашим мобильным устройством.

Удаленное управление приборами через приложение R4S Gateway

1. Настройте дистанционное управление прибором через основное управляющее приложение (Ready for Sky) согласно разделу «Технология Ready for Sky».
2. Скачайте и установите приложение R4S Gateway на смартфон или планшет, который вы собираетесь оставлять дома в качестве гейтвэя. На нем должна быть установлена операционная система Android, минимальные требования для которой указаны на официальном сайте компании www.redmond.com.ru или в описании к приложению в магазине Google Play. Удостоверьтесь, что устройство подключено к сети Интернет (GSM, Wi-Fi и т.д.), Bluetooth включен.
3. Войдите в приложение R4S Gateway под тем же аккаунтом, которым вы пользуетесь при работе с основным управляющим приложением (Ready for Sky).
4. В приложении R4S Gateway проведите пальцем по экрану сверху вниз (свайп): утюг появится в списке доступных приборов.



ВНИМАНИЕ:

Для обеспечения стабильного соединения ваш домашний смартфон или планшет с приложением R4S Gateway должен находиться не более чем в 15 метрах от используемых бытовых приборов.

Не устанавливайте приложения Ready for Sky и R4S Gateway на одно мобильное устройство. Это может привести к сбою в работе приложений.

Приложение R4S Gateway работает только с основным управляющим приложением Ready for Sky.

К устройству-гейтвэю могут подключаться несколько мобильных устройств, то есть одним и тем же прибором могут управлять несколько пользователей. При этом прибор будет выполнять последнюю полученную команду (одномоментно приложение R4S Gateway может работать только с одним аккаунтом). В связи с этим также невозможно одновременное управление прибором через основное приложение и через приложение R4S Gateway (нельзя управлять прибором из ближней и дальней зоны одновременно).

Функция «Безопасный режим»

Технология Ready for Sky позволяет использовать дополнительную функцию «Безопасный режим». При включении данного режима использование прибора возможно лишь в том случае, если есть соединение с мобильным приложением. В противном случае нагревательный элемент прибора заблокируется, индикатор автоотключения будет дважды мигать каждые 3 секунды.



Чтобы отключить блокировку утюга вручную, удерживайте его подошвой вверх до первого (короткого) звукового сигнала. После этого отключите прибор от электросети на не-

сколько секунд и вновь включите в сеть. При этом информация о связанном мобильном устройстве сохранится в памяти утюга. В приложении Ready for Sky отобразится уведомление о снятии блокировки.

Для обеспечения стабильной связи мобильное устройство должно находиться не более чем в 15 метрах от прибора.

III. УХОД ЗА ПРИБОРОМ


Перед очисткой прибора убедитесь, что он отключен от электросети и полностью остыл. Корпус прибора и подошву можно очистить влажной тканью или губкой.

STOP ЗАПРЕЩАЕТСЯ опускать прибор в воду или промывать под струей воды, а также использовать для очистки абразивные и спиртосодержащие моющие средства, металлические щетки и т. д.

Функция самоочистки

Данная функция служит для очистки утюга от образовавшейся накипи в соплах подошвы. Рекомендуется проводить процедуру самоочистки 2-3 раза в месяц. Чем жестче используемая вода, тем чаще требуется самоочистка.

Порядок действий при использовании функции самоочистки изображен на схеме **A4** (стр. 7).

1. Залейте воду в резервуар до отметки MAX.
2. Переведите регулятор подачи пара в положение . Установите регулятор температуры нагрева подошвы в положение MAX. Подключите утюг к электросети.
3. Через пару минут отсоедините прибор от электросети и поместите его в горизонтальном положении над раковиной.

4. Нажмите и удерживайте кнопку Self clean, пока выход горячей воды и пара из отверстий подошвы не прекратится. Рекомендуется покачивать утюг вперед-назад. Выходящие из отверстий пар и горячая вода удалят загрязнения.
5. После очистки откройте крышку резервуара для воды и слейте оставшуюся воду. Закройте крышку.
6. Когда подошва остынет, протрите ее влажной тканью.

Хранение и транспортировка

Перед хранением и повторной эксплуатацией очистите и полностью просушите все части прибора. Храните прибор в сухом вентилируемом месте вдали от нагревательных приборов и попадания прямых солнечных лучей.

При транспортировке и хранении запрещается подвергать прибор механическим воздействиям, которые могут привести к повреждению прибора и/или нарушению целостности упаковки. Необходимо беречь упаковку прибора от попадания воды и других жидкостей.

Всегда сливайте воду из утюга, чтобы предотвратить образование известковых отложений и загрязнений на внутренней поверхности резервуара.

IV. ПЕРЕД ОБРАЩЕНИЕМ В СЕРВИС-ЦЕНТР

i **Внимание!** В случае возникновения какого-либо сбоя в работе приложения Ready for Sky обращение в сервисный центр необязательно. Просто позвоните в службу технической поддержки REDMOND по телефону 8-800-200-77-41 (звонок по России бесплатный) и получите консультацию и помощь наших специалистов по устранению ошибки и/или сбоя в ра-

боте Ready for Sky. Ваши предложения и замечания по работе приложения будут учтены в нем при очередном обновлении.

Неисправность	Возможная причина	Способ устранения
Подшова утюга не нагревается	Прибор не подключен к сети	Подключите прибор к электросети
	Электророзетка неисправна	Подключите прибор к исправной розетке
Подшова утюга нагревается слабо	Установлена слишком низкая температура нагрева	Вращением регулятора нагрева подошвы утюга установите необходимую температуру
Отсутствует пар	Подача пара перекрыта	Установите регулятор пара в необходимое положение
Интенсивность подачи пара недостаточна	В резервуаре слишком мало воды	Наполните резервуар водой как минимум на ¼
	Регулятор пара стоит в положении слабой подачи пара	Переведите регулятор пара в положение средней или сильной подачи пара
Выходящий из отверстий пар пачкает бельё	Действует система «Капля-стоп»	Подождите, пока не будет достигнута необходимая температура подошвы утюга
	Вы использовали воду с химическими добавками	Не заливайте в резервуар воду с химическими добавками. Используйте обычную водопроводную воду или смесь из водопроводной и очищенной воды в пропорции 1:1
Выходящий из отверстий пар пачкает бельё	Вы не удалили воду из резервуара после предыдущего использования	Проведите самоочистку прибора (см. «Функция самоочистки»). Всегда выливайте воду из утюга по окончании работы

Неисправность	Возможная причина	Способ устранения
Подошва утюга загрязнилась и пачкает бельё	Была установлена слишком высокая температура подошвы утюга	Сверьтесь с ярлыками на изделии и «Таблицей выбора режимов глажения для различных тканей»
	Вы недостаточно прополо-скали бельё или гладите новую одежду, не прополо-скав ее	Очистите подошву согласно рекомендациям раздела «Уход за прибором». Прополощите одежду, убедитесь, что на ней не осталось мыла или других чистящих веществ
Из отверстий подошвы утюга вытекает вода	Установлена слишком низкая температура нагрева подошвы	Установите регулятор нагрева подошвы в положение ••••• или MAX
	Слишком низкая температура подошвы из-за частого нажатия кнопки интенсивной подачи пара	Увеличьте интервалы между нажатиями кнопки интенсивной подачи пара
Попытка синхронизации не удалась	Отключена функция Bluetooth на мобильном устройстве	Включите функцию Bluetooth на мобильном устройстве
	Приложение Ready for Sky на мобильном устройстве не активно	Откройте приложение Ready for Sky на мобильном устройстве
	Синхронизируемые устройства находятся слишком далеко	Убедитесь, что устройства находятся в пределах 15 метров друг от друга
На подошве утюга царапины и другие повреждения	Вы поместили утюг на металлическую подставку	Используйте специальные подставки для утюга. Храните утюг в вертикальном положении
	Подошва была повреждена фурнитурой на одежде (заклепки, молнии, пуговицы и т.д.)	В процессе глажения старайтесь не задевать молнии, заклепки и другие твердые предметы, которые могут повредить подошву утюга

i В случае если неисправность устранить не удалось, обратитесь в авторизованный сервисный центр.

V. ГАРАНТИЙНЫЕ ОБЯЗАТЕЛЬСТВА



На данное изделие предоставляется гарантия сроком на 1 год с момента приобретения. Вы можете увеличить этот срок на 1 год, зарегистрировав приобретенный продукт на нашем сайте:

www.redmond.company/additional_warranty/

В течение гарантийного периода изготовитель обязуется устранить путем ремонта, замены деталей или замены всего изделия любые заводские дефекты, вызванные недостаточным качеством материалов или сборки. Гарантия вступает в силу только в том случае, если дата покупки подтверждена печатью магазина и подписью продавца на оригинальном гарантийном талоне. Настоящая гарантия признается лишь в том случае, если изделие применялось в соответствии с руководством по эксплуатации, не ремонтировалось, не разбиралось и не было повреждено в результате неправильного обращения с ним, а также сохранена полная комплектность изделия. Данная гарантия не распространяется на естественный износ изделия и расходные материалы (фильтры, лампочки, антипригарные покрытия, уплотнители и т. д.).

Срок службы изделия и срок действия гарантийных обязательств на него исчисляются со дня продажи или с даты изготовления изделия (в случае, если дату продажи определить невозможно). Дату изготовления прибора можно найти в серийном номере,

расположенном на идентификационной наклейке на корпусе изделия. Серийный номер состоит из 15 знаков. 6-й и 7-й знаки обозначают месяц, 8-й — год выпуска устройства.

0	0	0	0	0	1	1	2	3	3	3	3	3
---	---	---	---	---	---	---	---	---	---	---	---	---

1 — месяц производства (01 — январь, 02 — февраль ... 12 — декабрь)

2 — год производства (1 — 2011 г., 2 — 2012 г. ... 0 — 2020 г.)

3 — серийный номер модели

Установленный производителем срок службы прибора составляет 3 года со дня его приобретения при условии, что эксплуатация изделия производится в соответствии с данным руководством и применимыми техническими стандартами.

Упаковку, руководство пользователя, а также сам прибор необходимо утилизировать в соответствии с местной программой по переработке отходов. Не выбрасывайте такие изделия вместе с обычным бытовым мусором.



EAC

Производитель: «Пауэр Пойнт Инк. Лимитед» №1202 Хай Юн Гэ (В1) Лин Хай Шан Чжуан Сямейлин Футьян, Шеньжень, Китай, 518049.

Импортер: ООО «АЛЬФА», 198099, РФ, г. Санкт-Петербург, ул. Промышленная, д. 38, корп. 2, литера А.

© REDMOND. Все права защищены. 2018

Воспроизведение, передача, распространение, перевод или другая переработка данного документа или любой его части без предварительного письменного разрешения правообладателя запрещены.

www.redmond.company
www.multivarka.pro
www.store.redmond.company
www.smartredmond.com
Made in China

RI-C273S-UM-1