

gorenje

Kovinski rezalni stroj

Metalna rezalica

Metalna rezalica

Метален режач

Metal food slicer

Kovový elektrický kráječ

Kovový krájač

Metalowa krajalnica

Feliator de alimente

Fém szeletelő

Метална резачка за месо

Металлическая ломтерезка



R606E

Navodila za uporabo SI

Upute za uporabu BIH HR

Uputstva za upotrebu SRB MNE

Упатства за употреба MK

Instructions for Use GB

Návod k obsluze CZ

Návod na obsluhu SK

Instrukcja obsługi PL

Instrucțiuni de utilizare RO

Használati útmutató HU

Инструкции за употреба BG

Руководство по эксплуатации RU



KOVINSKI REZALNI STROJ R606E

Rezalni Strojček je namenjen za uporabo v gospodinjstvu in ni predviden za uporabo v lokalih. Rezalni strojček uporabljate za rezanje količin hrane, ki so običajne za gospodinjstvo. Navodila shranite in jih priložite stročku, če ga odstopite novemu lastniku.

OPIS

Prosimo, glejte stran s slikami.

Slike:

1. Držalo (varno rezanje manjših kosov hrane)
2. Sani (usmerjanje hrane proti nožu)
3. Nož
4. Vrtljivi gumb z nastavno ploščo. Nastavitev širine rezanja (0 do 15 mm)
5. Stikalo za vklop / izklop

VARNOSTNA OPOZORILA!

Nevarnost poškodb!

Strojček lahko priključite in uporabljate le v skladu s specifikacijami, ki so navedene na napisni polici. Aparata ne priklaplajte na zunanje časovno stikalo ali sistem za daljinsko upravljanje, da ne povzročite nevarnosti. Ne uporabljate poškodovanega stročka ali stročka s poškodovano priključno vrvico. Po uporabi stročka, kadar ga pustite brez nadzora, ali če je pokvarjen, vedno izvlecite vtič iz vtičnice. Priključne vtičnice ne vlecite preko ostrih robov oziroma vročih površin in ne uporabljajte je za prenašanje stročka. Da preprečite pogodbe, naj popravila, kot je na primer menjava priključne vrvice, vedno opravlja le servisni center. Ko strojček izločite iz uporabe ga onesposobite za nadaljnjo uporabo. Aparat ni namenjen, da bi ga uporabljali otroci in osebe z zmanjšanimi fizičnimi ali psihičnimi sposobnostmi in tudi ne osebe s pomanjkljivimi izkušnjami in znanjem, razen če jih pri uporabi nadzoruje ali jim svetuje oseba, ki je odgovorna za njihovo varnost. Otroci naj se ne igrajo z aparatom. Aparata ne priklaplajte na zunanje časovno stikalo ali sistem za daljinsko upravljanje, da ne povzročite nevarnosti. Zidna vtičnica mora biti dosegljiva in mora imeti ozemljitveni kontakt (ob upoštevanju veljavnih tehničnih predpisov).

Raven hrupa: Lc = 82 dB (A)

Ta oprema je označena v skladu z evropsko smernico 2002/96/EG o odpadni električni in elektronski opremi (waste electrical and electronic equipment - WEEE). Smernica opredeljuje zahteve za zbiranje in ravnanje z odpadno električno in elektronsko opremo, ki veljajo v celotni Evropski Uniji.

ODLAGANJE ODPADKOV

Obrnite se na prodajalca oziroma na ustrezne lokalne oblasti in se pozanimajte, na kakšen način ekološko odstranite odslužen aparat.

DELOVANJE REZALNEGA STROJČKA

Pred prvo uporabo strojček dobro očistite.

PRIPRAVA:

- Strojček postavite na gladko, čisto površino.
- Vtič priključite v vtičnico
- Na strojček položite sani in držalo
- Nastavite želeno širino rezanja do (15mm)
- Nižje nastavitve zagotavljajo rezanje zelo tankih kosov (na primer za salame, šunko..)

VKLOP/IZKLOP STROJČKA

Nevarnost da vas poškoduje oster nož. Ko stroj izklopate, se nož še kratek čas vrti. Pazite, da se ga ne dotaknete z rokami. Ob prekinitvi električnega toka strojček ostane vklopljen. Ko je električna energija vzpostavljena, prične ponovno delovati.

OPOZORILO!

Motor se lahko pregreje. Po največ 5 minutah neprekinjene uporabe strojček izklopate in pustite, da se ohladi.

REZANJE

Hrano rahlo potiskajte proti nastavljeni plošči in naprej proti nožu, ki se vrti. Strojčka ne uporabljajte brez sani ali držala, razen če je to resnično potrebno zaradi oblike in vrednosti hrane.

PO UPORABI

Širino rezanja nastavite na 0. Po rezanju mastne hrane (na primer meso, klobase, sir):

- iz higienskih razlogov takoj očistite strojček in še posebej nož (glejte poglavje "čiščenje").

ČIŠČENJE

Nevarnost, da vas poškoduje oster nož. Pred čiščenjem izvlecite vtič priključne vrvice iz vtičnice in snemite nož. Noža ne prijemljite za rezalno površino, temveč za gumb noža.

Nevarnost električnega udara: Strojčka ne potapljajte in čistite pod tekočo vodo.

OPOZORILO

Površine se lahko poškodujejo, torej ne uporabljajte grobih čistilnih sredstev.

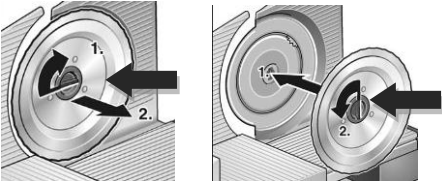
ČIŠČENJE STROJČKA

Nož in strgalo noža obrišite z vlažno krpo in osušite. Če je potrebno, uporabljajte malo čistilnega sredstva.

SNEMANJE/NAMEŠČANJE NOŽA

1. Snemanje noža Sani toliko pomaknete nazaj, da je nož dostopen. Nož z gumbom obrnite do konca v smeri urnega kazalca in ga snemite.

2. Namešćanje noža .Nož vstavite tako, da ga držite navpično z gumbom, nato pa obrnite v nasprotno smer urnega kazalca.



SHRANJEVANJE

Nevarnost, da vas poškoduje oster nož. Strožček shranite na takšno mesto, da ga otroci ne dosežejo. Vrtljiv gumb nastavite na 0.

OKOLJE

Aparata po preteku življenjske dobe ne zavržite skupaj z običajnimi gospodinjskimi odpadki, temveč ga odložite na uradnem zbirnem mestu za recikliranje. Tako pripomorate k ohranitvi okolja.

GARANCIJA IN SERVIS

Za informacije ali v primeru težav se obrnite na Gorenjev center za pomoč uporabnikom v vaši državi (telefonsko številko najdete v mednarodnem garancijskem listu). Če v vaši državi takšnega centra ni, se obrnite na lokalnega Gorenjevega prodajalca ali Gorenjev oddelek za male gospodinjske aparate.

Samo za osebno uporabo!
Pridržujemo si pravico do sprememb!

GORENJE
VAM ŽELI OBILO ZADOVOLJSTVA PRI
UPORABI VAŠEGA APARATA!

HR

METALNA REZALICA R606E

Rezalica je namijenjena upotrebi u domaćinstvu i nije predviđena za upotrebu u lokalima. Rezalicu koristite za rezanje količina hrane koje su uobičajene za domaćinstvo. Uputstva spremite i priložite aparatu ako ga dajete novome vlasniku.

OPIS

Pogledajte stranu s ilustracijama.

Slike:

1. Držalo. Bezbjedno rezanje manjih komada hrane
2. Saonice. Usmjeravanje hrane prema nožu.
3. Nož.
4. Okretni gumb s pločom za podešavanje. Podešavanje širine rezanja (0 do 15 mm).
5. Tipka za uključenje / Izključenje

SIGURNOSNA UPOZORENJA

Opasnost od ozljeda!

Aparat priključite i koristite samo u skladu sa specifikacijama, navedenima na natpisnoj pločici. Ne koristite aparat u kvaru ili aparat sa oštećenim priključnim kablom. Kako biste izbjegli opasne situacije, aparat nikada nemojte spajati na vanjski prekidač kojim upravlja mjerač vremena ili sustav daljinskog upravljanja. Djeca neka ne koriste aparat.

Nakon upotrebe aparata, kada je bez nadzora ili ako je u kvaru, uvijek izvucite utikač iz utičnice.

Priključni kabel ne vucite preko oštih rubova.

Da biste spriječili ozljede, neka popravke, kao što je npr. izmjena priključnog kabela, uvijek obavlja samo servisni centar.

Kada aparat više ne služi svrsi, onesposobite ga za daljnju upotrebu. Ovaj aparat nije namijenjen osobama (uključujući djecu) sa smanjenim fizičkim ili mentalnim sposobnostima niti osobama koje nemaju dovoljno iskustva i znanja, osim ako im je osoba odgovorna za njihovu sigurnost dala dopuštenje ili ih uputila u korištenje aparata. Malu djecu potrebno je nadzirati kako se ne bi igrala s aparatom.

Kako biste izbjegli opasne situacije, aparat nikada nemojte spajati na vanjski prekidač kojim upravlja mjerač vremena ili sustav daljinskog upravljanja.

Zidna utičnica mora biti stalno dostupna i mora imati kontakt za uzemljenje (sigurnosna utičnica), uz poštovanje važećih tehničkih propisa!

Razina buke: Lc = 82 dB (A)

ODLAGANJE OTPADAKA

O odlaganju otpadaka raspitajte se kod vašeg prodavača ili kod vaše lokalne uprave.

DJELOVANJE REZALICE

Prije prve upotrebe dobro očistite aparat.

PRIPREMA:

- Aparat postavite na glatku, čistu površinu.
- Utikač priključite u utičnicu.
- Na aparat postavite saonice i držalo.
- Podesite željenu širinu rezanja (0 do 15mm).
- Niže vrijednosti podešavanja omogućuju rezanje vrlo tankih komada (na primjer za salame, šunku).

UKLJUČENJE / ISKLJUČENJE APARATA

Opasnost od ozljeda oštrim nožem.

Nakon isključenja aparata, nož se još neko vrijeme vrti. Pazite da ga ne dotaknete rukama. Prilikom prekida električne energije aparat ostaje uključen. Uspostavljanjem električne energije ponovno počne djelovati.

UPOZORENJE!

Motor se može pregrijati.

Nakon najviše 5 minuta neprekidne upotrebe isključite aparat i pustite da se ohladi.

REZANJE

Hranu lagano pritišćite prema ploči za podešavanje, te je polako pritišćite prema nožu, koji se okreće. Ne koristite aparat bez saonica i držača, osim ako je zaista potrebno zbog oblika i veličine hrane.

NAKON UPOTREBE

Širinu rezanja podesite na 0.

Nakon rezanja masne hrane (na primjer meso, salame, sir):

- Iz higijenskih razloga odmah očistite aparat, naročito nož (vidi poglavje »čišćenje«).

ČIŠĆENJE

Opasnost od ozljeda oštrim nožem.

Prije čišćenja izvucite utikač priključnog kabela iz utičnice i skinite nož. Ne hvatajte nož za oštricu, već za gumb noža.

OPASNOST OD ELEKTRIČNOG UDARA.

Aparat ne uranjajte u vodu i ne čistite ga pod tekućom vodom.

UPOZORENJE!

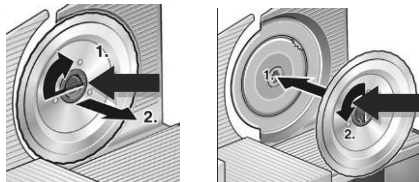
Površine se mogu oštetiti, stoga ne koristite gruba sredstva za čišćenje.

ČIŠĆENJE APARATA

- Aparat, nož i oštricu noža obrišite vlažnom krpom i osušite. Po potrebi stavite malo sredstva za čišćenje.

SKIDANJE / NAMJEŠTANJE NOŽA

- Saonice pomaknite unazad, toliko da je nož dostupan.
- Nož s gumbom okrenite do kraja u smjeru kazaljki na satu i skinite ga.
- Nož umetnite tako da ga držite okomito s gumbom, zatim ga okrenite do kraja suprotno od smjera kazaljki na satu.



SPREMANJE

Opasnost od ozljeda oštrim nožem.

Aparat spremite na mjesto gdje ga djeca ne mogu dohvatiti.

Okretni gumb podesite na 0.

OKOLINA

Simbol na proizvodu ili na njegovoj ambalaži označuje, da se s tim proizvodom ne smije postupiti kao s otpadom iz domaćinstva. Umjesto toga treba biti uručen prikladnim sabirnim točkama za recikliranje elektroničkih i električkih aparata. Ispravnim odvoženjem ovog proizvoda spriječit ćete potencijalne negativne posljedice na okoliš i zdravlje ljudi, koje bi inače mogli ugroziti neodgovarajućim rukovanjem otpada ovog proizvoda. Za detaljnije informacije o recikliranju ovog proizvoda molimo Vas da kontaktirate Vaš lokalni gradski ured, uslugu za odvoženje otpada iz domaćinstva ili trgovinu u kojoj ste kupili proizvod.



GARANCIJA I SERVIS

Za informacije ili u slučaju problema obratite se Centru Gorenja za pomoć korisnicima u vašoj državi (telefonski broj naći ćete u međunarodnom garancijskom listu). Ako u vašoj državi nema takvog centra, obratite se lokalnom trgovcu Gorenja, ili odjelu Gorenja za male kućanske aparate.

Nije za profesionalnu uporabu!

Pridržavamo pravo do promjena!

**GORENJE
VAM ŽELI PUNO ZADOVOLJSTVA U RADU S
VAŠIM APARATOM!**

METALNA REZALICA R606E

Rezalica je namenjena upotrebi u domaćinstvu i nije predviđena za upotrebu u lokalima.

Rezalicu koristite za rezanje količina hrane koje su uobičajene za kućanstvo.

Uputstva spremite, te ih priložite aparatu ako ga dajete novom sopstveniku.

“ Deklaracije proizvođača o usaglašenosti i pripadajuće prevode možete pronaći na zvaničnoj internet stranici Gorenja d.o.o Beograd www.gorenje.rs ”

OPIS

Pogledajte zadnju stranicu s ilustracijama!

Slike:

1. Držalo. Bezbedno rezanje manjih komada hrane
2. Saonice. Usmeravanje hrane prema nožu
3. Nož
4. Okretno dugme s regulacionom pločom. Regulisanje širine rezanja (0 do 15mm)
5. Tipka za uključenje / isključenje

BEZBEDNOSNA UPOZORENJA

Opasnost od ozleda!

Aparat priključite i koristite samo u skladu sa specifikacijama, navedenim na natpisnoj pločici. Ne koristite aparat u kvaru ili aparat sa oštećenim priključnim gajtanom. Da se ne biste izlagali opasnosti, aparat nikada ne priključujte na spoljni prekidač kontrolisan tajmerom niti na sistem sa daljinskom kontrolom.

Deca ne smeju da koriste aparat.

Nakon upotrebe aparata, kada je bez nadzora ili ako je u kvaru, uvek izvucite utikač iz utičnice.

Priključni gajtan ne vucite preko oštih ivica.

Da biste sprečili oštećenja, popravke kao što je npr. izmena priključnog gajtana, neka uvek obavlja samo servisni centar.

Kada aparat više ne služi svrsi, onespособite ga za daljnju upotrebu.

Ovaj aparat nije namenjen za upotrebu od strane osoba (uključujući i decu) sa smanjenim fizičkim, senzornim ili mentalnim sposobnostima, ili nedostatkom iskustva i znanja, osim pod nadzorom ili na osnovu instrukcija za upotrebu aparata datih od strane osobe koja odgovara za njihovu bezbednost. Deca moraju da budu pod nadzorom da se ne bi igrala sa aparatom.

Da se ne biste izlagali opasnosti, aparat nikada ne priključujte na spoljni prekidač kontrolisan tajmerom niti na sistem sa daljinskom kontrolom.

Zidna doza mora biti stalno dostupna i mora imati kontakt za uzemljenje (bezbednosna doza), uz poštovanje važećih tehničkih propisa!

Jačina buke: Lc = 82 dB (A)

ODLAGANJE OTPADAKA

O odlaganju otpadaka raspitajte se kod vašeg prodavca ili kod vaše lokalne uprave.

DELOVANJE REZALICE

Pre prve upotrebe dobro očistite aparat.

PRIPREMA:

- Aparat postavite na glatku, čistu površinu.
- Utikač priključite u utičnicu.
- Na aparat stavite saonice i držalo.
- Regulirajte željenu širinu rezanja (0 do 15mm).
- Niže vrednosti regulisanja omogućuju rezanje veoma tankih komada (naprimer za salame, šunku).

UKLJUČENJE / ISKLJUČENJE APARATA

Opasnost od ozleda oštirim nožem.

Nakon isključenja aparata, nož se još neko vreme vrti. Pazite da ga ne dotaknete rukama.

Kod prekida električne energije aparat ostaje uključen. Uspostavljanjem električne energije ponovno počne da deluje.

UPOZORENJE!

Motor može da se pregreje.

Nakon najviše 5 minuta neprekidnog delovanja isključite aparat i pustite ga da se ohladi.

REZANJE

Hranu lagano pomerajte prema regulacionoj ploči te je polako gurajte prema nožu, koji se okreće.

Ne koristite aparat bez saonica i držača hrane, osim ako je zaista potrebno zbog oblika i veličine hrane.

NAKON UPOTREBE

Širinu rezanja postavite na 0.

Nakon rezanja masne hrane (naprimer meso, salame, sir):

- Iz higijenskih razloga odmah očistite aparat, a naročito nož (vidi poglavlje »Čišćenje«).

ČIŠĆENJE

Opasnost od ozleda oštirim nožem.

Pre čišćenja izvucite utikač priključnog gajtana iz utičnice i skinite nož. Ne hvatajte nož za oštricu, već za dugme noža.

OPASNOST OD ELEKTRIČNOG UDARA.

Aparat ne uranjajte u vodu i ne čistite ga pod tekućom vodom.

UPOZORENJE!

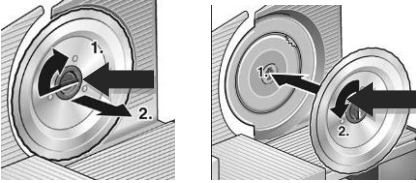
Površine mogu da se oštete, stoga ne koristite gruba sredstva za čišćenje.

ČIŠĆENJE APARATA

Aparat, nož i sečivo noža obrišite vlažnom krpom i osušite. Po potrebi stavite malo sredstva za čišćenje.

SKIDANJE / NAMEŠTANJE NOŽA

- Saonice pomaknite unazad toliko da je nož dostupan.
- Nož s dugmetom obrnite do kraja u smeru kazaljki na časovniku i skinite ga.
- Nož umetnete tako da ga držite vertikalno s dugmetom, zatim ga okrenite do kraja suprotno od smeru kazaljki na časovniku.



SPREMANJE

Opasnost od ozleda oštrim nožem.

Aparat spremite na takvo mesto, gde nije na dohvataju ruku dece.

Okretno dugme postavite na 0.

ZAŠČITA OKOLINE



Simbol na proizvodu ili na njegovoj ambalaži označava, da se sa tim proizvodom ne sme postupati kao sa otpadom iz domaćinstva. Umesto toga, proizvod treba predati odgovarajućim sabirnim centrima za reciklažu elektronskih i električnih aparata. Ispravnim odvoženjem ovog proizvoda sprečićete potencijalne negativne posledice na životnu sredinu i zdravlje ljudi, koji bi inače mogli biti ugroženi neodgovarajućim rukovanjem otpadom ovog proizvoda. Za dobijanje detaljnih informacija o tretmanu, odbacivanju i ponovnom korišćenju ovog proizvoda, stupite u kontakt sa prikladnim lokalnim ustanovama, službom za sakupljanje kućnog otpada ili sa prodavnicom u kojoj ste kupili ovaj proizvod.

GARANCIJA I SERVIS

Za informacije ili u slučaju problema obratite se Centru Gorenja za pomoć korisnicima u vašoj državi (telefonski broj naći ćete u međunarodnom garantnom listu). Ako u vašoj državi nema takvog centra, obratite se lokalnom prodavcu Gorenja, ili odelu Gorenja za male kućanske aparate.

Nije za komercijalnu upotrebu!

Pridržavamo pravo do promena!

GORENJE

**VAM ŽELI MNOGO ZADOVOLJSTVA U RADU
S VAŠIM APARATOM!**

МК

МЕТАЛЕН РЕЖАЧ R606E

Апаратот за режење е наменет за употреба во домаќинствох не е наменет за употреба бо локали.

Апаратот за режење се употребува за режење на количини храна кои се вообичаени во домаќинството. Упутството треба да соцувате и де приложите во апаратот доколку го одстапите нов корисник.

ОПИС

Погледајте ги сликите во оригиналото упутство.

Слики:

1. Држач. Безбедно режење на помали парчиња на храна
2. Лизгач. Насочување на храната кон ножот
3. Нож
4. Конце на вртење со плоча за прилагодување. Наместување на широчината на режење (0 до 15мм).
5. Тастер за вклучување

БЕЗБЕДНОСНИ ПРЕДУПРЕДУВАЊА

Опасност од повреди!

Апаратот може да го приклучите и употребувате само во согласност со спецификациите кои се наведени на натписната плочка. Не употребувајте оштетен апарат со оштетен приклучен кабел. Децата да не го употребуваат апаратот.

После употребата на апаратот, кога е без надзор, или кога е расипан, секогаш исклучете го од струја кабелот. Приклучните кабли не ги влечете преку остри рабови. За да ги спречите повредите, поправките, како што е на пример на приклучинот кабел, секогаш да ги врши сервисниот центар. Кога ќе престанете да употребувате апаратот воопшто, треба да го оневозможите однатамошна употреба. Този уред не е предначинен за ползване от хора (вклучително деца) с намалени физически усеѓания или умствени недџзи или без опит и познания, ако са оставени без набљудение и не са инстругуирани от страна на отговарящо за тяхната безопасност лице относно начина на използване на уреда. Нагледжајте децата, за да не си играят с уреда.

Штекер мора да биде достапен и мора да имаат контакт со земјата (безбедноста сокет), со согласност со важечките технички прописи!

Ниво на бучава Lc=82 dB (A)

Овој апарат е означен според европскиот пропис 2002/96/E3 за електро и електронски апарати (waste electrical and electronic equipment - WEEE). Прописот ја дава рамката за враќање и искористување на старите апарати, важечко ширум Европа.

ОДЛОЖУВАЊЕ НА ОДПАДОЦИ

Водложување на одпадоците, заинтересувајте се кај вашиот продавач или кај вашата локална управа. **ботење на апаратот за режење** Пред првата употреба апаратот треба добро да се измие.

ОДГОТОВКА

- Ставете го апаратот ха мазна, чиста побвршина.
- Приклучете го кабелот во штекер.
- Лизгачот и држачот ставите ги на апаратот.
- Наместете ја саканата широчина на режење (1-15мм).

Пониските вредности при наместувањ сто овозможуваат реженје на многу тенки парчиња (на пример за салами, шунка).

ПРИКЛУЧУВАЊЕ/ИСКЛУЧИВАЊЕ НА АПАРАТОТ

Опасност, од повреда со оштриот нож.

При исклучивање на апаратот, ножот извесно време се уште се врти. Внимавајте да не го допрете со фацете.

При прекинувањето на слектричната струја, апаратот останува приклучен. Кога слектричната енергија е повторно уклучсна, апаратот почнува да работи.

ПРЕДУПРЕДУВАЊЕ!

Моторот може да се прегрее.

После најмногу 5 минути на непрекината употреба, апаратот треба да се исклучи и остане за да се излади.

РЕЖЕЊЕ

- Храната полска номестувајте ја кон плочата за прилагодување и полска притискајте ја прсма ножот, кој се врти.

Апаратот не треба да се употребува без лизгач и држач, оцвен ако е тоа навистина потребно заради обликот и големита на храната.

ПОСЛЕ УПОТРЕБА

- Широчината на реженје ставете на 0.
- После реженје ха мрсна храна (месо, колбаси, сирење): Од хигиенски причини добро исчистете го апаратот, а посебно ножот (погледнете ја главата "Чистење").

ЧИСТЕЊЕ

Масност, од повреда од остриот нож. Пред чистењето го кабелот од штекерот и одстранете го ножот. Ножот не го фаќајте за сецршото, туку за неговото конце.

ОПАСНОСТ ОД СТРУЈЕН УДАР

Апаратот не го потнувајте во вода и не го чистете под млаз вода.

ПРЕДУПРЕДУВАЊЕ!

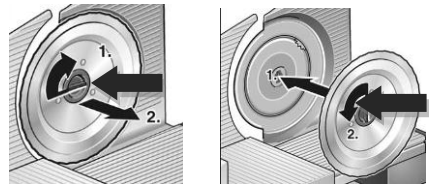
Површините ножат можат да се оштетат, поради што не треба да употребувате груби средства за чистчење.

ЧИСТЕЊЕ ХА АПАРАТОТ

- Апаратот, ножот и сецилото избришете ги со влажна крпа и исуште ги. Ако с потребно, малку протребете и средство за чистење.

ОСТРАНУВАЊЕ/НАМЕСТУВАЊЕ НА НОЖОТ

- Лизгачот го повлекувате ваназад за толку, ножот да буде достапен.
- Ножот сосе колчето свртете го до самнот крај **во правец на сказалките на часовникот** и одстранет го.
- Ножот го наместувате така, што го држите вертикално со концето, а го свртувате до самнот крај **во супротни правец од сказалките на часовникот**.



ЧУВАЊЕ

Опасност од повреда од острот нож

Апаратот чувајте го на место издостапно за деца

- Кончето на вртење наместете го на 0.

ЖИВОТНА СРЕДИНА

Не го фрлајте на апаратот во нормален домашен отпад, туку во официјална колекција наменета за рециклирање. Со ова, вие помагате да се зачува животната средина.

ГАРАНЦИЈА И СЕРВИС

Ако ви требаат информации, или ако имате проблем, Ве молиме контактирајте го Gorenje центарот за грижа на корисници во вашата земја (види телефонски број во меѓународната гаранција). Ако вашата земја нема таков центар, контактирајте го вашиот локален дилер или Gorenje, Gorenje делот за мали апарати за домаќинство.

Не е за комерцијална употреба!

GORENJE

**ВИ ПОСАКУВА ГОЛЕМО ЗАДОВОЛСТВО
ПРИ УПОТРЕБАТА НА ВАШИОТ АПАРАТ!**

Го задржуваме правото на промени!

METAL FOOD SLICER R606E

This appliance is designed only for domestic use and it is not intended for industrial use.

Use the appliance for processing the usual household quantities of food.

Please keep the instruction manual in a safe place and if the appliance changes hands, pass them on to a new owner.

OUTLINE

Please open and spread the pages with illustrations.

Figures:

1. **Rest holder.** For safe slicing of rest pieces
2. **Carriage.** Guides the food to be sliced towards the blade
3. Blade
4. **Rotary knob and stop plate.** Sets the slicing thickness (0 to 15 mm)
5. ON / OFF button

SAFETY INSTRUCTIONS

A Risk of injury

The appliance may be connected and operated only in accordance with the specifications on the rating plate. Do not use the damaged appliance or the damaged power lead. Never connect this appliance to an external timer switch or remote control system in order to avoid a hazardous situation.

Do not let the children use the appliance.

After using the appliance, if it is left unattended or if the appliance is faulty, always disconnect the power lead from the mains socket. Do not pull the power lead over sharp edges. To prevent injury, any repairs such as replacing a damaged power lead, should only be carried out by customer service.

Worn-out appliances must be made unsuitable for further use. This appliance is not intended for use by persons (including children) with reduced physical, sensory or mental capabilities, or lack of experience and knowledge, unless they have been given supervision or instruction concerning use of the appliance by a person responsible for their safety. Children should be supervised to ensure that they do not play with the appliance.

Never connect this appliance to an external timer switch or remote control system in order to avoid a hazardous situation. The wall socket must be accessible and must be earthed according to technical specification.

Noise level: Lc = 72 dB(A)

This appliance is marked according to the European directive 2002/96/EC on Waste Electrical and Electronic Equipment (WEEE).

This guideline is the frame of a European-wide validity of return and recycling on Waste Electrical and Electronic Equipment.

INSTRUCTIONS FOR DISPOSAL

Consult your dealer or inquire at your local authority in regard to the most appropriate method of disposal.

OPERATING THE APPLIANCE

Before using the appliance for the first time, clean it thoroughly.

PREPARATION

- Place the appliance on a flat, clean surface.
- Insert the power lead plug into the mains socket.
- Attach the carriage and rest end holder to the appliance housing.
- Set the desired slicing thickness (0 to 15mm).
- Low adjustment range provides narrow slicing (e. g. for salami, ham).
- Switching the appliance ON/OFF

RISK OF INJURY BY THE SHARP BLADE

When the appliance is switched OFF, the blade continues rotating for some time. Do not touch it with your hands!

In case of power supply interruption, the appliance remains switched ON and will start running again when the power supply is restored.

WARNING!

The motor may overheat

After a maximum of 5 minutes of continuous use, switch OFF the appliance and allow it to cool down.

SLICING

- Gently press the food to be sliced against the stop plate and slowly slide it against the moving blade.
- Do not operate the appliance without the carriage and rest holder unless absolutely necessary due to the shape and size of the food.

AFTER USING THE APPLIANCE

- Set the slicing thickness to 0.
- After slicing greasy food (e.g. meat, sausages, cheese):
- The appliance and especially the blade should be cleaned immediately; (see section "Cleaning").

CLEANING

Risk of injury from sharp blade

Before cleaning the appliance, pull out the power lead plug from the mains and remove the blade. Do NOT grip the blade by the cutting surface, but by the blade attachment.

RISK OF ELECTRIC SHOCK

NEVER immerse the appliance in water or place it under running water.

WARNING!

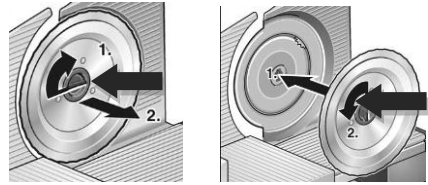
Appliance surface may be damaged, so do NOT use any abrasive cleaning agents.

CLEANING THE APPLIANCE

Wipe the appliance, blade and attached components with a damp cloth and dry them. If required, use a little detergent.

REMOVING / INSERTING THE BLADE

- Slide back the carriage until the blade is accessible.
- Rotate the blade attachment all the way in a **clockwise** direction and remove the blade (a click is heard).
- To reinsert the blade, hold the blade attachment vertically and rotate it all the way in an **anti-clockwise** direction.



STORAGE

The blade is sharp and can cause injury.

Keep the appliance out of the reach of children.

- Set the rotary knob to 0.

Environment

Do not throw away the appliance with the normal household waste at the end of its life, but hand it in at an official collection point for recycling. By doing this, you help to preserve the environment.

Guarantee & service

If you need information or if you have a problem, please contact the Gorenje Customer Care Centre in your country (you find its phone number in the worldwide guarantee leaflet). If there is no Customer Care Centre in your country, go to your local Gorenje dealer or contact the Service department of Gorenje domestic appliances.

For personal use only!

We reserve the right to any modifications!

**GORENJE
WISHES YOU A LOT OF PLEASURE WHEN
USING YOUR APPLIANCE**

KOVOVÝ KRÁJEČ POTRAVIN R606E

Tento přístroj je určený jen pro domácí, ne pro průmyslové používání.

Přístroj použijte ke zpracování potravin v množství obvyklém pro domácnost.

Uložte návod k obsluze na bezpečné místo, a pokud přístroj změní majitele, předejte návod novému majiteli.

POPIS

Otevřete a rozložte stránky s ilustracemi.

Obrazky:

1. **Držák:** Pro bezpečné krájení menších kusů.
2. **Vozík:** Vede krájenou potravinu směrem k noži.
3. Nůž
4. **Rotační kolečko a zarážková deska:** Nastavuje tloušťku krájení (0 až 15 mm).
5. Tlačítko zapnutí

BEZPEČNOSTNÍ POKYNY

Nebezpečí zranění

Přístroj se smí zapojit a používat jen v souladu se specifikacemi na typovém štítku. nepoužívejte přístroj, pokud je poškozený nebo má poškozenou napájecí šňůru. Nevystavujte se nebezpečným situacím a nikdy nepřipojujte tento přístroj k externímu časovému spínači ani systému dálkového ovládání. Nedovolte, aby přístroj používaly děti. Po použití přístroje, nebo když je přístroj bez dozoru, popř. je závadný, Vždy odpojte napájecí šňůru ze síťové zásuvky. Nepokládejte napájecí šňůru na ostré hrany. Aby nedošlo ke zranění, musí veškeré opravy, např. výměnu poškozené napájecí šňůry, provádět pouze zákaznický servis.

Přístroje po skončení životnosti musejí být znehodnoceny, aby je nebylo možné dál používat. Osoby (včetně dětí) s omezeními fyzickými a duševními schopnostmi nebo nedostatkem zkušeností a znalostí by neměly s přístrojem manipulovat, pokud nebyly o používání přístroje předem instruovány nebo nejsou pod dohledem osoby zodpovědné za jejich bezpečnost. Dohlédněte na to, aby si s přístrojem nehrály děti. Nevystavujte se nebezpečným situacím a nikdy nepřipojujte tento přístroj k externímu časovému spínači ani systému dálkového ovládání. Elektrická zásuvka musí být v dosahu a musí být uzeměna (podle platných předpisů).

Hladina hluku: Lc = 82 dB [A]

Tento spotřebič je označen v souladu s evropskou směrnicí 2002/96/EG o nakládání s použitými elektrickými a elektronickými zařízeními (waste electrical and electronic equipment - WEEE).

Tato směrnice stanoví jednotný evropský (EU) rámec pro zpětný odběr a recyklování použitých zařízení.

POKYNY PRO LIKVIDACI

Poradte se s nejbližším prodejcem nebo si vyžádejte u místních úřadů informace o nejvhodnější metodě likvidace přístroje.

POUŽÍVÁNÍ PŘÍSTROJE

Než použijete přístroj poprvé, důkladně ho vyčistěte.

PŘÍPRAVA

- Postavte přístroj na rovnou čistou plochu.
- Zapojte zástrčku napájecí šňůry do síťové zásuvky.
- Připevněte vozík a držák menších kusů k pouzdru přístroje.
- Nastavte požadovanou tloušťku krájení (0 až 15 mm).
- Menší rozsah nastavení umožňuje krájení na tenké plátky (např. salám nebo šunka).
- Zapněte a vypněte přístroj.

NEBEZPEČÍ ZRANĚNÍ OSTRÝM NOŽEM

Když přístroj vypnete, nůž ještě určitou dobu pokračuje v otáčení. Nedotýkejte se ho rukama!

V případě přerušení elektrického napájení zůstane přístroj zapnutý a po obnovení elektrického napájení se znovu rozběhne.

VAROVÁNÍ!

Motor se může přehřívat.

Maximálně po 5 minutách nepřetržitého používání vypněte přístroj a nechte ho vychladnout.

KRÁJENÍ

- Jemně přitiskněte potravinu, kterou chcete nakrájet, k zarážkové desce a pomalu posouvajte proti pohyblivému se noži.
- Nepoužívejte přístroj bez vozíku a držáku menších kusů, pokud to není nezbytně nutné s ohledem na tvar a velikost krájeného pokrmu.

PO POUŽITÍ PŘÍSTROJE

- Nastavte tloušťku krájení na 0.
- Přístroj a obzvláště nůž musíte okamžitě vyčistit (viz kapitola „Čištění“).

ČIŠTĚNÍ

Nebezpečí zranění ostrým nožem

Před čištěním přístroje vytáhněte zástrčku napájecí šňůry ze síťové zásuvky a odmontujte nůž. Nesahejte na řeznou plochu nože, ale pouze na jeho držák.

NEBEZPEČÍ ZASAŽENÍ ELEKTRICKÝM PROUDEM

NIKDY neponořujte přístroj do vody ani ho nevkládejte pod tekoucí vodu.

VAROVÁNÍ!

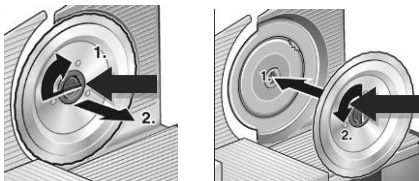
Povrch přístroje se může poškodit, a proto nepoužívejte brusné čisticí prostředky.

ČIŠTĚNÍ PŘÍSTROJE

Otřete přístroj, nůž a připojené součásti vlhkým hadrem a osušte je. V případě potřeby použijte trochu čisticího prostředku.

ODSTRANĚNÍ A VLOŽENÍ NOŽE

- Posuňte vozík dozadu, abyste získali přístup k noži.
- Otočte držák nože na doraz ve směru hodinových ručiček a vyndejte nůž (je slyšet klapnutí).
- Při zpětném vložení nože přidržte držák nože svisle a otočte na doraz proti směru hodinových ručiček.



SKLADOVÁNÍ

Nůž je ostrý a může způsobit zranění. Uchovávejte přístroj mimo dosah dětí. Nastavte rotační kolečko na 0.

ŽIVOTNÍ PROSTŘEDÍ

Až přístroj doslouží, nevyhazujte jej do běžného komunálního odpadu, ale odvezďte jej do sběrný určené pro recyklaci. Pomůžete tím chránit životní prostředí

ZÁRUKA A SERVIS

Pokud byste měli jakýkoliv problém nebo byste potřebovali nějakou informaci, kontaktujte Středisko péče o zákazníky společnosti Gorenje ve své zemi (telefonní číslo střediska najdete v letáčku s celosvětovou zárukou).

Pokud se ve vaší zemi Středisko péče o zákazníky nenachází, můžete kontaktovat místního dodavatele výrobků Gorenje nebo oddělení Service Department of Gorenje Domestic Appliances.

Jen pro osobní užití! Právo na změny bez upozornění vyhrazeno.

**GORENJE VÁM ŽELÁ MNOHO PŮŽITKU
PŘI
POUŽÍVÁNÍ VÁŠHO ZARIADENIA**

SK

KOVOVÝ KRÁJAČ R606E

Krájač je určený na používanie v domácnosti a nepredpokladá sa používanie v lokáloch.

Krájač používate na krájanie takého množstva surovín, ktoré je pre domácnosť obvyčajné.

Návod uschovajte a v prípade odovzdania spotrebiča inej osobe ho priložte.

OPIS

Vid' strany s kresbami!

Obrázky:

1. **Držiak.** Bezpečné krájanie menších kusov
2. **Sane.** Usmerňujú hmotu k nožu
3. **Nůž**
4. **Otočný gombík s nastavovacou platňou.** Nastavenie hrúbky rezu (0 do 15 mm)
5. **Tlačidlo zapínania**

BEZPEČNOSTNÉ POKYNY

Nebezpečenstvo zranenia

Krájač môžete pripojiť a používať len v súlade so špecifikáciami uvedenými na výrobnom štítku. Aby nedošlo k nebezpečným situáciám, nikdy nepripájajte zariadenie k externému časovému spínaču ani diaľkovému ovládacímu systému.

Nepoužívajte pokazený krájač alebo krájač s poškodenou prípojnou šnúrou.

Deťom zabráňte používanie krájača.

Ak krájač necháte po ukončení krájania bez dozoru, vytiahnite zástrčku zo zásuvky. Rovnako konajte aj v prípade poruchy krájača.

Prípojnú šnúru neťahajte ponad ostré hrany.

Opravy, ako napr. výmena pripojnej šnúry, zverte do rúk odborníkom v servise.

Znemožnite ďalšiu prevádzku opotrebovaného krájača.

Zariadenie nepoužívajte, ak sú zástrčka, sieťový kábel alebo iné súčiastky poškodené. Toto zariadenie nesmú používať osoby (vrátane detí), ktoré majú obmedzené telesné, zmyslové alebo mentálne schopnosti alebo ktoré nemajú dostatok skúseností a znalostí, pokiaľ nie sú pod dozorom alebo im nebolo vysvetlené používanie tohto zariadenia osobou zodpovednou za ich bezpečnosť. Deti musia byť pod dozorom, aby sa nehrali so zariadením. Aby nedošlo k nebezpečným situáciám, nikdy nepripájajte zariadenie k externému časovému spínaču ani diaľkovému ovládacímu systému. Zásuvka musí byť prístupná a vybavená uzemňovacím kontaktom (zohľadňujúc platné predpisy).

Deklarovaná hodnota emisie hluku je 82 dB(A)

Tento spotrebič je označený v súlade s európskou smernicou 2002/96/EG o nakladaní s použitými elektrickými a elektronickými zariadeniami (waste electrical and electronic equipment - WEEE). Táto smernica stanoví jednotný európsky (EU) rámec pre spätný odber a recyklovanie použitých zariadení.

LIKVIDÁCIA OPOTREBOVANÝCH SPOTREBIČOV

Ohľadom likvidácie sa informujte vo Vašej predajni alebo v komunálnom podniku.

PREVÁDZKA KRÁJAČA

Pred prvým použitím je potrebné dôkladne čistenie.

PRÍPRAVA

- Krájač postavte na hladkú, čistú plochu.
- Zástrčku zapojte do zásuvky.
- Na krájač umiestnite sane a držiak.
- Nastavte želanú hrúbku rezu (od 0 do 15 mm).
- Nižšie nastavenia umožňujú krájanie veľmi tenkých plátkov (napr. salámy, šunky).

ZAPNUTIE/VYPNUTIE KRÁJAČA

Nebezpečenstvo zranenia ostrým nožom.

Po vypnutí krájača sa nôž ešte určitú dobu otáča.

Dávajte pozor a nedotýkajte sa ho rukami.

Pri výpadku elektrického prúdu zostane krájač zapnutý a s novou dodávkou elektrického prúdu začne opäť fungovať.

UPOZORNENIE

Motorček sa môže prehriať.

Po max. 5 minútach nepretržitej prevádzky krájač vypnite, aby vychladol.

KRÁJANIE

- Surovinu tlačte jemne smerom k nastavovacej platni a pomaly pritláčajte k otáčajúcejmu sa nožu.
- Krájač nepoužívajte bez saní a držiaka, okrem prípadov, v ktorých je to pre veľkosť a tvar krájaných surovín nevyhnutne potrebné.

PO POUŽITÍ

- Hrúbku rezu nastavte na 0.
- krájač, najmä však nôž, z hygienických dôvodov okamžite očistite (viď kapitolu "Čistenie").

ČISTENIE

Nebezpečenstvo zranenia nožom

Spotrebič začnite čistiť, až keď ste zástrčku prípojnej šnúry vytiahli zo zásuvky. Najskôr demontujte nôž. Nôž nechytajte za ostrú hranu, ale vždy len za stredový gombík.

Nebezpečenstvo úderu elektrickým prúdom

Krájač nikdy neponárajte do vody a nečistíte pod tečúcou vodou.

UPOZORNENIE!

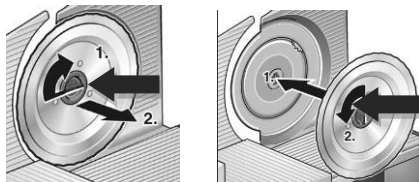
Pri používaní agresívnych čistiacich prostriedkov sa **povrch môže poškodiť**.

ČISTENIE KRÁJAČA

Nôž a škrabák noža utrite vlhkou handrou a osušte. Ak je treba, použite trochu čistiaceho prostriedku.

DEMONTÁŽ / MONTÁŽ NOŽA

- Sane posuňte trochu dozadu, aby ste mali prístup k nožu.
- Nôž otočte stredným gombíkom do konca v smere hodinových ručičiek a zložte ho.
- Nôž vložte tak, že ho za stredový gombík držíte kolmo a potom ho v protismere hodinových ručičiek otočíte do konca.



ÚSCHOVA

Nebezpečenstvo zranenia ostrým nožom.

Krájač uložte vždy na také miesto, aby bol deťom neprístupný.

- Otočný gombík nastavte na 0.

ŽIVOTNÉ PROSTREDIE

Nevyhadzujte spotrebič po ukončení životnosti s bežným domácim odpadom, ale odovzdajte ho v oficiálnej miestnej zberni na recykláciu. Týmto konaním pomôžete chrániť životné prostredie.

ZÁRUKA & SERVIS

Ak potrebujete informácie, alebo ak máte problém, sa spojte so strediskom pre starostlivosť o zákazníkov Gorenje vo vašej krajine (číslo telefónu nájdete na záručnom liste). Ak sa vo vašej krajine nenachádza stredisko pre starostlivosť o zákazníkov, navštívte miestneho predajcu Gorenje, alebo sa spojte servisné oddelenie spoločnosti Gorenje domáce spotrebiče.
Len pre použitie v domácnosti!

Zastrzegamy sobie prawo do zmian!

**GORENJE ŻYCZY PAŃSTWU WIELE
SATYSFAKCJI PODCZAS UŻYTKOWANIA
URZĄDZENIA**

METALOWA KRAJALNICA R606E

Maszyna do krojenia jest przeznaczona do użytku w gospodarstwie domowym, nie jest natomiast przewidziana do użytku w lokalach.

Maszyny do krojenia należy używać do krojenia takich ilości produktów spożywczych, które są przyjęte dla gospodarstwa domowego.

Instrukcję należy zachować i załączyć do urządzenia w razie przekazania jej nowemu właścicielowi.

OPIS

Patrz: strony z ilustracjami!

Rysunki:

1. Osłonka. Blokada przesuwanej podstawki w położeniu końcowym: mechanizm blokujący znajduje się z lewej strony
2. Przesuwana podstawka. Przesuwanie produktów w kierunku noża.
3. Nóż
4. Pokrętko z płytą regulującą. Ustawienie grubości krojenia (0-15 mm).
5. Przycisk włączający

WSKAZÓWKI DOTYCZĄCE BEZPIECZEŃSTWA

Niebezpieczeństwo uszkodzeń

Maszynę do krojenia można podłączyć i użytkować tylko zgodnie z parametrami zawartymi na tabliczce znamionowej urządzenia. W celu uniknięcia niebezpiecznych sytuacji nie podłączaj tego urządzenia do zewnętrznego włącznika czasowego lub układu zdalnego sterowania.

Nie należy uruchamiać zepsutego urządzenia bądź urządzenia z uszkodzonym przewodem zasilającym.

Obsługi urządzenia nie należy powierzać dzieciom.

Po zakończeniu użytkowania urządzenia, pozostawieniu go bez nadzoru lub w przypadku usterki wtyczkę przewodu zasilającego należy zawsze wyciągnąć z gniazdka.

Przewodu zasilającego nie należy przeciągać przez ostre krawędzie.

Aby zapobiec uszkodzeniom, takich napraw jak wymiana przewodu zasilającego może dokonywać jedynie upoważniony punkt serwisowy.

Wysłużone urządzenie należy zabezpieczyć przed możliwością dalszego użytkowania.

Urządzenie nie jest przeznaczone do użytku przez osoby (w tym dzieci) z ograniczonymi zdolnościami fizycznymi, sensorycznymi lub umysłowymi, a także nieposiadające wiedzy lub doświadczenia w użytkowaniu tego typu urządzeń, chyba że będą one nadzorowane lub zostaną poinstruowane na temat korzystania z tego urządzenia przez opiekuna.

W celu uniknięcia niebezpiecznych sytuacji nie podłączaj tego urządzenia do zewnętrznego

włącznika czasowego lub układu zdalnego sterowania. Gniazdko sieciowe ścienne powinno dostępne i powinno posiadać styk uziemiający (zgodnie z obowiązującymi przepisami).

Poziom hałasu: Lc = 82 dB (A)

Urządzenie to oznaczono zgodnie z europejską wytyczną 2002/96/EG o zużytych urządzeniach elektrycznych i elektronicznych (waste electrical and electronic equipment - WEEE).
Wytyczna ta określa ramy obowiązującego w całej Unii Europejskiej odbioru i wtórnego wykorzystania starych urządzeń.

SKŁADOWANIE ODPADKÓW

O składowaniu odpadków należy zasięgnąć informacji u Państwa sprzedawcy bądź we właściwej kompetentnej instytucji.

DZIAŁANIE MASZYNY DO KROJENIA

Przed pierwszym użyciem urządzenie należy dokładnie wyčystić.

PRZYGOTOWANIE

- Urządzenie należy postawić na gładkiej, czystej powierzchni.
- Wtyczkę przewodu zasilającego włożyć do gniazdka.
- Na maszynie do krojenia należy umocować przesuwaną podstawkę i osłonkę.
- Ustawić żadaną grubość krojenia (od 0 do 15 mm).
- Niższe ustawienia umożliwiają krojenie bardzo cienkich plasterków (na przykład kiełbasa, szynka).

WŁĄCZENIE/ WYŁĄCZENIE URZĄDZENIA

Niebezpieczeństwo skaleczenia ostrym nożem

Nóż obraca się jeszcze przez pewien czas po wyłączeniu urządzenia. Należy uważać, aby go nie dotykać ręką.

W przypadku przerwy w zasilaniu maszyna do krojenia pozostanie włączona. Po wznowieniu dopływu prądu urządzenie ponownie zacznie działać.

OSTRZEŻENIE!

Silnik może ulec przegrzaniu

Po najwyżej 5 minutach nieprzerwanego użytkowania urządzenie należy wyłączyć i poczekać, aż się ochłodzi.

KROJENIE

- Produkty spożywcze należy lekko przyciskać w kierunku płyty ograniczającej i powoli przesuwać w kierunku obracającego się noża.

Urządzenia nie należy używać bez przesuwanej podstawki i osłonki, chyba że jest to konieczne ze względu na kształt i wielkość produktu.

PO ZAKOŃCZENIU UŻYTKOWANIA

- Szerokość krojenia należy ustawić na 0.
- Po krojeniu tłustych produktów spożywczych (na przykład mięsa, kiełbasy, sera):
- Ze względów higienicznych od razu należy wyczyścić maszynę do krojenia, a przede wszystkim nóż (patrz rozdział: „czyszczenie”).

CZYSZCZENIE

Niebezpieczeństwo skaleczenia ostrym nożem

Przed czyszczeniem należy wyciągnąć z gniazdka wtyczkę przewodu zasilającego i zdjąć nóż. Noża nie należy chwycać za ostrze, ale za jego trzon.

NIEBEZPIECZEŃSTWO PORAŻENIA PRĄDEM ELEKTRYCZNYM

Maszyny do krojenia nie należy zanurzać w wodzie czy myć pod bieżącą wodą.

OSTRZEŻENIE!

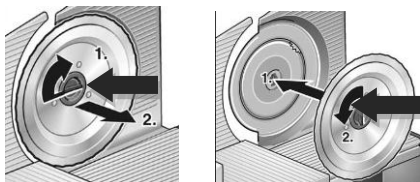
Powierzchnie mogą ulec uszkodzeniu, nie należy więc stosować agresywnych środków czyszczących.

CZYSZCZENIE URZĄDZENIA

- Maszynę do krojenia, nóż i trzon noża należy wytrzeć wilgotną ściereczką i osuszyć. W razie potrzeby należy zastosować niewielką ilość środka czyszczącego.

ZDEJMOWANIE/ ZAKŁADANIE NOŻA

- Przesuwaną podstawkę należy odsunąć do tyłu tak, aby możliwy był dostęp do noża.
- Nóż należy zdjąć obracając trzon noża do końca w **kierunku ruchu wskazówek zegara**.
- Przy ponownym umieszczaniu noża trzon noża należy trzymać w pozycji pionowej, a następnie przekręcić go do końca w **kierunku przeciwnym do ruchu wskazówek zegara**.



PRZECHOWYWANIE

Niebezpieczeństwo skaleczenia ostrym nożem

Maszynę do krojenia należy przechowywać w miejscu niedostępnym dla dzieci.

- Pokrętko należy ustawić na 0.

ŚRODOWISKO

Urządzenia po upływie okresu eksploatacyjnego nie należy usunąć wraz ze zwykłymi odpadami komunalnymi, lecz oddać na urzędowo określone składowisko do recyklingu. Postępując w ten sposób, przyczyniają się Państwo do zachowania czystego środowiska.

GWARANCJA I SERWIS NAPRAWCZY

W celu uzyskania informacji lub w razie problemów z urządzeniem, zwrócić się do centrum pomocy użytkownikom Gorenja w danym państwie (numer telefonu znajduje się na międzynarodowej karcie gwarancyjnej). Jeżeli w danym kraju nie ma takiego centrum, należy zwrócić się do lokalnego sprzedawcy Gorenja lub Działu małych urządzeń AGD.

Zastrzegamy sobie prawo do zmian!

**GORENJE ŻYTCZY PAŃSTWU WIELE
SATYSFAKCJI PODCZAS UŻYTKOWANIA
URZĄDZENIA**

FELIATOR DE ALIMENT R606E

Acest aparat este destinat exclusiv utilizării casnice, și nu poate fi folosit în scopuri industriale sau comerciale.

Utilizați acest aparat pentru procesarea unor cantități obișnuite de alimente, în gospodăria dvs. Va rugăm să țineți acest manual la îndemână, iar în cazul în care veți da acest aparat altcuiva, nu uitați să îi dați și instrucțiunile de folosire.

PREZENTARE GENERALĂ

Va rugăm să deschideți paginile cu imagini.

1. Dispozitiv pentru reținerea resturilor. Pentru a tăia în siguranță resturile de alimente.
2. Ghidaj. Pentru ghidarea alimentelor care vor fi tăiate către lama.
3. Lama.
4. Buton rotativ și platou de oprire. Pentru setarea grosimii de tăiere (de la 0 la 15 mm).
5. Buton de pornire ON.

INSTRUCȚIUNI DE SIGURANȚĂ

Riscul de ranire

Aparatul poate fi conectat și utilizat numai în concordanță cu specificațiile de pe placuta cu informații tehnice. Nu conectați niciodată acest aparat la un ceas electronic extern sau un sistem de comandă de la distanță pentru a evita situațiile periculoase.

Nu folosiți aparatul dacă este deteriorat cablul de alimentare. Nu lăsați copiii să folosească aparatul. După folosirea aparatului, dacă rămâne nesupravegheat, sau dacă aparatul are un defect, trebuie mereu să deconectați cablul de alimentare de la priză. Nu puneți cablul de alimentare peste capetele ascuțite. Pentru a preveni eventualele rani, orice reparație cum ar fi înlocuirea cablului de alimentare, trebuie făcută de o unitate de servicii autorizată. Aparatele vechi nu mai trebuie să fie folosite.

Acest aparat nu trebuie utilizat de către persoane (inclusiv copii) care au capacități fizice, mentale sau senzoriale reduse sau sunt lipsite de experiență și cunoștințe, cu excepția cazului în care sunt supravegheați sau instruiți cu privire la utilizarea aparatului de către o persoană responsabilă pentru siguranța lor. Copiii trebuie supravegheați pentru a nu se juca cu aparatul. Nu conectați niciodată acest aparat la un ceas electronic extern sau un sistem de comandă de la distanță pentru a evita situațiile periculoase. Priza de perete trebuie să fie accesibile și trebuie să fie legate la pământ.

Nivel de zgomot: $L_c = 82 \text{ dB [A]}$

Acest aparat este marcat corespunzător directivei europene 2002/9/CE în privința aparatelor electrice și electronice vechi (waste electrical and electronic equipment - WEEE). Directiva prescrie cadrul pentru o preluare înapoi, valabilă în întreaga UE, și valorificarea aparatelor vechi.

INSTRUCȚIUNI PENTRU DEBARASAREA PRODUSULUI

Consultați vânzătorul sau autoritățile locale pentru a afla cea mai potrivită modalitate de a vă debarasa de aparat.

UTILIZAREA APARATULUI

Înainte de utilizarea aparatului pentru prima oară, trebuie să îl curățați foarte bine.

PREGĂTIRE

- Puneți aparatul pe o suprafață tare, netedă și curată.
- Cablul de alimentare trebuie pus în priză.
- Atașați ghidajul și capatul de reținere la carcasa aparatului.
- Setati grosimea dorită (de la 0 la 15 mm).
- Reglarea mai joasă asigură o tăiere subțire (de exemplu salam, sunca).

OPRIREA APARATULUI ON/OFF

Riscul de tăiere cu o lama ascuțită

Atunci când aparatul este oprit, lama continuă să se rotească pentru ceva timp. Aveți grijă să nu o atingeți cu mainile! În cazul în care se oprește alimentarea cu curent, aparatul va rămâne pornit și va începe să funcționeze din nou, atunci când curentul este restabilit.

ATENȚIE!

Motorul se poate încălzi prea tare

După maxim 5 minute de utilizare continuă, opriți aparatul și lăsați-l să se răcească.

TĂIERE

- Apasați ușor alimentele pe care doriți să le tăiați pe platoul de oprire și apoi prin alunecare, ghidați-le către lama de tăiere.
- Nu folosiți aparatul fără ghidaj și dispozitiv de reținere, decât dacă este absolut necesar, din cauza formei sau dimensiunilor alimentelor.

DUPĂ UTILIZAREA APARATULUI

- Setati grosimea de tăiere la 0.
- După ce se taie alimente grase (de exemplu carne, camati, branza):
- Aparatul și mai ales lama trebuie curățate imediat. (vezi secțiunea "Curățarea").

CURĂȚARE

Există riscul de a vă rani în lama ascuțită

Înainte de curățarea aparatului, scoateți cablul de alimentare din priză, și scoateți lama. NU APUCAȚI lama de marginea ascuțită, ci de atasament.

EXISTĂ RISCUL DE SOC ELECTRIC

NU puneți aparatul în apă, sau sub robinet.

ATENȚIE!

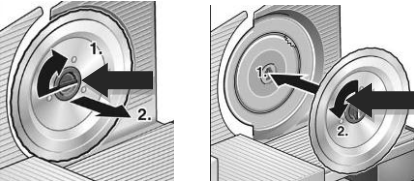
Suprafața aparatului se poate deteriora, așa ca NU folosiți agenți de curățare abrazivi.

CURATARE SI INTRETINERE

Stergeți aparatul, lama și componentele lui cu o carpa umedă, după care uscați-le. Dacă este necesar, puteți folosi detergent.

SCOATEREA / INTRODUCEREA LAMEI

- Trageți ușor ghidajul în poziție până când lama devine accesibilă.
- Rotiți atasamentul lamei până la capăt în sensul acelor de ceasornic, și scoateți lama (se va auzi un clic).
- Pentru ca rezonează lama, tineri atasamentul lamei vertical și rotiți-l până la capăt în sens invers acelor de ceasornic.



PASTRARE

Lama este ascuțită și poate cauza răni.

Pastrati aparatul departe de copii.

- Butonul rotativ trebuie pus pe poziția 0.

MEDIUL ÎNCONJURĂTOR

Nu aruncați aparatul împreună cu deșeurile casnice atunci când nu mai este utilizabil, ci înmânați-l la un punct oficial de colectare pentru reciclare. Astfel ajutați la conservarea mediului.

GARANȚIE & SERVICE

Dacă aveți nevoie de informații sau aveți o problemă, contactați Centrul Relații Clienți Gorenje din țara dumneavoastră (veți găsi numărul de telefon în broșura de garanție tradusă în mai multe limbi). Dacă nu există niciun Centru de Relații Clienți în țara dumneavoastră, mergeți la dealer-ul local Gorenje sau contactați Departamentul de Service al Aparatelor Domestice Gorenje

Ne rezervăm dreptul oricând să modificăm

**GORENJE
VĂ DOREȘTE SĂ FOLOȘIȚI PRODUSELE
NOASTRE CU MULTĂ PLĂCERE**

HU

FÉM SZELETELŐ R606E

A készüléket kizárólag háztartási felhasználásra tervezték.

A készüléket a szokásos háztartási mennyiségű étellel használja.

Kérjük őrizze meg a használati utasítást, tartsa elérhető helyen, ha a készüléket továbbadja, adja át az új tulajdonosnak.

ÁTTEKINTÉS

Lapozza át a füzetet és nyissa ki az illusztrációknál. Ábrák:

1. **Szelet tartó.** A szeletek biztonságos tárolásához
2. **Továbbító.** A szeletelendő ételt a pengék felé továbbítja
3. **Penge**
4. **Forgógomb és stop lemez.** A szeletelési vastagságot állítja be (0 - 15 mm)
5. **ON gomb**

BIZTONSÁGI ELŐÍRÁSOK

Sérülésveszély

A készüléket kizárólag a készülék címkéjén jelölt hálózaton és módon szabad üzemeltetni. A veszélyes helyzetek elkerülése érdekében a készüléket ne csatlakoztassa külső időzítőkapcsolóra, vagy távvezérlőrendszerre. Ne használjon sérült készüléket, ne használja a készüléket sérült tápkábelrel. Ne engedje gyermekeit játszani a készülékkel. A készülék használata után, ha felügyelet nélkül hagyja, vagy a készülék hibás mindig húzza ki a tápkábelt a fali aljzatból. Ne vezesse a tápkábelt éles felületek fölé. A sérülés megelőzése érdekében minden javítást kizárólag márkaszervizben végeztessen el. Az elhasznált készülékeket úgy kell tárolni, hogy azokat ne lehessen a későbbiekben felhasználni. Ha a hálózati kábel meghibásodott, a kockázatok elkerülése érdekében Gorenje szakszervizben, vagy hivatalos szakszervizben ki kell cserélni. A készülék működtetésében járatlan személyek, gyerekek, nem beszámítható személyek felügyelet nélkül soha ne használják a készüléket. Vigyázzon, hogy a gyerekek ne játszanak a készülékkel. Működés közben soha ne hagyja a készüléket felügyelet nélkül. A veszélyes helyzetek elkerülése érdekében a készüléket ne csatlakoztassa külső időzítőkapcsolóra, vagy távvezérlőrendszerre. A fali konnector könnyen elérhető kell hogy legyen és földelt csatlakozóval kell hogy rendelkezzen (az érvényes előírások fi gyelembe vételével).

Zajkibocsátás: Lc = 82 dB(A)

Ez a készülék az elhasznált villamossági és elektronikai készülékekről szóló 2002/96/EK irányelvnek megfelelő jelölést kapott. Ez az irányelv a már nem használt készülékek visszavételének és hasznosításának EU-szerte érvényes kereteit határozza meg.

HULLADÉKHASZNOSÍTÁS

A készülék hulladékhasznosításával kapcsolatban érdeklődjön a helyi illetékes hatóságbanál.

A KÉSZÜLÉK HASZNÁLATA

A készülék első használata előtt alaposan tisztítsa át a készüléket.

ELŐKÉSZÍTÉS

- Helyezze a készüléket lapos, egyenletes felületre.
- Csatlakoztassa a tápkábelt a fali aljzathoz.
- Szerelje fel a szelet tartó és továbbító egységet a készülékre.
- Állítsa be a kívánt szelet vastagságot (0 - 15mm).
- Az alacsony beállítás vékony szeletelést biztosít (pl. szalámi, sonka).
- Kapcsolja BE / KI a készüléket

SÉRÜLÉSVESZÉLY A PENGÉKNÉL

Amikor kikapcsolja a készüléket a penge rövid ideig továbbra is forog. Ne érintse meg kézzel!

Ha a készülék tápellátása megszűnik, a készülék továbbra is bekapcsolt állapotban marad, és ismét működésbe lép amint tápforráshoz jut.

FIGYELEM!

A motor túlmelegedhet

Maximum 5 perc folyamatos használat után kapcsolja KI a készüléket és várja meg amíg lehűl.

SZELETELÉS

- Óvatosan tolja a szeletelendő ételt a stop lemez felé és lassan tolja a mozgó pengéhez.

A készüléket ne működtesse továbbító és szelet tároló egység nélkül. Kivéve, ha az étel alakja ezt indokoltá teszi.

A KÉSZÜLÉK HASZNÁLATA UTÁN

- Állítsa a szeletvastagságot 0-ra.
- Zsíros étel szeletelése után (pl. hús, kolbász, sajt):
- Azonnal tisztítsa meg a készüléket, illetve a pengét; (lásd "Tisztítás").

TISZTÍTÁS

Sérülésveszély a pengéknél

A készülék tisztítása előtt húzza ki a tápkábelt a fali aljzathoz és szerelje ki a pengét. A pengét ne a vágófelületnél, hanem a toldaléknál fogja meg.

ÁRAMÜTÉS KOCKÁZAT

SOHA ne merítse a készüléket vízbe, illetve ne tartsa folyóvíz alá.

FIGYELEM!

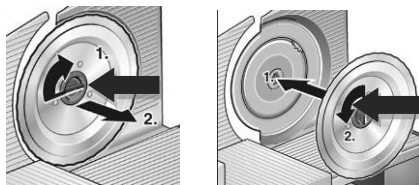
A készülék felülete károsodhat, ezért ne használjon súrolószert a tisztításhoz.

A KÉSZÜLÉK TISZTÍTÁSA

Nedves ruhával törölje át a készüléket, a pengét, és a csatlakoztatott alkatrészeket, majd szárítsa ki a készüléket. Amennyiben szükséges használjon mosogatószert.

A PENGE ELTÁVOLÍTÁSA / FELHELYEZÉSE

- Csúsztassa ki a továbbítót, amíg a penge hozzáférhetővé nem válik.
- Az **óramutató** járásával megegyező irányban forgassa el a penge egységet a penge eltávolításához (kattanás hallható).
- A penge felhelyezéséhez forgassa az egységet **az óramutató járásával ellentétes** irányba.



TÁROLÁS

A penge éles, és sérülést okozhat.

A készüléket gyermekek elől gondosan elzárva tárolja!

- Forgassa a gombot 0 állásba.

KÖRNYEZETVÉDELEM

A feleslegessé vált készülék szelektív hulladékként kezelendő. Kérjük, hivatalos újrahasznosító gyűjtőhelyen adja le, így hozzájárul a környezet védelméhez.

JÓTÁLLÁS ÉS SZERVIZ

Ha információra van szüksége, vagy forduljon az adott ország Gorenje vevőszolgálatához (a telefonszámot megtalálja a világszerte érvényes garancialevélen). Ha országában nem működik vevőszolgálat, forduljon a Gorenje helyi szaküzletéhez vagy a Gorenje háztartási kisgépek és szépségápolási termékek üzletágának vevőszolgálatához.

Csak személyes használatra!

A modositás jogat fenntartjuk!

**A GORENJE
SOK OROMOT KIVAN A KESZULEK
HASZNALATAHOZ**

МЕТАЛНА РЕЗАЧКА ЗА МЕСОР R606E

Уредът е предназначен за домакинска употреба, не се препоръчва професионално използване.

Използвайте уреда, за нарязване на количество храна, което е обичайно за домакинството. Запазете инструкцията на сигурно място, в случай че се наложи употреба и в бъдеще.

СХЕМА

Моля, отворете страницата със схемата на уреда. Фигури:

1. **Предпазител:** За безопасно придържане на остатъка от парчето, което режете.
2. **Основа.** Водачи, които придвижват храната към ножа.
3. Нож
4. **Въртящо се копче:** За настройка на дебелината на рязане (0 до 15 mm)
5. Бутон за включване

ИНСТРУКЦИИ ЗА БЕЗОПАСНОСТ

Риск от нараняване

Уредът може да бъде свързан и използван само съгласно регулациите на производствения етикет. За да се избегне евентуална опасност, този уред не бива никога да се свързва към външен таймерен ключ или система за дистанционно управление. Не използвайте уреда, ако е повреден или ако свързващият кабел е повреден.

Не позволявайте деца да използват уреда. След употреба на уреда или ако уреда е повреден, винаги изключвайте захранващия кабел. Не навивайте или поставяйте кабела върху остри предмети. Всякакви ремонти и поправки на кабела трябва да се извършват от квалифициран техник, оторизиран за това сервиз.

Когато уреда загрее, не го използвайте известно време.

Този уред не е предназначен за ползване от хора (включително деца) с намалени физически усещания или умствени недъзи или без опит и познания, ако са оставени без наблюдение и не са инструктирани от страна на отговарящо за тяхната безопасност лице относно начина на използване на уреда. Наглеждайте децата, за да не си играят с уреда.

За да се избегне евентуална опасност, този уред не бива никога да се свързва към външен таймерен ключ или система за дистанционно управление.

Контактът трябва да е достъпен и да бъде заземен (в съответствие с местните изисквания за безопасност).

Ниво на шума: Lc= 82 dB[A]

Този уред е обозначен в съответствие с европейската директива 2002/96/eg За стари електрически и електронни уреди (waste electrical and electronic equipment - WEEE). Тази директива регламентира валидните в рамките на ес правила за приемане и използване на стари уреди.

ИНСТРУКЦИИ ЗА ИЗХВЪРЛЯНЕ НА ИЗЛЯЗЪЛ ОТ УПОТРЕБА УРЕД

Консултирайте се с вашият дилър или с местните институции за най-подходящия начин за изхвърляне на излязъл от употреба уред.

УПОТРЕБА НА УРЕДА

Преди първа употреба, почистете напълно уреда.

ПОДГОТОВКА

- Поставете уреда на гладка и чиста повърхност.
- Включете захранващия кабел в контакта.
- Поставете водачите и предпазителя.
- Регулирайте желаната дебелина (0 до 15mm).
- Някои видове продукти изискват тънко нарязване (напр. колбаси, шунка).
- Включете уреда от копчето ON/OFF

РИСК ОТ НАРАНЯВАНЕ С ОСТРИЕТО

Когато изключите уреда, острието продължава да се върти за известно време. Не го докосвайте с ръце! В случай на прекъсване на захранването, уредът остава включен и ще започне работа отново след като захранването се включи.

ВНИМАНИЕ!

Моторът може да прегрее. След максимално пет минути продължителна употреба, изключете уреда и го оставете да се охлади.

РЯЗАНЕ

- Внимателно притиснете храната до плочата с помощта на предпазителя и я плъзнете напред срещу въртящия се нож.
- Не използвайте уреда без водачи или предпазител, освен, ако не е абсолютно необходимо поради големината и формата на парчето храна.

СЛЕД УПОТРЕБА

- Нагласете дебелината на позиция 0.
- Уредът и особено ножа, трябва да бъдат почистени незабавно (виж „Почистване“).

ПОЧИСТВАНЕ

Риск от нараняване с острия нож

Преди да почистите уреда, изключете го от захранването и свалете ножа. Не хващайте ножа за острието, а за приставката.

РИСК ОТ ТОКОВ УДЪР

НИКОГА не поставяйте уреда във вода и не го мийте под течаща вода.

ВНИМАНИЕ!

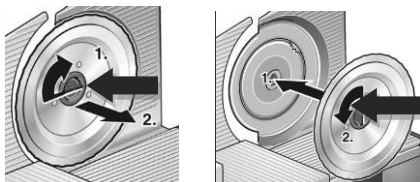
Повърхността на уреда може да бъде повредена, за да предотвратите това НЕ използвайте абразивни препарати.

ПОЧИСТВАНЕ НА УРЕДА

Забършете уреда, ножа и допълнителните елементи с влажна кърпа и ги подсушете. Ако е необходимо използвайте малко препарат.

СВАЛЯНЕ / ПОСТАВЯНЕ НА НОЖА

- Плъзнете назад водача, докато имате пълен достъп до ножа.
- Завъртете поставката на ножа напълно по посока на часовниковата стрелка и свалете ножа (ножа е здраво закрепен)
- За да поставите ножа отново, придържайте приставката вертикално и завъртете напълно в посока обратна на часовниковата стрелка.



ОПАЗВАНЕ НА ОКОЛНАТА СРЕДА

След края на срока на експлоатация на уреда не го изхвърляйте заедно с нормалните битови отпадъци, а го предайте в официален пункт за събиране, където да бъде рециклиран. По този начин вие помагате за опазването на околната среда

ГАРАНЦИЯ И СЕРВИЗНО ОБСЛУЖВАНЕ

Ако се нуждаете от информация или имате проблем, се обърнете към Центъра за обслужване на клиенти на Gorenje във вашата страна (телефонния му номер можете да намерите в международната гаранционна карта). Ако във вашата страна няма Център за обслужване на клиенти, обърнете се към местния търговец на уреди на Gorenje или се свържете с Отдела за сервизно обслужване на битови уреди на Gorenje [Service Department of Gorenje Domestic Appliances.

Само за лична употреба!

Запазваме си правата за извършване на модификации !

**GORENJE VI ПОЖЕЛАВА ПРИЯТНИ
ЧАСОВЕ С ИЗПОЛЗВАНЕТО НА
УРЕДИТЕ.**

МЕТАЛЛИЧЕСКАЯ ЛОМТЕРЕЗКА

Ваш прибор предназначен только для домашнего использования и не должен использоваться в коммерческих и промышленных целях.

Используйте прибор для приготовления обычного в домашнем обиходе количества пищи.

Пожалуйста, сохраните эти инструкции, храните их в надежном месте и в случае смены владельца передайте вместе с прибором.

Общее описание

Пожалуйста, откройте страницу в начале инструкции с рисунком прибора.

- Держатель** (Для безопасной нарезки оставшегося продукта).
- Станок.** Перемещает продукты, которые необходимо нарезать, к лезвию.
- Лезвия**
- Поворотная кнопка и пластинка остановки.**
Используйте эту кнопку, чтобы установить толщину ломтиков (от 0 до 15 мм).
- Кнопка «Вкл, Выкл.»**

Инструкции безопасности

А Риск травмы

Перед подключением необходимо проверить, совпадает ли напряжение, указанное в заводской табличке, с фактическими параметрами сети.

Не эксплуатируйте прибор с поврежденным шнуром или штепселем, а также, если в работе прибора есть неполадки.

Данный прибор не предназначен для использования лицами (включая детей) с ограниченными возможностями сенсорной системы или ограниченными интеллектуальными возможностями, а так же лицами с недостаточным опытом и знаниями, кроме случаев контроля или инструктирования по вопросам использования прибора со стороны лиц, ответственных за их безопасность. Не позволяйте детям играть с прибором.

Отключайте прибор и отсоединяйте штепсель от розетки, когда он не используется, перед сборкой или разборкой, а также перед чисткой. Для отсоединения возьмитесь за штепсель и вытяните его из розетки. Никогда не тяните за шнур. Не тяните шнур через поверхности с острыми краями.

Во избежание риска травмы, любые ремонтные работы, включая замену шнура питания, должен производить только квалифицированный специалист ремонтной службы.

Приборы с истекшим сроком службы не следует использовать.

Не подключайте прибор к внешнему таймеру, пульту управления и реле времени во избежание риска травмы.

Настенная розетка должна быть легкодоступной и заземленной согласно технической спецификации.

Уровень шума: $L_c < 75$ дБ (А).

**Это оборудование промаркировано в соответствии с европейской директивой 2002/96/ЕС об отходах электрического и электронного оборудования (WEEE).
Данная директива определяет действующие во всех странах ЕС требования по сбору и устранению отходов электрического и электронного оборудования.**

Использование прибора

Перед первой эксплуатацией прибора, тщательно его почистите.

Подготовка

- Установите прибор на чистую, ровную поверхность.
- Вставьте шнур питания в электрическую розетку.
- Присоедините станок and держатель к корпусу прибора.
- Установите необходимую толщину ломтиков (от 0 до 15 мм).
- Небольшой поворот кнопки дает тонкие ломтики (например, саями, ветчина).

Включение/Выключение прибора Вкл/Выкл

Риск порезаться острым лезвием!

Даже когда прибор выключен, лезвие продолжает вращаться некоторое время. Не трогайте его руками! В случаях перебоев с электричеством, прибор остается включенным и продолжит работу после включения электричества.

Предупреждение!

Мотор может перегреваться

После периода максимум 5 минут непрерывного использования, нажмите Выкл. и дайте прибору остыть некоторое время.

Нарезка

- Аккуратно протолкните продукт, который необходимо нарезать, против пластинки остановки и легонько протолкните его к лезвию. Не работайте с прибором без станка и без держателя, за исключением случаев, когда форма и размер пищи не позволяют их использовать.

После использования прибора

- Установите толщину ломтиков на 0.
- После нарезки жирных продуктов (например, мясо, сосиски, сыр):
- Прибор и особенно лезвия должны очищаться сразу же после использования (см. раздел "Очистка").

Очистка

Риск травмы от острого лезвия

Перед очисткой прибора, отключите прибор от сети и выньте лезвия. Не прикасайтесь к острым краям лезвия, беритесь за специальную его часть.

Риск электрического шока

НИКОГДА не погружайте прибор в воду и не помещайте его под струю текущей воды.

ОПАСНО!

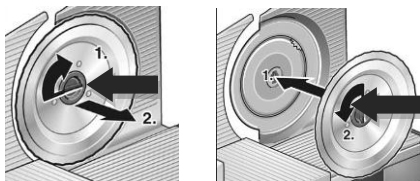
Поверхность прибора может повреждаться, поэтому не используйте агрессивные чистящие вещества.

ОЧИСТКА ПРИБОРА

Протрите прибор и лезвия влажной тканью и хорошо просушите.

Снятие / вставка лезвия

- Отодвиньте станок, до тех пор, пока лезвие не станет доступно.
- Поверните лезвия по часовой стрелке и снимите лезвия (до щелчка).
- Чтобы снова вставить лезвия, держите лезвия вертикально и поверните его против часовой стрелке.



Снятие / вставка станка

Поверните кнопку защитной блокировки до тех пор, пока станок легко не снимется с прибора.

Хранение

Лезвия острые и могут быть причиной травмы.

Храните прибор вдалеке от детей.

- Установите поворотную кнопку на 0.

Защита окружающей среды

После окончания срока службы не выбрасывайте прибор вместе с бытовыми отходами. Передайте его в специализированный пункт для дальнейшей утилизации. Этим Вы поможете защитить окружающую среду.

Гарантия и обслуживание

При возникновении неисправностей обращайтесь в авторизованный сервисный центр. Список авторизованных сервисных центров вы можете найти в брошюре «Гарантийные обязательства» и на сайте www.gorenje.ru.

Только для домашнего использования!

**GORENJE
ЖЕЛАЕТ ВАМ ПРИЯТНОГО
ПОЛЬЗОВАНИЯ ПРИБОРОМ!**

Производитель оставляет за собой право на внесение изменений!