



Класс защиты - II

РУКОВОДСТВО ПОЛЬЗОВАТЕЛЯ

# Пылесос

## руководство пользователя

\* Прежде чем использовать устройство, внимательно прочтите данные инструкции.

\* Устройство можно использовать только внутри помещения.

Русский

imagine the possibilities

Благодарим за приобретение продукции компании Samsung.

**SAMSUNG**

# меры предосторожности

## МЕРЫ ПРЕДОСТОРОЖНОСТИ



- Перед началом эксплуатации устройства внимательно прочитайте данное руководство и сохраните его для будущего использования.



- Поскольку данные инструкции по эксплуатации охватывают устройства разных моделей, технические характеристики приобретенного пылесоса могут немного отличаться от характеристик, описанных в руководстве.

## ИСПОЛЬЗУЕМЫЕ ПРЕДОСТЕРЕГАЮЩИЕ/ ПРЕДУПРЕЖДАЮЩИЕ СИМВОЛЫ



Указывает на риск получения серьезной или летального исхода.



Указывает на риск получения травмы или повреждения устройства.

## ДРУГИЕ ИСПОЛЬЗУЕМЫЕ СИМВОЛЫ



Указывает на действие, которое НЕ СЛЕДУЕТ совершать.



Указывает на действие, обязательное для выполнения.



Указывает на то, что требуется отсоединить вилку кабеля питания от сетевой розетки.

## Информация о назначении

Пылесос предназначен для уборки помещений.



Данный пылесос предназначен только для бытового использования.

Запрещено использовать пылесос для уборки строительных отходов или мусора, тонера лазерных принтеров. Постоянно поддерживайте фильтры в чистом состоянии, не допускайте накопления в них мелкой пыли. Сухие средства по уходу за коврами или мелкую пыль, например, муку, необходимо убирать только в очень малом количестве. Всегда тщательно очищайте пылесборник и фильтры после их уборки. Запрещено использовать пылесос без фильтров и пылесборников, а также с изношенными, поврежденными или деформированными фильтрами. Всегда устанавливайте фильтр в правильном положении в соответствии с инструкцией.

Ни в коем случае не выкручивайте микрофильтр после его промывки. Это вызывает его деформацию или повреждение. Если фильтр деформирован или поврежден, замените его новым.

(При невыполнении требования пыль и мусор будут попадать в мотор)

Устанавливайте фильтр правильно, исключая зазоры между контактными поверхностями фильтра и отсека для его установки. (при невыполнении этого требования пыль и мусор будут попадать в мотор).

Невыполнение всех перечисленных требований может привести к повреждению внутренних деталей устройства и аннулированию гарантийных обязательств.

Правила реализации

Демонстрация работы пылесоса при реализации должна проводиться при условиях аналогичных бытовым.

# МЕРЫ ПРЕДОСТОРОЖНОСТИ

---

## ВАЖНЫЕ МЕРЫ БЕЗОПАСНОСТИ

---

1. Внимательно прочтите все инструкции. Прежде чем включать устройство, убедитесь, что напряжение в источнике электропитания совпадает с напряжением, указанным в табличке технических данных на днище пылесоса.
2. **ПРЕДУПРЕЖДЕНИЕ.** Не используйте пылесос, если ковер или пол влажный.  
Не используйте пылесос для сбора воды.
3. Не пользуйтесь пылесосом без бункера для уловленной пыли. Опустошайте бункер до того его полного заполнения, это позволит обеспечить лучшую эффективность.
4. Прежде чем вставить вилку в сетевую розетку, переведите переключатель в положение Stop (или Min).
5. Не используйте пылесос для сбора просыпавшихся спичек, горящего пепла или окурков. Не храните пылесос вблизи кухонной плиты или других источников тепла. Горячий воздух может привести к деформации или обесцвечиванию пластиковых деталей устройства.
6. Не собирайте с помощью пылесоса твердые и острые предметы, поскольку они могут повредить детали устройства. Не наступайте на шланг. Не ставьте на шланг тяжелые предметы.  
Не закрывайте всасывающее или выпускное отверстие.
7. Прежде чем вынимать вилку из сетевой розетки, выключайте пылесос с помощью переключателя на корпусе устройства. Перед заменой контейнера для пыли обязательно отключайте устройство от сети. Во избежание повреждений вынимайте вилку из розетки, держа рукой за саму вилку, а не за кабель.
8. Люди с ограниченными физическими, сенсорными или умственными способностями (включая детей) и лица, не имеющие достаточного опыта или знаний, не должны пользоваться данным устройством, если их действия не контролируются или если они предварительно не проинструктированы лицом, отвечающим за их безопасность.
9. Следите, чтобы дети не играли с устройством.
10. Перед чистой или обслуживанием устройства следует обязательно вынимать вилку из сетевой розетки.
11. Удлинитель использовать не рекомендуется.
12. В случае нарушения работы пылесоса отключите его от источника питания и обратитесь к уполномоченному сотруднику сервисной службы.
13. В случае повреждения кабеля питания он должен быть заменен производителем, сотрудником сервисной службы или другим квалифицированным специалистом во избежание возникновения опасных ситуаций.
14. Не перемещайте пылесос, держа его за шланг. Используйте для этой цели ручку на корпусе пылесоса.
15. Отключайте пылесос от источника питания, если он не используется. Прежде чем вынимать вилку из сетевой розетки, выключайте пылесос, нажав кнопку питания.

# СОДЕРЖАНИЕ

---

## СБОРКА ПЫЛЕСОСА

05

## ИСПОЛЬЗОВАНИЕ ПЫЛЕСОСА

06

- 06 Выключатель
- 06 Кабель питания
- 07 Регулятор мощности
- 07 Крепление и использование ремня (дополнительно)

## ИСПОЛЬЗОВАНИЕ И УХОД ЗА НАСАДКАМИ И ФИЛЬТРОМ

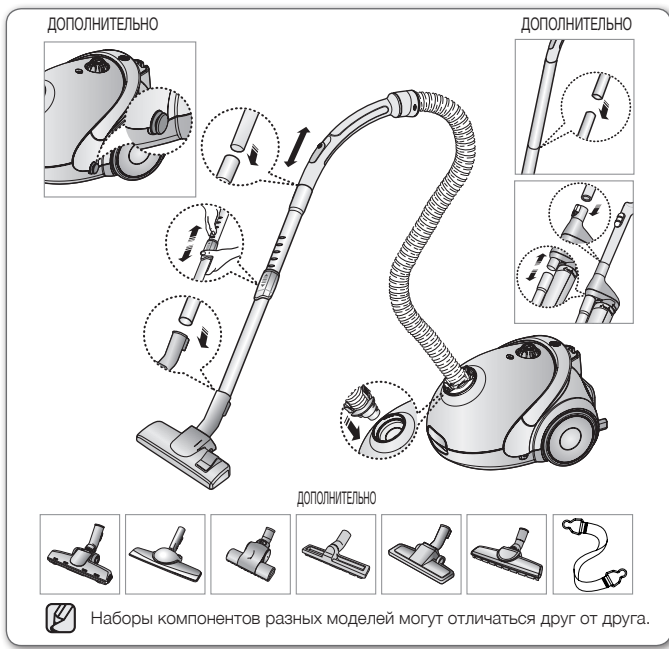
08

- 08 Использование вспомогательных насадок
- 09 Использование и уход за насадками для пола
- 10 Циклонический фильтр (только при наличии циклонического фильтра) (дополнительно)
- 10 Индикатор заполнения контейнера для пыли
- 11 Замена мешка для сбора пыли
- 11 Чистка выходного фильтра
- 12 Чистка выпускного фильтра

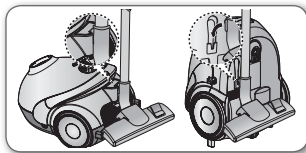
## УСТРАНЕНИЕ НЕИСПРАВНОСТЕЙ

13

# Сборка пылесоса



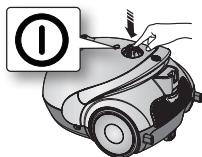
- ★ Убирая пылесос на хранение, следует зафиксировать насадку для пола.



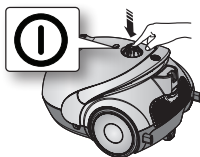
# Использование пылесоса

## ВЫКЛЮЧАТЕЛЬ

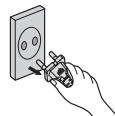
1) РЕГУЛЯТОР НА  
КОРПУСЕ



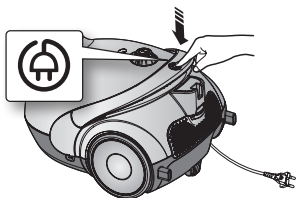
2) РЕГУЛЯТОР-  
ВЫКЛЮЧАТЕЛЬ



- При извлечении вилки из сетевой розетки держитесь рукой за вилку, а не за кабель.



## КАБЕЛЬ ПИТАНИЯ

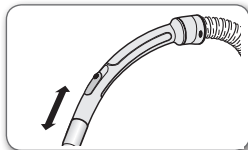


## РЕГУЛЯТОР МОЩНОСТИ

### РЕГУЛЯТОР НА КОРПУСЕ/РЕГУЛЯТОР-ВЫКЛЮЧАТЕЛЬ

- ШЛАНГ

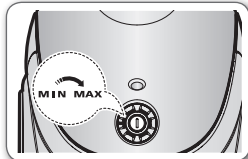
Чтобы во время чистки портьер, небольших ковриков или других легких объектов из ткани уменьшить мощность всасывания, сдвиньте заслонку воздуховода, чтобы открылось отверстие.



- КОРПУС (ДЛЯ МОДЕЛИ С РЕГУЛЯТОРОМ НА КОРПУСЕ)

**MIN** = для чистки поверхностей, требующих осторожного обращения, например тюлевых занавесок.

**MAX** = для чистки пола и плотных ковров.

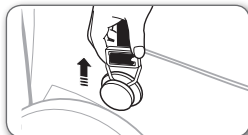


### КРЕПЛЕНИЕ И ИСПОЛЬЗОВАНИЕ РЕМНЯ (ДОПОЛНИТЕЛЬНО)

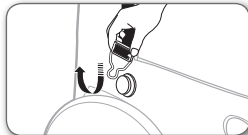
Этот пылесос можно удобно носить на боку с помощью специального ремня. При очистке ступеней, занавесок, полок и т.д. вы можете носить пылесос, надев ремень на плечо.



Закрепите кольца на фиксаторах.



Чтобы отсоединить кольца, сдвиньте их вниз.

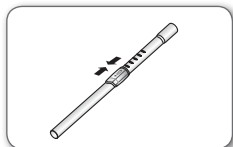


# ИСПОЛЬЗОВАНИЕ И УХОД ЗА НАСАДКАМИ И ФИЛЬТРОМ

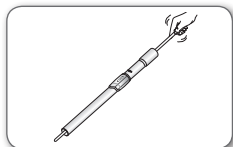
## ИСПОЛЬЗОВАНИЕ ВСПОМОГАТЕЛЬНЫХ НАСАДОК

### Трубка (дополнительно)

- Отрегулируйте длину телескопической трубки, перемещая вперед или назад фиксатор регулировки длины, находящийся в центре телескопической трубки.

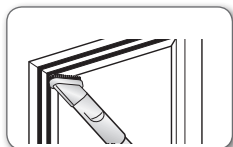


- Чтобы проверить, нет ли засорения, отделите телескопическую трубку и уменьшите длину. Это упростит удаление мусора, забившего трубку.

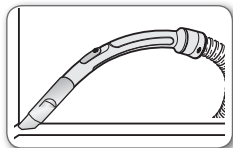


### Принадлежности

- Щетка для удаления пыли с мебели, полок, книг и т.п.



- Щелевая насадка для очистки батарей, щелей, углов, пространства между подушками дивана.

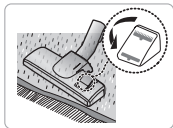




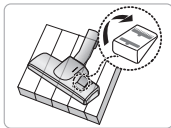
# ИСПОЛЬЗОВАНИЕ И УХОД ЗА НАСАДКАМИ ДЛЯ ПОЛА

## Двухпозиционная щетка (дополнительно)

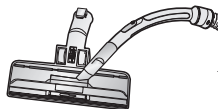
- Устанавливайте рычажок насадки в положение, соответствующее различным типам поверхности.
- При засорении входного отверстия насадки полностью удалите мусор.



Чистка ковра



Чистка пола



## Щетка для уборки шерсти животных (дополнительно)

Для простого удаления шерсти животных и ворсинок с ковров. Шерсть животных и волосы, часто попадающие в пылесос во время чистки, наматываются на барабан и мешают ему вращаться. В этом случае необходимо осторожно очистить барабан.



## Щетка для очистки тканей (дополнительно)

Засоры в турбине мешают вращению щетки, поэтому их необходимо устранять следующим образом. Эта процедура рекомендуется для сбора шерсти животных с обивки мебели и постельного белья.



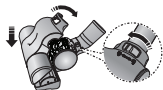
При засорении входного отверстия насадки полностью удалите мусор.



Установите кнопку блокировки в положение UNLOCK и удалите засор.



Чтобы собрать насадку, совместите крышку с передней частью корпуса и установите ее на место. Закрыв крышку, установите кнопку блокировки в положение LOCK.

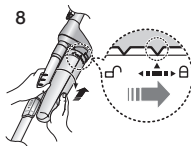
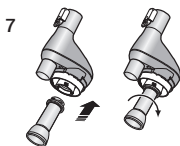
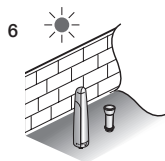
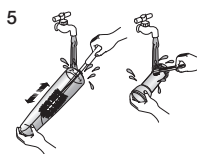
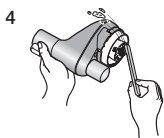
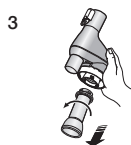
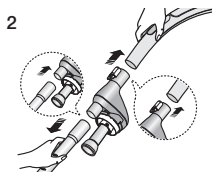
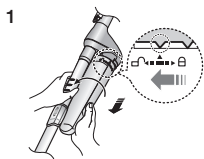


ПРЕДУПРЕЖДЕНИЕ

Используйте только для постельного белья. Во время очистки щетки от мусора соблюдайте осторожность.

# ИСПОЛЬЗОВАНИЕ И УХОД ЗА НАСАДКАМИ И ФИЛЬТРОМ

## ОЧИСТКА ЦИКЛОННОГО ФИЛЬТРА (НЕ ВО ВСЕХ МОДЕЛЯХ)

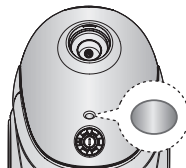


**ВНИМАНИЕ**

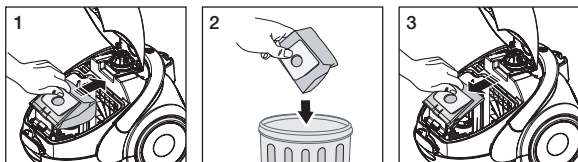
Для наибольшей эффективности работы пылесоса, используйте циклонный фильтр.

## ИНДИКАТОР НАПОЛНЕНИЯ ПЫЛЕСБОРНИКА

Когда индикатор меняет цвет, замените мешок для сбора пыли.



## ЗАМЕНА МЕШКА ДЛЯ СБОРА ПЫЛИ



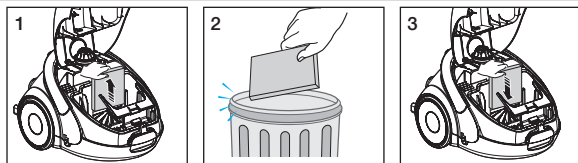
### ОПЦИЯ

- Для тканевого мешка

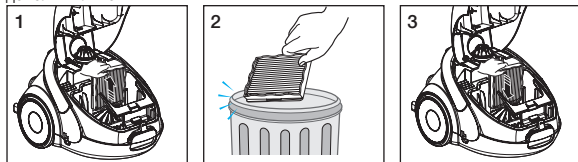
После использования, если мешок полностью заполнен, вычистите мешок для сбора пыли и используйте его дальше.

- Вы можете приобрести мешки для сбора пыли в магазине, где приобрели пылесос. По своему усмотрению вы можете использовать бумажные мешки (бумажный мешок: VP-54)

## ЧИСТКА ВЫХОДНОГО ФИЛЬТРА



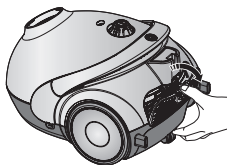
### ДОПОЛНИТЕЛЬНО



- Не выбрасывайте фильтр.

# ИСПОЛЬЗОВАНИЕ И УХОД ЗА НАСАДКАМИ И ФИЛЬТРОМ

## ЧИСТКА ВЫПУСКНОГО ФИЛЬТРА



Нажмите на фиксирующую рамку в задней части корпуса, чтобы извлечь ее.



Извлеките и замените загрязненный выпускной фильтр.

# устранение неисправностей

НЕИСПРАВНОСТЬ	СПОСОБ УСТРАНЕНИЯ
Не запускается двигатель.	<ul style="list-style-type: none"><li>• Проверьте состояние кабеля, вилки и розетки.</li><li>• Дайте устройству охладиться.</li></ul>
Постепенно снижается мощность всасывания.	<ul style="list-style-type: none"><li>• Проверьте, нет ли засорений, и устранили их.</li></ul>
Кабель сматывается не полностью.	<ul style="list-style-type: none"><li>• Вытяните 2-3 м кабеля и нажмите кнопку сматывания кабеля.</li></ul>
Пылесос не собирает грязь.	<ul style="list-style-type: none"><li>• Проверьте состояние шланга и при необходимости замените его.</li></ul>
Слабая или снижающаяся мощность всасывания.	<ul style="list-style-type: none"><li>• Проверьте состояние фильтров и при необходимости очистите их, следуя соответствующим инструкциям и рисункам. Если фильтры совсем вышли из строя, замените их новыми.</li></ul>
Перегрев корпуса.	<ul style="list-style-type: none"><li>• Проверьте состояние фильтров и при необходимости очистите их, следуя соответствующим инструкциям и рисункам.</li></ul>
Имеют место статические электрические разряды.	<ul style="list-style-type: none"><li>• Снизьте мощность всасывания.</li><li>• Вероятно в помещении излишне сухой воздух. Проветрите помещение или воспользуйтесь бытовым увлажнителем.</li></ul>

Защитное устройство от перегрева:

Данный пылесос оснащен специальным термостатом, который отключает пылесос от электропитания при перегреве мотора. Если пылесос неожиданно отключился, выключите его и отсоедините сетевую вилку от розетки.



Убедитесь, что присутствует электропитание в розетке.

Для этого во избежание поражения электрическим током, обратитесь к квалифицированному электрику.

Проверьте и устраните возможные причины перегрева, такие как: переполненный пылесборник, засоры трубки, шланга или фильтра.

После устранения найденных причин подождите примерно 30 минут, после чего повторно подключите пылесос к сети и включите его.

Если пылесос не включается, обратитесь к сервисному специалисту

Русский		Символ «не для пищевой продукции» применяется в соответствии с техническим регламентом Таможенного союза «О безопасности упаковки» 005/2011 и указывает на то, что упаковка данного продукта не предназначена для повторного использования и подлежит утилизации. Упаковку данного продукта запрещается использовать для хранения пищевой продукции.
		Символ «петля Мебиуса» указывает на возможность утилизации упаковки. Символ может быть дополнен обозначением материала упаковки в виде цифрового и/или буквенного обозначения.

**Производитель :**

Самсунг Электроникс Ко., Лтд., (Мэтан-донг) 129, Самсунг-ро, Енгтонг-гу, г. Сувон, Кёнги-до, Республика Корея

**Адрес мощностей производства :**

«Самсунг Электроникс Хошимин СЕ», Лот И-11, Д2 Роуд, Сайгон Хай-Тек Парк, Танг Нён Фу Б Уорд, Дистрикт 9, Хошимин Сити, Вьетнам

**Страна производства :**

Вьетнам

**Импортер в России :**

ООО «Самсунг Электроникс Рус Компани», Российская Федерация, 123242, г. Москва, Новинский бульвар, д. 31, помещение 1, 2

## ТЕХНИЧЕСКИЕ ХАРАКТЕРИСТИКИ И ПАРАМЕТРЫ

МОДЕЛЬ	МОЩНОСТЬ ВСАСЫ ВАНИИ (Вт)	ПОТРЕБЛЯЕМАЯ ЭНЕРГИЯ (Вт)	НАПРЯЖЕ НИЕ (В)	ЧАСТОТА (Гц)	ВЕС (кг)		РАЗМЕРЫ (мм)	
					без упаковки	брутто	без упаковки	брутто
SC5240	410	1800	230	50	3.7	6.4	219X269X350	310X290X502
SC5241	410	1800	230	50	3.7	6.4	219X269X350	310X290X502
SC5250	410	1800	230	50	3.7	6.4	219X269X350	310X290X502
SC5251	410	1800	230	50	3.7	6.4	219X269X350	310X290X502
SC5252	410	1800	230	50	3.7	6.4	219X269X350	310X290X502
SC52E0	340	1500	230	50	3.7	6.4	219X269X350	310X331X552
SC52E1	340	1500	230	50	3.7	6.2	219X269X350	310X331X552
SC52F0	340	1500	230	50	3.7	6.2	219X269X350	310X331X552

#### Правила утилизации электрического и электронного оборудования

Правильная утилизация устройства (Утилизация электрического и электронного оборудования):



- Если вы решили утилизировать ваше устройство, то отключите его от электрической сети и перережьте провод питания
- Данная маркировка на изделии, принадлежностях или указанная в документации к нему, обозначат, что по истечению срока службы устройство и его принадлежности (например, зарядное устройство, гарнитура, USB-кабель) не следует выбрасывать вместе с другими бытовыми отходами. Во избежание нанесения вреда окружающей среде или здоровью человека от неконтролируемого выброса отходов, устройство необходимо утилизировать отдельно от других отходов и надлежащим образом переработать для повторного использования
- Для получения детальной информации месте и способе экологически безопасной утилизации потребителям необходимо обратиться либо к продавцу данного устройства, либо в уполномоченные местные органы
- Юридическим лицам необходимо обратиться к поставщику, чтобы проверить сроки и условия договора купли-продажи. Данное изделия и принадлежности к нему запрещено утилизировать вместе с другими видами отходов.

# EAC SAMSUNG

Если у вас есть предложения или вопросы по продуктам Samsung, связывайтесь с информационным центром Samsung.

Страна	центр обслуживания клиентов ☎	официальный сайт компании
RUSSIA	8-800-555-55-55	<a href="http://www.samsung.com/ru/support">www.samsung.com/ru/support</a>
KAZAKHSTAN	8-10-800-500-55-500	<a href="http://www.samsung.com/kz_ru/support">www.samsung.com/kz_ru/support</a>
UZBEKISTAN	8-10-800-500-55-500	<a href="http://www.samsung.com/support">www.samsung.com/support</a>
TAJIKISTAN	8-10-800-500-55-500	<a href="http://www.samsung.com/support">www.samsung.com/support</a>
KYRGYZSTAN	00-800-500-55-500	<a href="http://www.samsung.com/support">www.samsung.com/support</a>
GEORGIA	8-800-555-555	<a href="http://www.samsung.com/support">www.samsung.com/support</a>
ARMENIA	0-800-05-555	<a href="http://www.samsung.com/support">www.samsung.com/support</a>
AZERBAIJAN	088-55-55-555	<a href="http://www.samsung.com/support">www.samsung.com/support</a>





DJ68-00542S-12